

2020

中纖企業社會責任報告書

Corporate Social Responsibility Report

# 目錄

Corporate  
Social  
Responsibility  
Report

關於本報告書	01	5.環境管理	46
經營者的話	02	5.1能源管理	47
1.中纖公司經營與發展	03	5.2空氣污染防治	48
1.1中纖公司簡介	03	5.3水資源管理與廢污水防治	49
1.2業務內容及市場概況	05	5.4廢棄物管理	52
1.3參與組織/協會	07	5.5綠色材料	54
1.4中纖公司關係企業一覽表	08	5.6毒化物運作管理	55
1.5財務績效	09	5.7運輸安全管理	55
1.6公司治理	10	5.8環保支出	56
1.7倫理與誠信	14	5.9法規遵循與罰款	57
1.8營運風險管理	16	5.10申訴管道	58
1.9氣候變遷風險因應與管理	19	6.職業健康與安全	59
1.10事故緊急應變機制	21	6.1職業安全衛生委員會	59
2.利害關係者溝通	31	6.2職業傷害分析與防範措施	59
2.1重要利害關係人之鑑別	31	6.3預防過勞之安全衛生措施	61
2.2利害關係人溝通途徑及其關注主題	32	6.4防災宣導與消防演練	61
2.3重大性主題鑑別與分析流程	33	6.5職場安全守護	62
2.4重大性主題確認與回應	35	6.6環境檢測	62
2.5重大性議題邊界鑑別	36	6.7員工工作環境安全保護措施	62
3.供應商管理	37	7.人力資源	63
3.1供應商管理目標	37	7.1員工概況	63
3.2主要原料之供應狀況	37	7.2員工職務及組成結構	65
3.3當地採購政策	37	7.3員工薪酬與福利	66
3.4供應商選擇	38	7.4性別平等與性騷擾防治	70
3.5供應商環境與社會評估	39	7.5營運變更之最少公告期限	70
3.6主要原物料與能源使用資訊	40	7.6提供多元申訴管道	70
4.客戶服務	43	7.7職涯發展與教育訓練	71
4.1顧客的健康與安全	43	8.社區關懷	72
4.2產品及服務標示	43	9.重大主題管理方針	74
4.3客戶滿意度調查	45	10.附錄-全球永續性報導準則揭露對照表	78
4.4產品責任面法規遵循	45		

## 關於本報告書

### 中纖報告書

本報告書「企業社會責任報告書（Corporate Social Responsibility, CSR）」提供關注中纖的股東/投資人、客戶、同仁、供應商、當地社區、政府機關等利害關係人更多本公司於 CSR 議題上努力的資訊。

### 報告範疇及計算依據

本報告書期間範圍為 2020 年 1 月至 2020 年 12 月，報告書資訊所涵蓋組織邊界包括了中纖台北公司及高雄廠。報告書中的資訊及數據涵蓋以上中纖營運據點的各項經濟、環境和社會績效。部分財務績效的揭露涵蓋與中纖合併財報之轉投資事業，將特別於報告中說明。

### 報告書編撰依據

本報告書其架構乃參照全球報告倡議組織(Global Reporting Initiative,GRI)發佈之 GRI STANDARDS 進行編撰揭露。

### 發行

本報告書每年定期發行，同時於中纖公司網站上公開發表。

現行發行版本：2021 年 6 月發行

預計下次發行：預定 2022 年 6 月發行

### 意見回饋

中纖官網「利害關係人專區」

網址 <http://www.cmfc.com.tw/tw/contact.aspx> 洽各專責單位

## 經營者的話

中纖公司自1955年成立以來，始終堅持專注本業，2020年受全球疫情影響，企業經營面臨諸多挑戰，然而在此嚴峻及多變的環境之下，幸賴全體同仁及所有企業夥伴的努力，中纖公司得以穩健的腳步持續前進，除了不斷努力提升經營績效、追求企業獲利外，同時提供員工安全的工作環境，並持續關注企業永續發展相關議題，投入資源與人力以善盡企業關懷社會之責任，另外，身為地球的一分子，持續不斷的推動節能減碳及環境保護也是中纖公司重要的企業社會責任之一。

今年度，本報告書特別藉由利害關係人之問卷調查，以了解其所關注之重大議題，並提供經營管理的政策面與制度面所亟須努力的方向。展望未來，將在現有基礎上，積極朝擴大營收、增加獲利、拓展行銷版圖、開發綠能產品等方向努力，為股東創造公司價值及最大獲利，同時關注各面向的企業社會責任，並與各利害關係人維持良好互動，藉由「企業社會責任報告書」的發行，自我審視策略方向及執行成效，修訂公司永續發展之短、中、長期策略，持續推動節能減碳、關懷地球、保護人權、改善員工生活，成為卓越永續經營的企業。

### 中纖公司企業社會責任理念

- 一、保護民眾與環境：重視環境保護、衛生及工安績效、設備安全、製程與運輸，以及經由推動持續改善之產品安全、產品與環境管理達到目標。
- 二、重視員工價值：員工是公司重要的資產，為員工創造良好的工作環境，開發員工潛能，創造員工價值最大化，促進員工工作與生活的最佳平衡。
- 三、對合作夥伴發揮影響力：與合作夥伴共同建立穩定發展共生共存的良好關係，為人類社會、經濟、環境之永續發展盡力，積極回饋社會。
- 四、促進永續性：透過改善績效、拓展經濟機會，創造公司價值，有效管理營運風險，以提升整體資源效益，達到促進永續性目標。

董事長

王貴賢

總經理

莊銘山

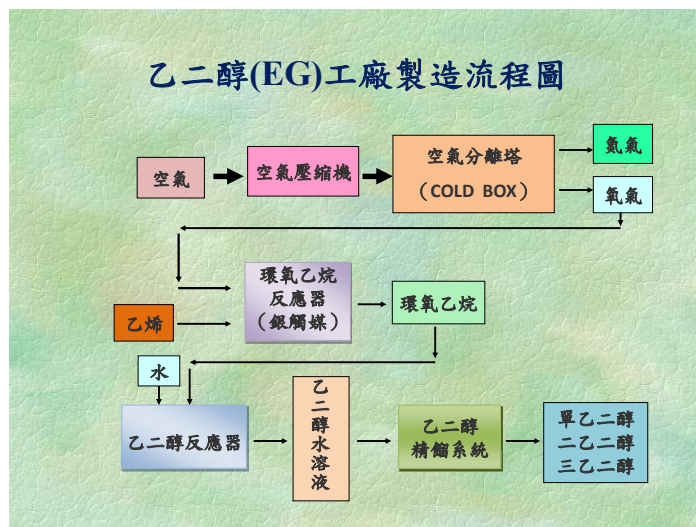
# 1.中纖公司經營與發展

## 1.1 中纖公司簡介

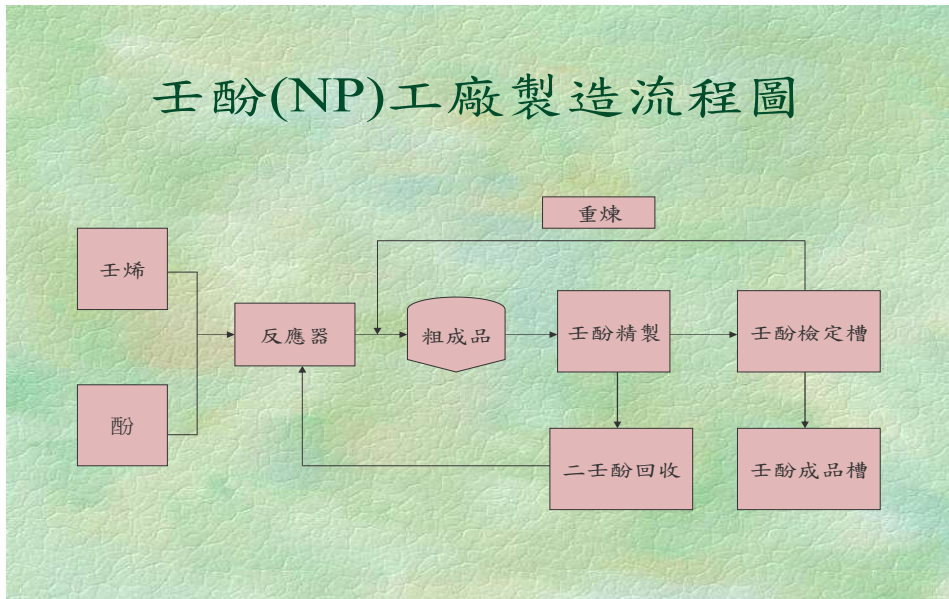
中纖公司創立於 1955 年 5 月 11 日，為我國人造纖維之創導者，國內現有人纖產品如螺縲絲、螺縲棉、玻璃紙、耐隆纖維、聚酯纖維，以及石化原料乙二醇、環氧乙烷等等，都是由本公司率先開創，導引國內人纖工業之快速發展。為配合政府發展石化工業，開發聚酯纖維原料工業，於 1972 年 11 月在高雄縣大社工業區籌建年產五萬噸乙二醇(EG)工廠一座，更為配合石化下游工業之快速發展，復於高雄乙二醇廠區擴建年產四萬噸環氧乙烷(EO)工廠，1984 年 3 月竣工生產；1994 年 7 月成立年產二萬五千噸壬酚廠，以提供非離子界面活性劑等原料。1997 年汽電共生廠及聚酯纖維廠竣工投產；2013 年 12 月新乙二醇廠開始運轉，年產約二十萬噸。目前中纖公司正職員工人數 592 人，外籍勞工 67 人，營運據點以台灣為主，包括中纖總公司及高雄廠。

辦事處地址	台北市新生南路一段 50 號 10 樓
資本額	新台幣 16,213,672 仟元
營業額	2020 年合併營收 30,816,399 仟元
工廠	中國人造纖維股份有限公司高雄總廠
地址	高雄市大社區經建路 8 號

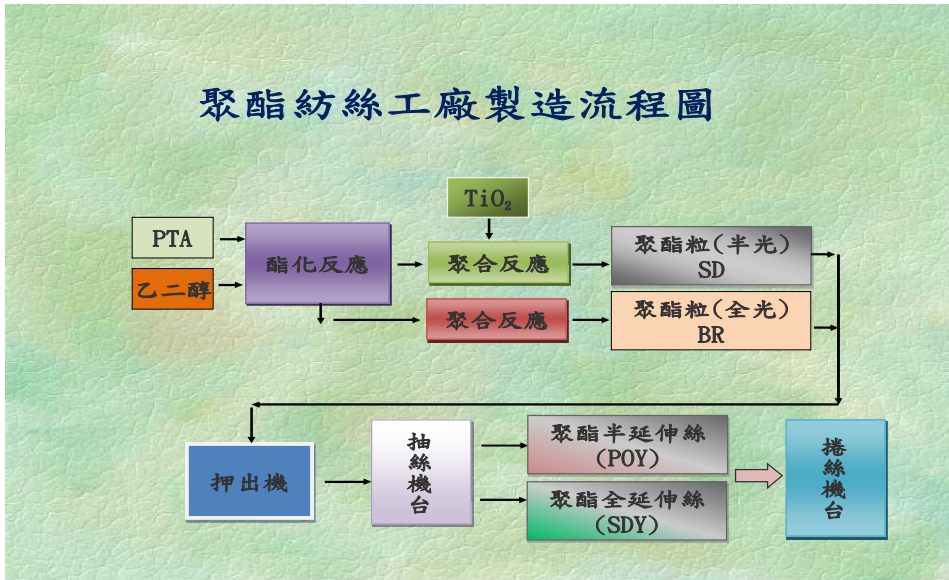
中纖公司主要化工製程如下：



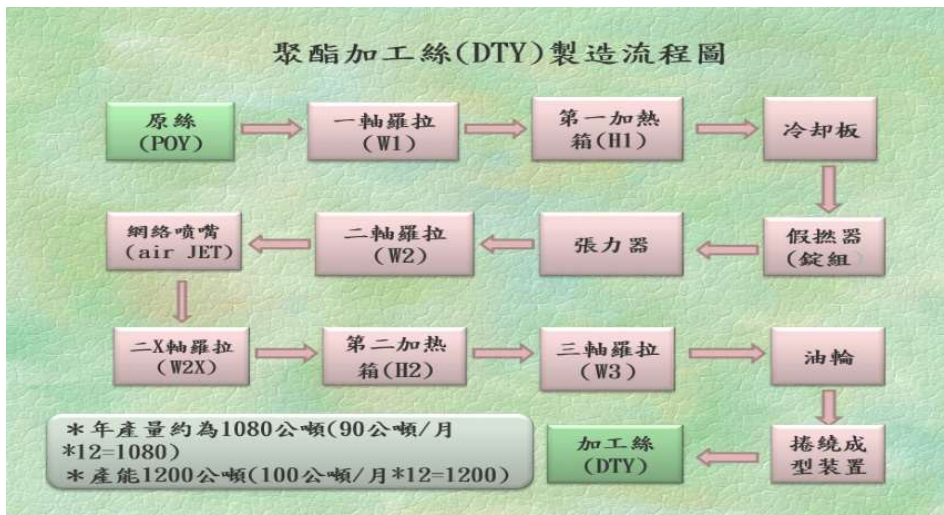
## 壬酚(NP)工廠製造流程圖



## 聚酯紡絲工廠製造流程圖



## 聚酯加工絲(DTY)製造流程圖



## 1.2 業務內容及市場概況

中纖公司所營業務之以化工類乙二醇、環氧乙烷、壬酚產品及化纖類聚酯粒、聚酯絲產品為主，化工產品營業額比重佔 66%、化纖產品佔 22%、其他產品佔 12%。

### 主要產品之銷售地區

乙 二 醇：以供應國內廠商及外銷亞洲地區。

環氧乙烷：主要供應國內生產環氧乙烷衍生物之下游廠商。

壬 酚：約 15%內銷、85%外銷亞洲地區。

聚 酯 絲：約 94%內銷、6%外銷其它地區。

### 市場占有率

產品項目	市場占有率(國內)	產品項目	市場占有率(國內)
乙二醇	20 %	壬 酚	50 %
環氧乙烷	30 %	聚 酯 絲	8 %

### 營運概況

2019 年底美中貿易緊張情勢趨緩，原有助於 2020 年全球貿易復甦，不料隨著新冠疫情(COVID-19)的爆發且在全球各地升溫，各國紛紛採行邊境管制、隔離等防疫措施，直接衝擊消費、投資及生產活動之運行，對全球經濟造成嚴重衝擊，其嚴重程度更高於 2008 年的金融海嘯，也使得 2020 年整體營運及獲利不如預期，展望 2021 年，由於美中貿易戰趨緩，疫苗也已在各國陸續施打，加上財政與貨幣政策維持寬鬆帶來的刺激效果，全球經濟可望在第二季開始加速成長，一些重要經濟體的經濟成長率可望大幅回升，因此公司營運亦將同步好轉，不過當前國際經濟仍面臨諸多風險變數，值得持續關注，包括疫苗的普及率、二次疫情的後續發展、通膨、財政政策、美中衝突及其他地區的地緣政治風險、國際原油及大宗商品價格變動、全球金融市場及股匯市波動，以及貿易保護主義等皆會影響國際經濟前景，因此今年營運仍須戰戰兢兢。

在乙二醇(EG)方面，在 2020 年上半年表現較差，一方面是油價創出歷史新低，另外因疫情影響消費，導致乙二醇營運表現不佳，下半年起，國外裝置檢修

增加、歐洲消費恢復，而下游聚酯開工大幅好轉，尤以 10 月初的訂單集中爆發，供需格局轉變，庫存逐漸消化。同時，隨著全球疫情控制局面的好轉，油價持續走強。供需和成本雙重利多提振下，乙二醇價格探底回升，春節過後漲勢更強，整體看，2021 年由於國外多套裝置檢修、北美地區因天寒地凍導致多套裝置停車，加上油價表現強勁，乙二醇將有所改善，但是從長遠看，國外裝置將逐漸恢復，全球還有 100 多萬噸的新增產能將陸續投產，大陸地區亦有大量的乙二醇投產，營運仍然艱苦。

在聚酯絲方面，2020 年初爆發的疫情導致中國大陸開工延後及物流管制，大幅減少對紡織原物料的需求，此外台灣紡織廠及許多遷移到越南、柬埔寨等東南亞國家的工廠亦因中國停工而面臨斷料及無法開工之困境，3 月中旬之後，隨疫情蔓延至歐美地區，各服飾品牌紛紛關閉當地零售通路據點，並陸續要求供應商延遲出貨，暫停生產或直接砍單，部分品牌甚至將春夏上市產品訂單全部取消，此現象衝擊聚酯產業第 2 季以後的訂單，影響層面甚至會延續到 2021 年第 1、2 季，加上石油輸出國組織(OPEC)無法達成停產協議，而引發價格戰，國際油價跌到 18 年來新低，在石油價格下跌及終端需求不振的情況下 2020 年前 3 季的營運狀況持續衰退，然而從第 4 季起，在品牌庫存降低、成衣廠接單旺盛下，對聚酯絲的需求增加，加上下半年油價逐步上漲，帶動了聚酯價格往上調整，景氣逐漸從谷底回溫，2021 年雖然市場許多不確定因素仍然存在，但在疫苗問世後，產業環境正朝正向趨勢，預期營運將比 2020 年好。

另外，產業長期發展趨勢仍將受到消費意識的影響，環保又兼具機能之產品將更易受青睞，因此我司將把部分產品線積極往環保紗發展，預計 2021 年底可以試投產，希望 2022 年初可以正式量產，以提高營收利潤、避開大宗規格和大陸及東協競爭的價格劣勢，並可降低油價波動所帶來的衝擊。

## 市場概況

乙 二 醇：市場供應量增加，競爭態勢趨轉明顯。

環氧乙烷：下游客戶需求平穩，銷售量可維持穩定水準。

壬 酚：提供工業用品助劑生產、需求穩定。由於亞州地區紡織業發展快速，對紡織助劑需求增加，因此須建立高品質品牌形象，大量生產降低成本。



聚 酯 絲：

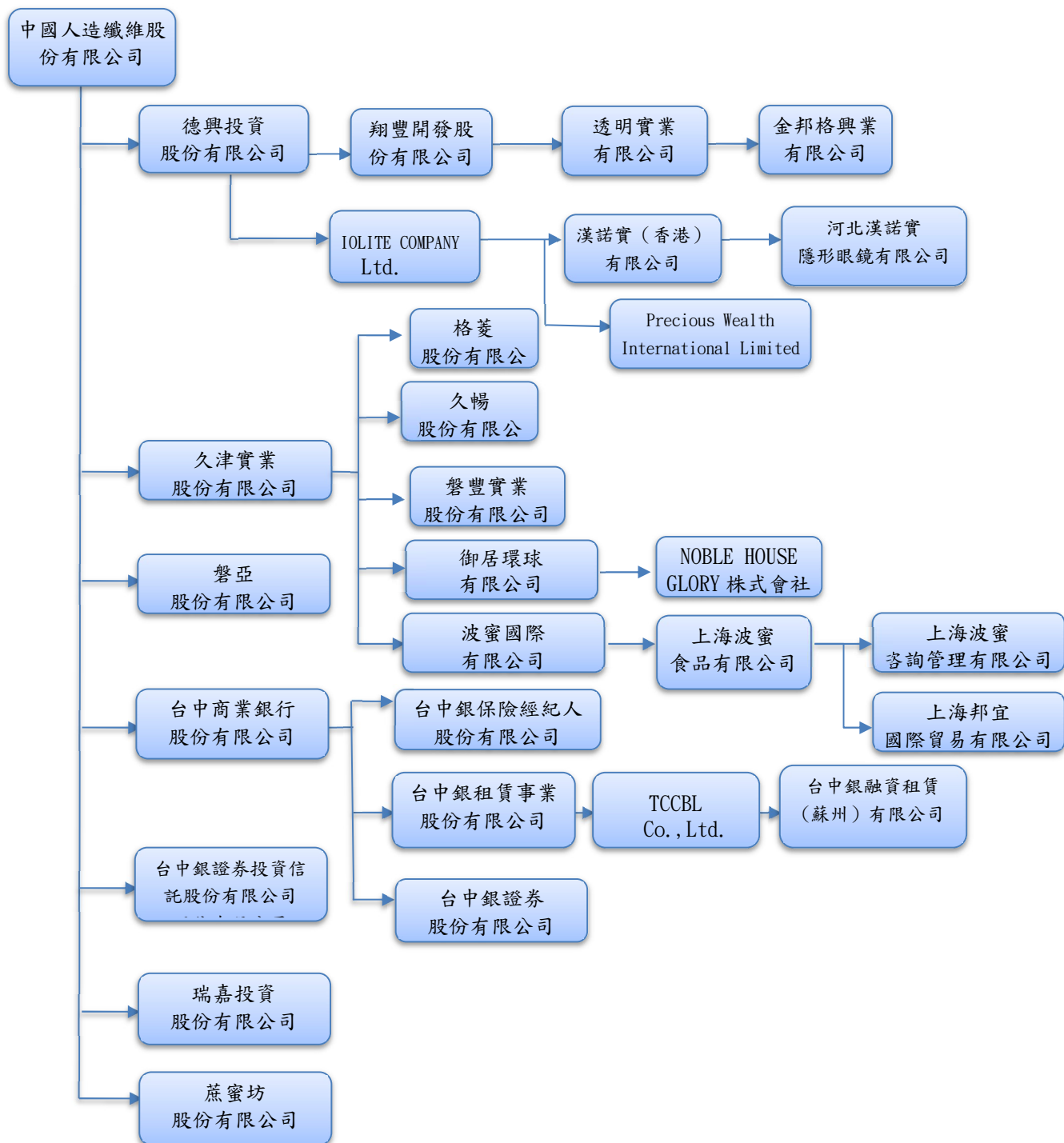
1. 面對地球資源持續耗竭、暖化問題，綠色環保議題仍是全人類必須共同面對的問題，因此台灣業者正積極推動將循環經濟理念深植於產業發展中，從產品設計到生產皆可朝向再利用、再循環、減廢節能方向邁進，綠色環保產品遂成為台灣聚酯產品研發新主流。
2. 近年國內聚酯廠商進行了一波整併，聚酯產業壓力已有所緩解，聚酯絲供過於求的現象已明顯改善，趁此機會再擴大現有客戶群，並做適當篩選，尋求長久穩定及願意創造彼此雙贏的客戶，除了適時掌握市場脈動，機動調整價格、彈性接單外，仍須持續提高設備自動化程度、減少不良率及重大異常的發生努力降低生產成本、強化技術研發能力、生產符合經濟規模、製造高品質高附加價值產品，並配合下游需求變化快速反應，才能維持產業整體之競爭能力。
3. 亞洲新興國家紛紛投入巨資發展人纖工業，供需市場競爭日烈。
4. 新冠肺炎疫情，加速國內紡織纖維產業進行第二次產業外移，以分散對中國大陸紡織產品供應鍊的依賴。
5. 成衣用布訂單逐漸外移至大陸或東南亞(以越南為首)，國內則以機能性布料及工業用布料(鞋材)較具競爭優勢，但近年來，越南等地的產業鏈已漸漸成型，技術水平亦已提昇，歐美品牌訂單不再獨厚台灣，上述之產品優勢將逐漸喪失，並影響到上游人纖業的發展。

### 1.3 參與組織/協會

中纖公司為追求企業永續經營、善盡社會責任，近年來已戮力參與各種公協會、各類組織，主要參與組織、公(協)會包括：

- ◆國際化學工業協會
- ◆台灣區石油化學工業同業公會
- ◆中華民國化學工業責任照顧協會 (TRCA)
- ◆全國性壬基酚、壬基酚聚氧乙醇緊急應變聯防組織
- ◆大社工業區區域聯防組織
- ◆大社工業區安全衛生促進會
- ◆大社石油化學工業區聯誼會保防小組

## 1.4 中纖公司關係企業一覽表



註1. 資料截止日：2020年12月31日

註2. 依公司法第369條之2規定實質認定為有控制與從屬關係

## 1.5 財務績效

中纖公司以「在穩健中求成長」為經營方針，展望未來，除了強化行銷與市場開發、提升服務品質及客戶滿意度，我們更致力於研發高附加價值產品，加速產品垂直整合，提升產業競爭力，藉由全方位的服務以達到高獲利率以及競爭力的目標。中纖公司網站投資人服務專區提供營收統計、財務報表、年報以及股東會議等多元資訊以供投資人查詢。

### 經營結果分析表

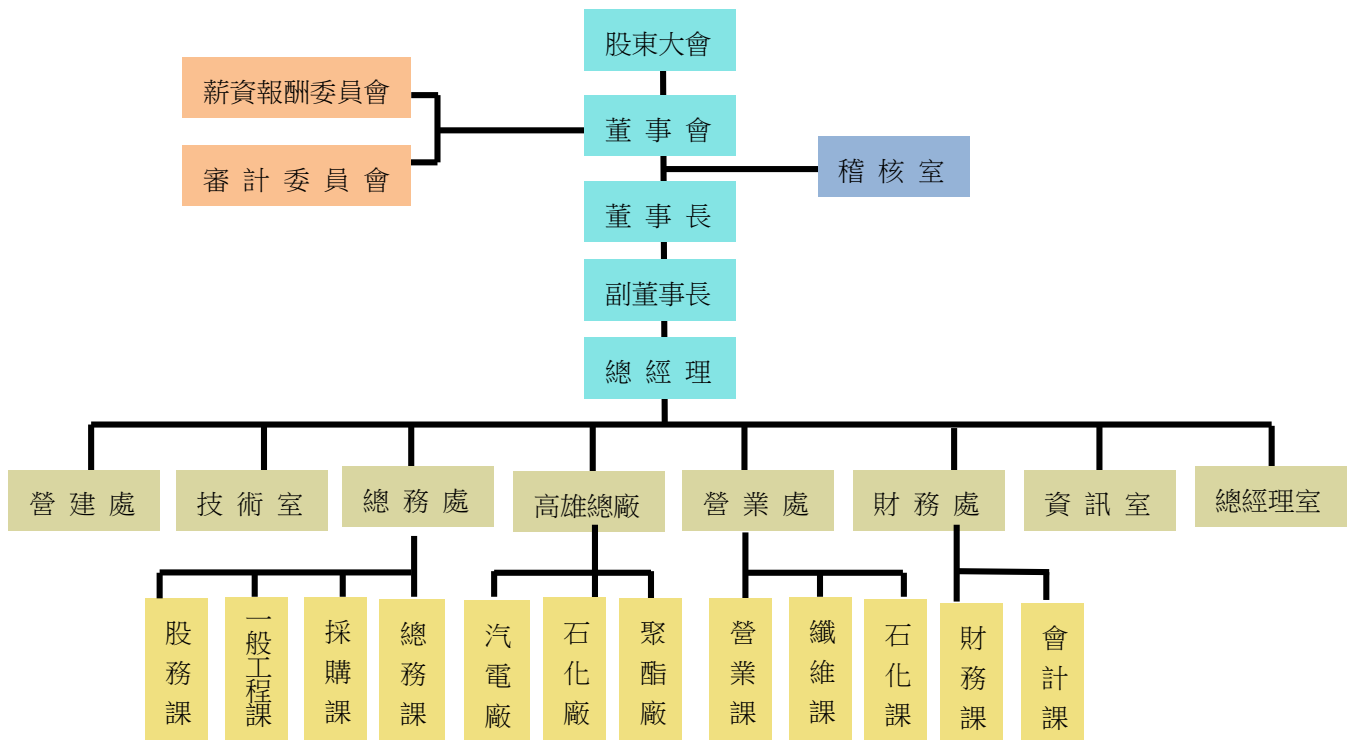
單位:新台幣仟元

項目	2020 年度	2019 年度	2018 年度
營業收入	30,816,399	35,732,022	41,549,187
營業支出	(25,895,694)	(32,615,940)	(36,404,425)
稅前淨利	4,920,705	3,116,082	5,144,762
所得稅費用	871,997	535,258	(735,127)
稅後淨利	4,048,708	2,580,824	4,409,635
員工薪資福利	5,052,950	4,945,072	4,806,733
社區投資	42,160	101,118	54,849

註:上表係合併報表資訊

## 1.6 公司治理

### 治理架構



#### 各主要部門所營業務

- 1、總經理室：協助總經理綜理公司業務之企劃、人事行政及規劃之工作。
- 2、資訊室：掌理資訊系統及金融資訊套裝軟體之規劃、建置及作業等事項。亦負責全公司電腦相關硬體設備之新購、維護等。
- 3、財務處：負責掌理公司投資、資金調度、資產保管、公司帳務處理、成本核計等相關事項。
- 4、營業處：負責產銷計劃之編擬、產品內外銷之推行、市場調查、儲運等事項。
- 5、高雄總廠：負責石化、聚酯及汽電等相關產品之產製、品檢、各項製程設備之維修改良、廠務、環保工安及其他安全事項等。
- 6、總務處：掌理原物料採購、財產管理、租賃及總務事務等。
- 7、技術室：負責有關生產技術、製程提升及研發等事項。
- 8、營建處：負責委託興建國民住宅、商業大樓之出租出售業務及土地投資開發案等相關事宜。
- 9、稽核室：內部稽核。
- 10、審計委員會：係董事會下設立之功能性委員會，藉由其專業之分工及獨立超然之立場，協助董事會治理公司，強化董事會職能。
- 11、薪資報酬委員會：協助董事會就特定薪資報酬深入審視並提出建議。

## 董事會成員

職 稱	姓 名	性 別	目前兼任本公司職務	主要學（經）歷
董 事 長	王貴賢	男	董 事 長	中國人造纖維公司董事長、台中商銀副董事長。美國波士頓大學財經系、紐約大學金融財政系。
副董事長	莊銘山	男	總 經 理	日商伊藤忠商社、磐亞副董事長。臺灣大學。
常務董事 (獨立董事)	李德維	男	薪資報酬委員會召集人 審計委員會召集人	現任立法委員、世青盟中華民國分會總會長、台北市青工會總會長及玄奘大學講師。美國北愛荷華州立大學政治所。
獨立董事	徐立擘	男	薪資報酬委員會委員 審計委員會委員	立邁斯股份有限公司副總經理 J. P. Morgan 美國大通銀行香港分行研究員、大同大學事業經營學系學士。
獨立董事	施志明	男	薪資報酬委員會委員 審計委員會委員	萬泰商業銀行稽核處稽核及分行經理、淡水工商專校會統科。
董 事	王貴鋒	男	無	台中商業銀行董事長、磐亞公司董事、香港法商巴黎百富勤企業融資部副總經理。紐約大學企業管理碩士。
董 事	黃明雄	男	無	台中商業銀行常務董事、萬泰商業銀行副總經理。淡江大學國際貿易系。
董 事	吳宏揚	男	協 理	中國人造纖維協理、磐亞公司、南中石化、臺灣金醇洋酒、德興投資董事。中興大學農機系。
董 事	陳國慶	男	無	磐亞公司副總經理。台灣大學化工所。

\*註：董事會成員年齡分佈：40~50 歲共 2 人，51~60 歲共 4 人，61~70 歲 1 人，70 歲以上共 2 人。

## 董事會運作情形

本公司董事會議事規範明文規定每季至少召開一次董事會，監察人列席參與董事會，藉以瞭解公司內部風險控管、重大議案及各項財務業務報告及討論情形，並透過稽核室出具之稽核報告，辨認本公司對於各項上市公司相關法令之遵行形及各項業務相標達成效率，2020 年共召開 9 次會議，董事監察人出列席情形如下：

職 稱	姓 名	實際出席次數	委託出席次數	實際出席率(%)
董 事 長	王貴賢	9	0	100
副董事長	莊銘山	8	0	89
常務董事 (獨立董事)	李德維	8	1	89
獨立董事	徐立曄	9	0	100
獨立董事	施志明	3	0	100
董 事	王貴鋒	7	2	78
董 事	黃明雄	7	1	78
董 事	吳宏揚	9	0	100
董 事	陳國慶	9	0	100

備註：施志明獨立董事自 2020 年 6 月 2 日就任，應出席次數為 3 次。

### 董事對利害關係迴避執行情形

2020.01.13 討論內部人 108 年度年終獎金案，王貴賢董事長、莊銘山副董事長、吳宏揚董事等人，基於涉及自身利益自行離席迴避。

2020.08.10 討論內部人 109 年度調薪案，吳宏揚董事因涉及自身利益離席迴避。

2020.11.09 討論認購台中商業銀行 109 年度現金增資案，王貴鋒董事及黃明雄，基於利益衝突自行離席迴避。

## 薪資報酬委員會運作情形

為健全公司治理及強化董事會功能，於 2011 年 9 月 28 日成立薪資報酬委員會，委員計 3 人，並於 2019 年 7 月 9 日配合董事會改選成立新任期委員會，成員有李欽財獨立董事、李德維獨立董事及徐立曄獨立董事，2020 年度共召開 3 次會議，以協助董事會評估與核定董事及經理人之薪資報酬。

職 稱	姓 名	實際出席次數	委託出席次數	實際出席率(%)
召集人	李德維	3	0	100
委 員	徐立曄	3	0	100
委 員	施志明	2	0	100

備註：施志明獨立董事自 2020 年 3 月 16 日就任，應出席次數為 2 次。

本公司現行董事及內部經理人薪酬標準、結構除經薪資報酬委員會評估討論，並皆報請董事會核准。內部經理人績效評估經由董事長依照各專業經理人職責範圍之整體績效及個人年度績效目標達成情形綜合考量而評定，同時確保各經理人瞭解並共同達成公司所訂定之策略目標，以達到績效獎勵制度與高階主管及公司績效之連結。

## 審計委員會運作情形

本公司依證券交易法規定於 2016 年 6 月 8 日成立審計委員會，取代原監察人職權，藉由其專業之分工及獨立超然之立場，協助董事會治理公司。委員會共計 3 人，2020 年度共召開 5 次會議，以協助董事會藉由其專業之分工及獨立超然之立場，協助董事會治理公司，強化董事會職能。

職 稱	姓 名	實際出席次數	委託出席次數	實際出席率(%)
召集人	李德維	5	0	100
委 員	徐立曄	5	0	100
委 員	施志明	2	0	100

備註：施志明獨立董事自 2020 年 6 月 2 日就任，應出席次數為 2 次。

## 1.7 倫理與誠信

### 1.7.1 道德行為準則

為使所有員工之行事作為有所依循，並遵從法律及道德原則來維護公司資產、權益及形象，中纖公司特訂定「道德行為準則」，規範公司之董事、經理人及所有受雇員工在履行工作職務時的道德行為，涵蓋範疇包括誠實信用原則、防止利益衝突、不得圖己私利、保密責任、公平交易、公司資產之妥善保護及使用、法令遵循、鼓勵呈報任何非法或違反道德行為準則之行為、懲處及救濟等，並致力於所從事之一切商業行為與銷售策略均符合法律、交易慣例與社會道德，杜絕一切違法及不公平正義。

### 1.7.2. 反貪瀆及反競爭行為

中纖公司十分重視員工的忠誠正直，訂定「道德行為準則」規範本公司人員應公平對待公司進(銷)貨客戶、競爭對手及員工，不得透過操縱、隱匿、濫用其基於職務所獲悉之資訊、對重要事項做不實陳述或其他不公平之交易方式而獲取不當利益。不得利用職務關係對廠商要求或期約收受賄賂、回扣、餽贈或其他不正當利益；接受廠商之餽贈或招待，如發現顯有違社會禮儀或習俗者，應當場予以婉拒，並嚴禁收受現金或有價證券之餽贈。相關內容公開於公司內部網站供同仁查詢，以確保每個人都了解相關約定與規則，期望本公司人員在從事日常工作及執行業務時，均能遵循道德規範。為保障客戶利益，確保企業有機會於市場經濟內公平競爭，以維護自由資本主義的經濟結構，本公司嚴格遵循國際間反托拉斯法(公平交易法)的規範，嚴禁從業人員與同業間進行串通投標、操縱價格、劃分市場等不正當的經營活動。本公司2020年度並無發生貪腐事件、涉及反競爭行為、托拉斯和壟斷行為，也沒有發生社會面的違反法規而受到巨額罰鍰的處分及制裁。

### 1.7.3 組織的價值觀、原則、標準和行為規範

#### 組織的經營方針

- 1、降低成本與庫存，提高經營效率。
- 2、研發高附加價值產品，加速產品垂直整合、提升產業競爭力。
- 3、作業管理電腦化，檢示各項作業流程、加強內控、改善效率。



- 4、強化行銷與市場開發，提升服務品質及客戶滿意度。
- 5、積極審慎評估各項投資，適時調整投資組合。
- 6、控管客戶信用額度，減少呆帳之發生。
- 7、重視員工福利、增進勞資和諧、注重工業安全、善盡社會責任。

### 誠信經營政策及方案

中纖公司對誠信經營的相關事項雖未明訂，但本公司仍要求董事及經理人率先以身作則，恪遵誠實信用原則，建立誠信篤實的企業文化，另於本公司之員工工作守則中明列相關獎懲措施，以防範員工不誠信行為發生。

對營業範圍內具較高不誠信行為風險之營業活動，嚴禁並採行防範行賄及收賄等行為之措施，若有提供政治獻金，本公司亦遵循相關法令規範，每筆捐款、贊助之款項，須經授權階層核決後始能辦理。

中纖公司秉持廉潔、透明及負責之經營理念，持續推動以誠信為基礎之政策，並建立良好之公司治理與風險控管機制，以創造永續發展之經營環境。

### 落實誠信經營情形

中纖公司一切商業活動均依據相關法令規定辦理，為避免與有不誠信行為紀錄者進行交易，防止利益衝突，均可透過行政呈報管道，主動說明其與公司有無潛在之利益衝突，並設置稽核室依金管會頒訂之公開發行公司內部控制及稽核制度實施辦法，執行稽核業務，除依年度稽核計畫指派稽核人員辦理查核作業外，並定期提報董事會其督導情形。若發現涉有不誠信之行為時，員工可直接向高階主管反應舞弊或不正當行為，公司亦對檢舉人身分及檢舉內容確實保密，以防止報復情事之發生；公司內部訂有懲戒制度並可依正常行政程序申訴，對違反者將採取紀律處分。

中纖公司除內部檢舉管道外，另於公司網站，依照相關規定揭露應予揭露事項於公開資訊中，使投資人或其他利害關係人瞭解本公司誠信經營情形。

## 1.8 營運風險管理

為了正視企業營運當前面臨的內外部經營環境快速變化及經濟、環境保護、社會等永續發展議題趨勢與挑戰，中纖公司經由辨識及評估各項風險因子，研擬潛在風險因應措施，加強營運風險管控，以因應短中長期的風險。

風險項目	因應對策
●原料風險	本公司與原料供應商台灣中油簽訂有長期供料合約，原料供應無虞。落實安全衛生管理政策，建構原料地下管線輸送安全的維護。
●市場風險	<p>(1)EG 市場受中國大陸一體煉化廠新增產能，預計 2021 年下半年開工，市場供應量會逐步增加，國內乙烯供給有短缺的現象，本公司尋求進口管道或向台塑石化採購，以避免台灣中油供料不足。</p> <p>(2)聚酯產業供過於求東南亞新興工業國挾低人力成本及關稅優惠已對產業造成競爭壓力，本公司努力降低生產成本、強化技術研發能力、生產符合經濟規模、強化產品差異化及創新應用才能維持產業整體之競爭能力並未來將重點發展 HIGH COUNT 高條數紗及環保紗。</p> <p>(3)國際大品牌商將大力推展綠色環保系列商品以取代傳統聚酯纖維產品，公司已決定購買環保瓶片、造粒機以生產環保原絲及環保加工絲，預計 2021 年底可試投產，2022 年正式量產。</p> <p>(4)新型冠狀病毒造成全球消費緊縮、訂單減少、庫存增加，本公司減少生產、控制庫存、降低成本、精簡人力以度過營運難關。</p>
●運輸風險	<p>1. 中纖公司重要原料及產品運輸管理為企業營運之重要一環，為降低單位運送成本及減少陸上運輸負荷，在國內主要化學原料運送以長途管線為主，以減少二氧化碳及懸浮物排放。為有效維護本廠廠外長途地下管線設施之安全，防止地下管線因鏽蝕、道路挖掘施工、或其它原因發生管線穿孔或破裂，導致氣體洩漏，甚而發生火災、爆炸等嚴重影鄰近地區人民生命財產安全，訂有「地下管線維護管理計畫書」，確實執行安全上的管理措施 減低對環境的衝擊。</p> <p>2. 對於原料與產品的運輸，本公司因無自有運輸車輛，因此委由合格之運輸公司進行，並通過 ISO9001 認證，設有受訓合格安全衛生管理專員，運輸承攬商運輸車輛依規定定期檢查依其承作效率、配合度及作業品質等，每年進行評估。</p> <p>3. 對產品項目壬基酚 (NP) 與環氧乙烷 (EO) 在運輸過程中若遇事故較具危險性，故於2011年4月籌組全國性緊急應變聯防組織，邀請相關廠商加入，一旦發生事故則彼此互助就近提供迅速專業之處理，俾使衝擊降至最低。</p>

風險項目	因應對策
●廠房設備風險	<ol style="list-style-type: none"> <li>1. 地震:針對廠區大型設備儲槽進行沉陷測定。</li> <li>2. 火災:每年定期對同仁進行防災知識宣導，內容包含各種災害豐富且正確的處理因應方法。目標使 100%的同仁建立起日常生活的防災觀念，且針對最容易發生的火災，進行實地情境操練，讓同仁了解應採取的步驟和注意的事項，相關資料並放置內部電腦系統供同仁參閱。</li> <li>3. 本公司向台灣產物保險股份有限公司投保火災保險。</li> </ol>
●工程管理風險	<ol style="list-style-type: none"> <li>1. 於工程設計階段，委由專業廠商進行設計，工程設計標準符合法令。</li> <li>2. 施工前對承攬商，依職業安全衛生法規定之協議組織，定期或不定期的召集協議，為防止職業災害發生。</li> </ol>
●環安風險	<ol style="list-style-type: none"> <li>1. 廢水、廢棄物、廢氣等進行回收，符合節能減排，降低溫室氣體排放，並每年進行溫室氣體盤查。</li> <li>2. 定期進行消防與毒化物洩漏緊急應變演練。</li> <li>3. 分上/下半年度進行廠內作業環境檢測。</li> <li>4. 參與各項區域聯防組織。</li> <li>5. 每季委外實施 VOC 檢測及紅外線洩漏掃描，防止原物料洩漏，降低汙染對環境之衝擊。</li> </ol>
●職業安全衛生風險	<p>為保障員工及相關作業人員之安全與健康，以 PDCA 的管理原則，透過危害鑑定評估，考量例行性與非例行性活動、人為因素、設備、及展現公司持續改善、永續經營的決心，公司在安全衛生活動上承諾：</p> <ol style="list-style-type: none"> <li>1. 遵守法令規章。</li> <li>2. 落實風險管理。</li> <li>3. 持續設備改善。</li> <li>4. 教育訓練宣導。</li> <li>5. 強化諮詢溝通。</li> <li>6. 持續提昇績效。</li> <li>7. 健康促進過勞預防。</li> </ol> <p>並透過建立職業安全衛生管理系統，明文界定安全衛生目標與方案的管理程序，以利方案的推行及目標的達成。</p>

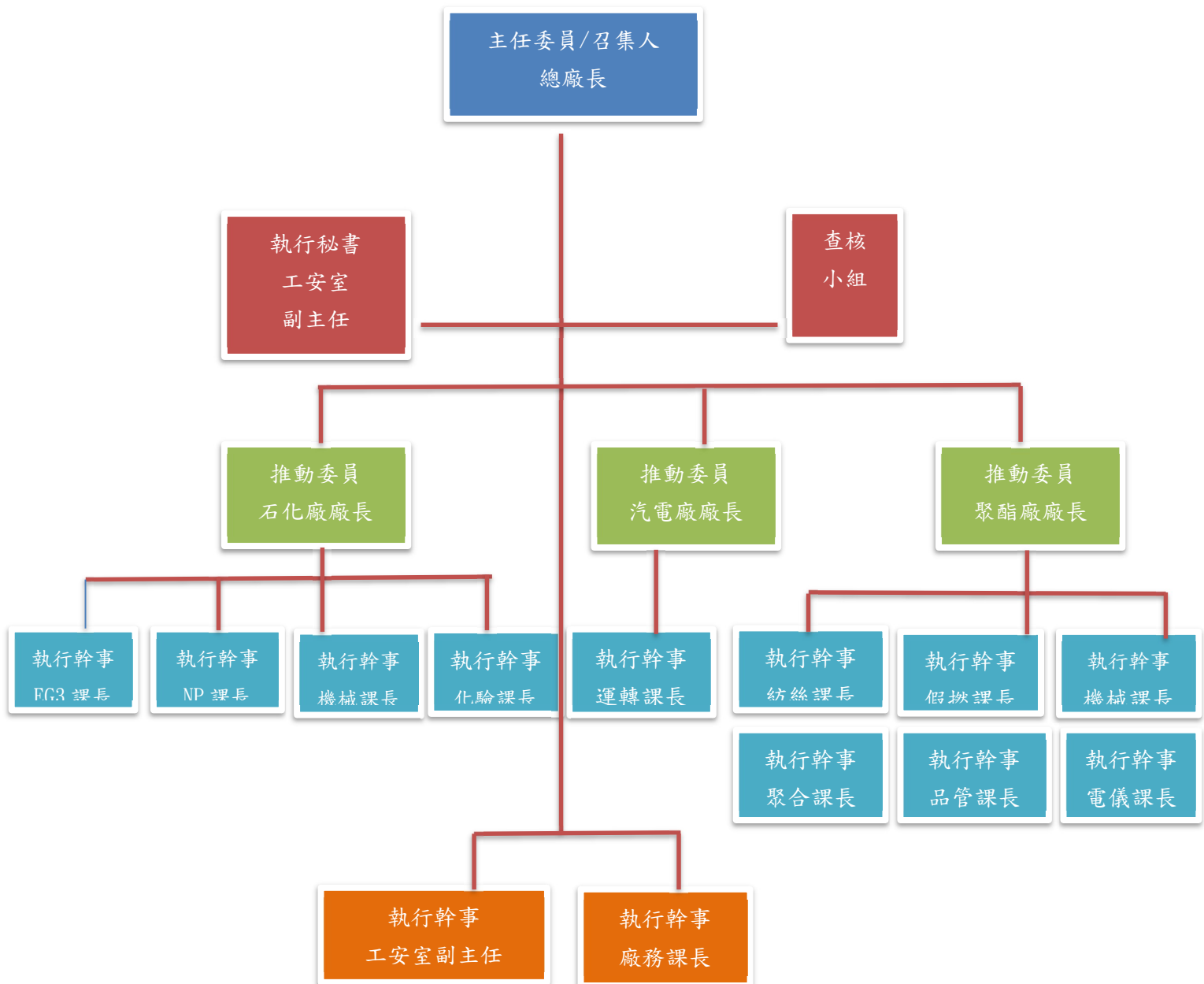
風險項目	因應對策
●資訊安全風險	<p>(1)公司電腦均安裝防毒軟體及定時更新病毒碼，架設網路防火牆，防止駭客、病毒的攻擊破壞。</p> <p>(2)採取虛擬化伺服器環境建置容錯環境提高可用度，應用軟體和資料庫的資料備份採自動備份機制並定時版每半年演練災難復原計劃，將風險降低。</p> <p>(3)制定系統存取控制和密碼機制，避免有資訊安全的風險。</p> <p>(4)電腦主機機房內，具有門禁管制、備援空調設備及備援不斷電系統的保護，溫度感測警報通知系統連動自動氣體消防設備，維持系統的正常運作。</p> <p>(5)落實資訊安全宣導加強員工個人對資訊安全之觀念，減少人為之風險。</p>
●客戶隱私保護	<p>中纖公司為保護客戶資料之安全與使用，訂有資通安全檢查之控制，建立電腦網路系統的安全控管機制，對內安裝防毒軟體，設置對外之網路防火牆，資料的使用使用權限加以控管，非相關作業人員，無法獲取客戶相關資料。確保客戶的隱私受到保護。2020年中纖公司沒有發生客戶隱私遭到破壞或遺失客戶資料的抱怨事件。</p>
●新冠疫情風險	<p>鑑於新冠肺炎疫情有擴大趨勢，國內已有多起境外移入及境內傳染病例傳出，為保護職場工作者安全及健康，依職業安全衛生法及職業安全衛生設施規則相關規定，採行必要之安全衛生防護措施。</p> <p>對於工作環境或作業危害實施風險評估，辨識可能之危害，作為風險評估之依據，採取降低風險的控制措施，特訂定中纖高雄總廠新型冠狀病毒(COVID-19)預防及緊急應變計畫，其目的為加強本廠人員對新型冠狀病毒危害預防，防止危害勞工生命及健康影響生產。</p> <p>各項安全衛生防護及健康管理措施之主要重點羅列如下：</p> <p>(一) 置備適當及足夠之口罩，並使其確實戴用。</p> <p>(二) 建立體溫量測及篩檢措施，加強勞工健康管理。</p> <p>(三) 加強工作場所各區之清潔及保持通風，強化地板、牆壁、器具及物品等之消毒。</p> <p>(四) 強化職場感染預防及勞工自我防護之教育訓練。</p> <p>(五) 以勞工健康安全為最優先考量，如非必要，應避免指派勞工前往疫區。</p> <p>(六) 如有近期曾從疫區出差或旅遊返回之勞工，應密切留意其個人健康狀況，採取必要之追蹤及管理措施。</p> <p>中纖高雄總廠新型冠狀病毒(COVID-19)預防及緊急應變計畫，詳細實施規定，公告給勞工周知。</p>

## 1.9 氣候變遷風險因應與管理

中纖公司面對氣候變遷議題與風險，採取積極管理、主動因應的態度。為提高能源管理效率，間接減少能源耗用，進一步在 2018 年導入 ISO 50001 能源管理系統，並取得第三方認證，認證週期有效日為 2021 年 1 月 1 日，並於 2020 年 11 月 5 日通過認證稽核，證書維持有效日至 2024 年 1 月 1 日。

在管理上，高雄總廠每年皆進行溫室氣體盤查，並設置能源管理系統委員會，透過 ISO 50001 能源管理系統驗證，定期掌握及追蹤相關法規變化，確認當年度的節能減碳成效及提出改善對策，以因應全公司面臨之氣候變遷相關挑戰。

能源管理系統委員會組織架構圖



### 1.9.1 氣候變遷所產生的風險與機會

為因應氣候變遷全球政府積極研議相關措施，目前僅就氣候變遷可能對本公司之影響，做風險與機會之分析，並研議相對應之因應措施。

對全球氣候變遷可能造成之風險摘要如下：

面向	考量面	風險	機會	因應作為	
經濟面向	排碳總量管制與碳交易制度	限制擴充產能甚至減少產能	中	減緩產業擴張，降低惡性競爭	<ol style="list-style-type: none"> <li>1. 持續監控國內外法規變化趨勢及對公司之影響。</li> <li>2. 了解國內外針對碳排放量的法規，確認各產品的符合程度。</li> <li>3. 全員參與執行節能產碳方案。</li> </ol>
	開徵碳稅稅、能源稅與購入碳權	增加營運成本	中	激勵再生能源、碳捕捉與節能改善的技術推展，間接降低產品碳排放	
	碳排放強制申報	增加營運成本	中	促進產業降低排碳量獲得碳權額度	
	產業自願減量協議	增加設備投資建置成本	低	促進產業降低排碳量獲得碳權額度	
	產品效能標準	無法達到客戶對減碳的要求而降低對產品需求	低	增加市場對高效能產品需求	
環境面向	風災、水患與乾旱	限水、減產或停產	中	增加市場對高調適工廠的產能需求	<ol style="list-style-type: none"> <li>1. 力行節約用水，提高廢水處理效率，增加廢水回收率，並建立缺水緊急應變。</li> <li>2. 氣候異常，經營風險增加，投保天災相關保險。</li> <li>3. 定期檢討能源政策。</li> </ol>
	平均溫度與海平面上升	河川潰堤	中	增加市場對傳統工廠的產能需求	

面向	考量面	風險	機會	因應作為	
社會面向	企業聲譽	聲譽受損，股價下跌	低	積極減碳作為與高效能產品開發將提升企業聲譽	1. 節約能源政策之宣導，加強員工認知。 2. 優先購買具有節能標章、能源之星，節能設施等產品。 3. 持續推動設備、物料節能政策。
	消費者行為	降低對高碳產品需求	中	增加市場對低碳產品需求與認同	
	供應鏈	減緩與調適能力不佳，增加營運成本	中	減緩產業擴張，降低惡性競爭	
	社會、經濟情勢	情勢變化增加營運成本/減少產能	中	積極減碳作為，減少電力使用，降低缺電的風險	

面對近年因氣候變遷所引發之極端氣候，為減輕廠區之受極端氣候或相關外力所引發之天然災害影響，中纖公司已進行商業火災綜合保險方案，包含地震險、颱風險、火災險，以確保天災不幸發生時，減少廠區之具體損失。

除了以保險方式控管風險外，我們也透過積極的行動，不斷的投入經費改善製程能耗，以實際行動方案【請詳見第五章節環境管理】，來降低氣候變遷對中纖公司的影響。

## 1.10 事故緊急應變機制

中纖公司針對可能發生之事故，訂定高雄總廠「異常事故處理及緊急應變程序書」與「管線緊急應變計畫」，並定期舉辦緊急應變演練，俾使所有事故皆能有效控管。

### 【異常事故處理及緊急應變程序書】

定義：異常事故係指工作場所危害鑑別結果可能發生的意外或緊急狀況，包含人員受傷、化學物質洩漏(含可燃性或毒性氣體洩漏)、火災、爆炸、颱風、地震等。廠內異常事故處理及緊急應變之架構，係以值班編制為主體，事故應變之運作係由值班主管來決定執行，且擔任現場指揮之任務，直到較高階層主管接管。事故發生後，工廠應變組織應立即啟動，並採取有效之應變行動。廠內異常事故應變分為三個階段，

說明如下：

災變階段	事 故	現場指揮	應變指揮中心
第一階段 廠內小災害 (初步應變)	1. 廠內小量液、氣體外洩。 2. 人員受傷害。	值班主管	事故控制室
第二階段 廠內較大災害 (持續應變)	1. 廠內火災。 2. 廠內大量液、氣體外洩。 3. 爆炸。	值班主管為現場指揮，並請求廠外支援。	事故控制室
第三階段 災害擴及廠外 (縣市單位指揮)	1. 大量液、氣體外洩至廠外。 2. 大火災且有可能波及鄰近工廠或住家。	廠外以縣市緊急應變單位為主要指揮，工廠配合並協助之。廠內仍由廠方應變總指揮負責。	總廠長室

中纖高雄總廠應變架構係考慮以值班人員為主體，工務單位及其他單位為輔逐漸展開，並隨災害程度的演變逐漸擴大應變體系，使得事故發生後得以在從容不迫的情況下，迅速的發揮應變能力以降低災害事故造成的傷亡和損失。

對於事故通報，本程序書訂有火警通報程序、假日/夜間時間通報程序、突發事故(大量排放空氣污染物、突發高噪音)通報程序、化學物質洩漏通報程序以及人員受傷(職災)通報程序。當事故發生時發現者立即以無線對講機、現址式對講機或親自向值班工程師(領班)報告，報告時須報告下列事項 1.報告人單位姓名 2.事故發生地點 3.事故型態。

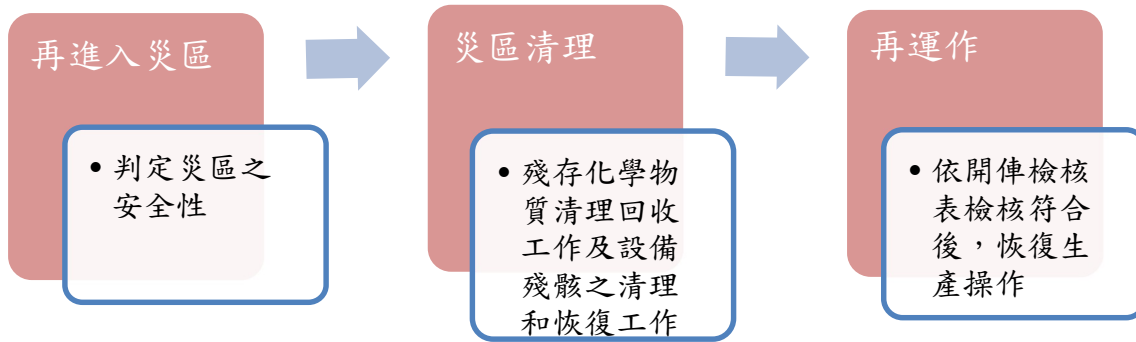
當廠內發生重大洩漏、火災事故而無法立即有效控制或者當鄰廠氰化物等毒氣體外洩時，本廠則立即採取應變措施，啟動警報，執行停車疏散。

事故結束後，本廠之復原計畫分為三個階段：

- (1)再進入災區：此階段工作要務為判定災區之安全性，偵測是否有毒氣殘存、脆弱槽體、危險建築等潛在危害存在。
- (2)災區清理：包括殘存化學物質清理回收工作及設備殘骸之清理和恢復工作。
- (3)再運作：俟各工場狀況合乎開車條件時，依開車檢核表檢核符合後，恢復生產操作。



### 【事故結束後之復原計畫】



事故發生後，事故發生單位主管或工安室應依本廠「事故調查、矯正及預防措施程序書」調查事故原因及檢討應變能力，擬具事故報告表，做為工程或管理改善之依據。

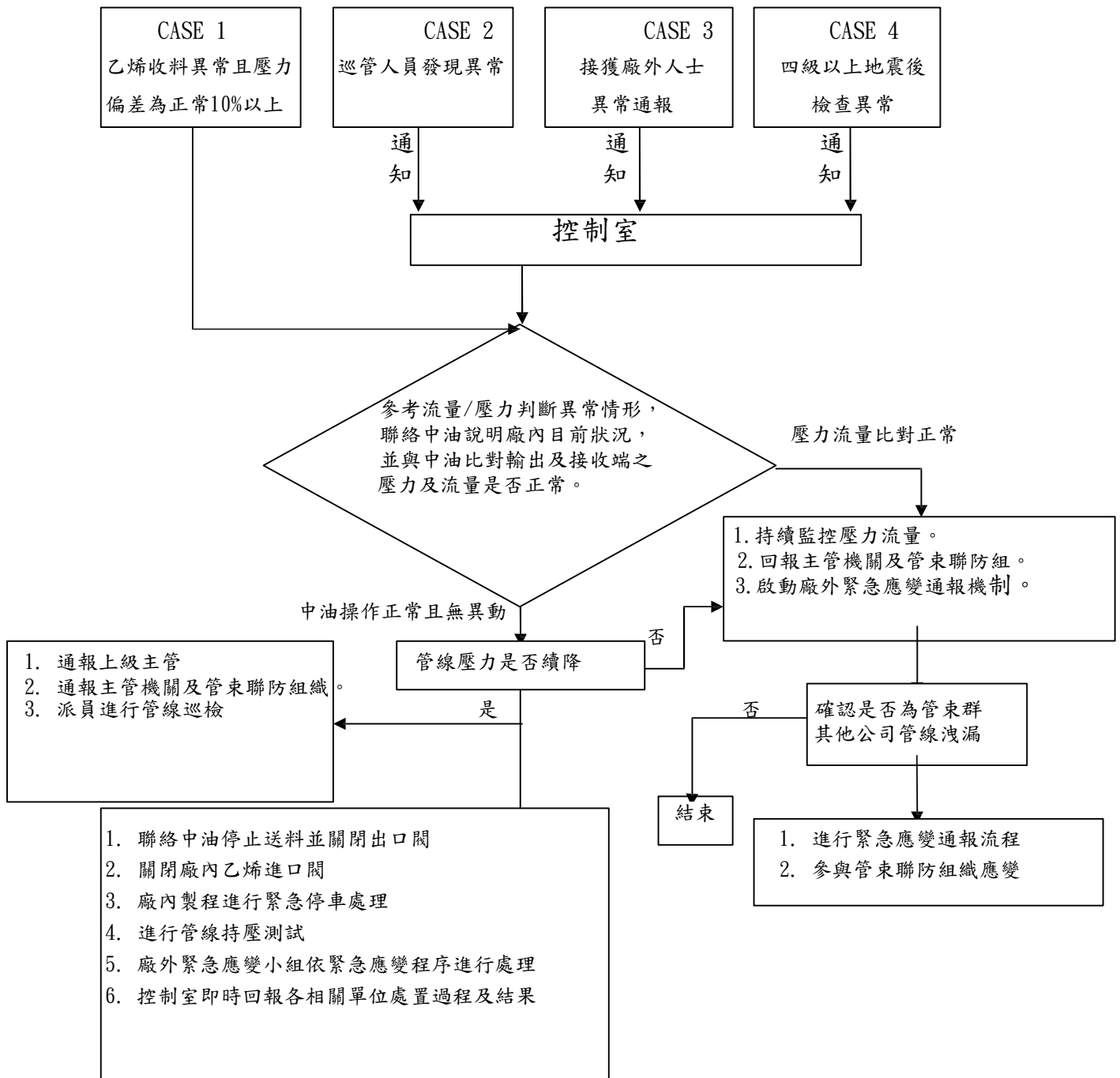
為使異常事故發生時，廠內員工能迅速的組織成緊急應變小組，有效的運用廠內現有設備及廠外支援設備進行救災工作，使事故影響降至最低，故須對員工實施應有之教育訓練，並由工安室每年指定廠內相關單位舉行緊急應變教育訓練及演練，以提高全廠人員的應變能力。

### 【管線緊急應變計畫】

中纖高雄總廠為有效維護本廠廠外長途地下管線設施之安全，防止地下管線因鏽蝕、道路挖掘施工、或其它原因發生管線穿孔或破裂，導致氣體洩漏，甚而發生火災、爆炸等嚴重影響鄰近地區人民生命財產安全及生態環境，特制定中纖高雄總廠管線緊急應變計畫，確實執行安全上的管理措施減低對環境的衝擊。

管線異常事件包含：巡管異常、收送料異常、天災後之輸送異常及廠外人士異常通報。

【異常事件之處理流程】如圖所示



### 【緊急應變演練】

為使異常事故發生時，廠內員工能迅速的組織成緊急應變小組，有效的運有設及廠外支援設備

進行救災工作，使事故影響降至最低，故定期對員工實施應有之教育訓練，並由相關單位舉行緊急應變教育訓練及演練，以提高全廠人員的應變能力，2020 年共演練八場(次)詳述如下：

#### NP 場緊急應變演練

名稱：壬基酚毒性化學物質急應變演練(兩場次)

演練時間：2020 年 05 月 21 日 10:00 時至 11:00 時。

演練時間：2020 年 10 月 14 日 10:00 時至 11:00 時。

演練地點：中國人造纖維股份有限公司石化廠 NP 場

訓練成果照片：





## 2.高雄總廠消防訓練

名稱：20 磅滅火器油盤訓練及 CPR 訓練(分兩梯次辦理)

演練時間：2020 年 06 月 03 日 13:00 時至 16:00 時。

2020 年 06 月 12 日 13:00 時至 16:00 時。

演練地點：大社工業區汙水處理廠

訓練成果照片：



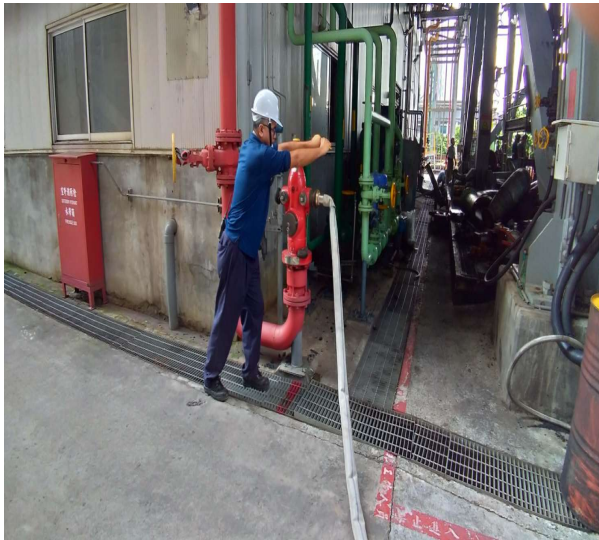
### 3. 汽電廠緊急應變演練

名稱：自衛消防編組演練

演練時間：2020 年 06 月 18 日 13:00 至 16:00

演練地點：中國人造纖維股份有限公司汽電二廠

訓練成果照片：



#### 4. EG3 場緊急應變演練(兩場次)

名稱：環氧乙烷毒性化學物質緊急應變演練

演練時間：2020 年 06 月 30 日 13:30 時至 14:30 時。

名稱：氯乙烷毒性化學物質緊急應變演練

演練時間：2020 年 10 月 28 日 09:00 時至 10:00 時。

演練地點：中國人造纖維股份有限公司石化廠 EG3 場

訓練成果照片：



## 5. 2020 年地下管線緊急應變演練

名稱：中纖公司地下工業管束(6)災害事故緊急應變暨區域聯防演練

演練時間：2020 年 10 月 27 日 13:30 至 16:00

演練地點：中國人造纖維股份有限公司石化廠 EG3 場

訓練成果照片：



事故緊急應變機制乃企業風險控管重要環節，唯有仰賴所有員工集思廣益建立完善應變管理系統，戰戰兢兢恪遵所有應變步驟，並於平時反覆演練，才能於事故發生時將損失降至最低，2020 年本公司高雄廠內外未有任何重大緊急事故發生。



## 2.利害關係者溝通

### 2.1 重要利害關係人之鑑別

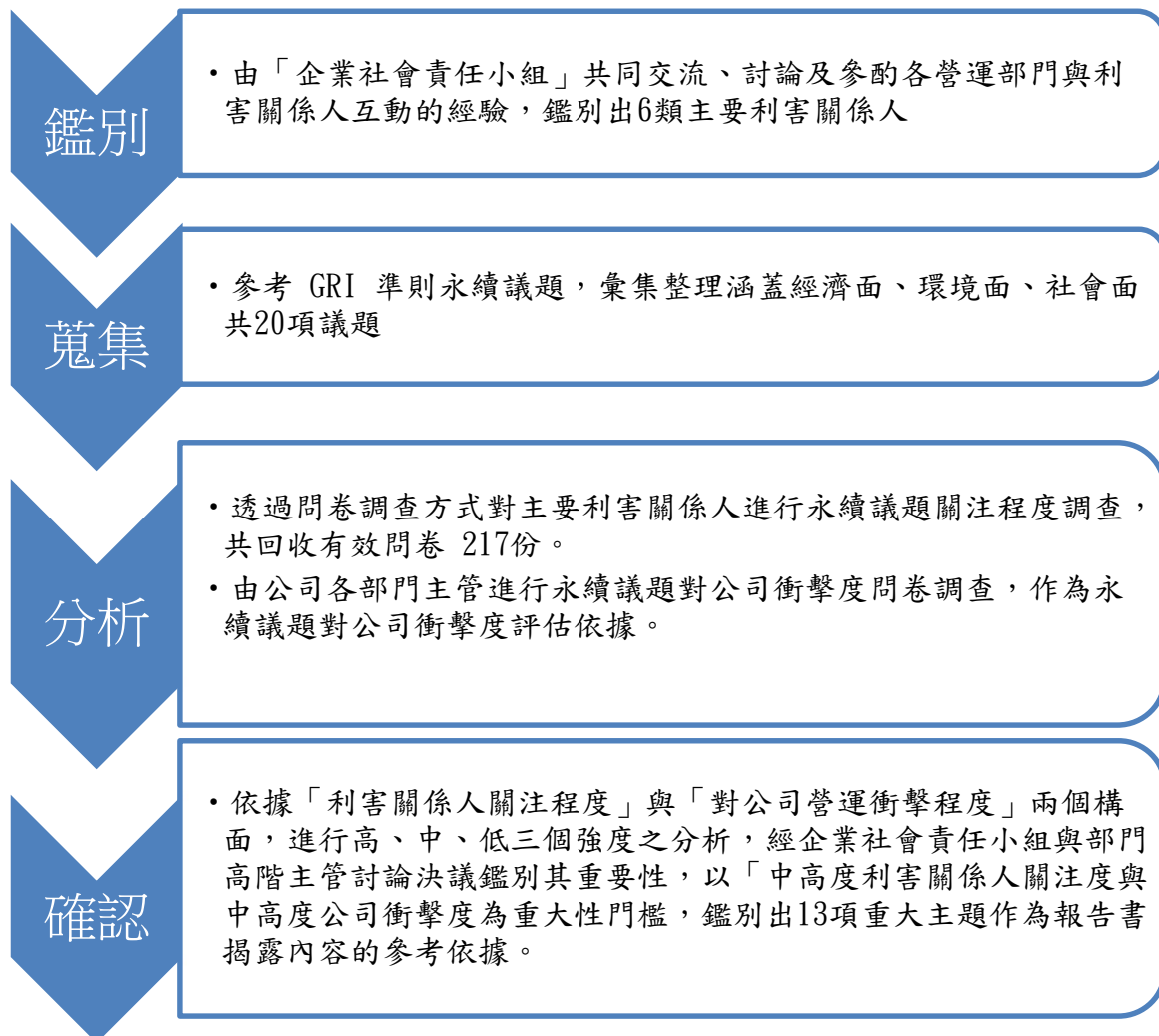
本公司「企業社會責任小組」成員依據產業特性，日常作業就其業務及與利害關係人互動的經驗，對公司營運之關切程度及影響，鑑別出我們6類主要利害關係人，包括客戶、股東/投資人、員工、政府機關、供應商/承攬商及當地社區，針對上述利害關係人，藉由各所屬單位的溝通平台，適時的作出回應，透過暢通的管道，使彼此溝通更有效率。



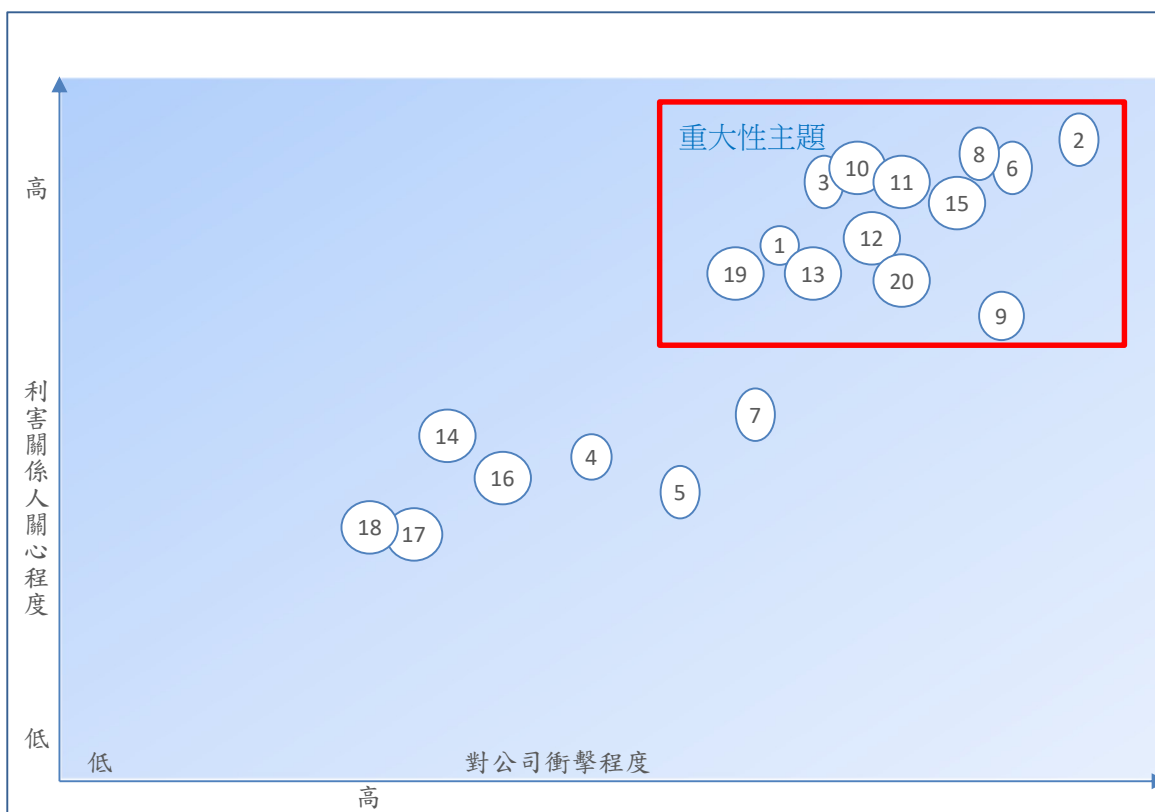
## 2.2 利害關係人溝通途徑及其關注主題

利害關係人	關注議題	溝通管道與頻率
股東/投資人	<ul style="list-style-type: none"> <li>●財務績效</li> <li>●公司治理</li> <li>●環境及社會經濟法規遵循</li> </ul>	<ul style="list-style-type: none"> <li>●每年舉辦年度股東會與法說會</li> <li>●定期發布年報(每年)/ 財報(每季)/ 營收報告(每月)</li> <li>●不定期於公開資訊觀測站公布重大訊息</li> <li>●設有發言人與代理發言人</li> <li>●公司網站揭露訊息</li> </ul>
客戶	<ul style="list-style-type: none"> <li>●客戶服務管理</li> <li>●反貪腐及反競爭行為</li> <li>●社會經濟法規遵循</li> </ul>	<ul style="list-style-type: none"> <li>●不定期拜訪客戶</li> <li>●電話或電子信箱交流</li> <li>●公司網站設有專責單位溝通管道</li> <li>●年度客戶滿意度調查</li> </ul>
員工	<ul style="list-style-type: none"> <li>●勞僱關係</li> <li>●職業安全衛生</li> <li>●訓練與教育</li> <li>●員工多元化與性別工作平等</li> <li>●自由勞動與人權</li> </ul>	<ul style="list-style-type: none"> <li>●每季定期召開職業安全衛生委員會/職工福利委員會</li> <li>●每半年考績面談</li> <li>●公司網站設有專責單位溝通管道</li> </ul>
供應商/承攬商	<ul style="list-style-type: none"> <li>●供應商永續管理</li> <li>●採購實務</li> <li>●職業安全衛生</li> </ul>	<ul style="list-style-type: none"> <li>●每半年執行廠商評鑑</li> <li>●承攬商施工前進行承攬商安全會議</li> <li>●公司網站設有專責單位溝通管道</li> </ul>
當地社區	<ul style="list-style-type: none"> <li>●溫室氣體排放</li> <li>●空氣污染防制</li> <li>●廢汙水和廢棄物管理</li> <li>●社區關懷</li> <li>●環境法規遵循</li> </ul>	<ul style="list-style-type: none"> <li>●定期參與大社石油化學工業區聯誼會議</li> <li>●公司網站設有專責單位溝通管道</li> <li>●不定期參與社區活動</li> </ul>
政府機關	<ul style="list-style-type: none"> <li>●公司治理</li> <li>●法規遵循</li> <li>●氣候變遷風險與因應</li> <li>●能源管理</li> <li>●水資源管理</li> <li>●溫室氣體排放</li> <li>●空氣污染防制</li> <li>●廢汙水和廢棄物管理</li> <li>●職業安全衛生</li> </ul>	<ul style="list-style-type: none"> <li>●不定期公布重大訊息</li> <li>●公文</li> <li>●主管機關不定期到廠訪檢查</li> <li>●定期申報工安環保運作相關資料</li> </ul>

## 2.3 重大性主題鑑別與分析流程



## 重大性主題矩陣圖



編號	主題	編號	主題
1	公司治理	11	空氣污染防治
2	財務績效	12	廢汙水和廢棄物管理
3	勞僱關係	13	法規遵循
4	採購實務	14	供應商永續管理
5	反貪腐及反競爭行為	15	職業安全衛生
6	氣候變遷風險與因應	16	訓練與教育
7	原物料管理	17	員工多元化與性別工作平等
8	能源管理	18	自由勞動與人權
9	水資源管理	19	社區關懷
10	溫室氣體排放	20	客戶服務管理

## 2.4 重大性主題確認與回應

經鑑別出 13 項重大議題，一般面 2 項，經濟面 1 項、環境面 6 項、社會面 4 項，由「企業社會責任小組」成員檢視衡量每個重大主題，對利害關係人進行溝通與回應。

### ○一般面

公司治理、氣候變遷風險與因應

### ○經濟面

財務績效

### ○環境面

能源管理、水資源管理、溫室氣體排放、空氣污染防治、  
廢汙水和廢棄物管理、法規遵循(與社會經濟法規遵循併入同一項主題)

### ○社會面

勞僱關係、職業安全衛生、社區關懷、客戶服務管

2020 年重大性主題與前一年度比較之變化：

主題面向	重大性主題	變動情形	原因說明
一般面	氣候變遷風險與因應	將原有風險管理調整主要為氣候變遷議題，以符合國際永續潮流	鑑於近年全球暖化所引起氣候變遷題，是企業必需面對並及早鑑別風險，透過風險管理，降低風險發生對營運產生衝擊的程度。
社會面	客戶服務管理	將顧客的健康與安全、產品及服務標示及客戶隱私併為一項議題	鑑於利害關係人對顧客的健康與安全、產品及服務標示及客戶隱私議題關注程度具有相關聯性，合為客戶服務管理
社會面	不歧視及禁用童工	刪除議題	利害關係人對此議題顯然並不關注，對公司亦不產生衝擊

## 2.5 重大性主題邊界鑑別

重大主題	對應 GRI 準則	對應指標	報告邊界		回應章節
			組織內	組織外	
公司治理	一般揭露	102	◆	股東/投資人 政府機關	1.6 公司治理
財務績效	經濟績效	201-1	◆	股東/投資人	1.5 財務績效
勞僱關係	勞僱關係	401	◆	政府機關 員工	7.1 員工概況 7.3 員工薪酬與福利
氣候變遷風險與因應	一般揭露-關鍵衝擊、風險及機會	102	◆	政府機關	1.9 氣候變遷風險因應與管理
能源管理	能源	302	◆	當地社區 政府機關	3.6.2 能源使用資訊 5.1 能源管理
水資源管理	水	303	◆	政府機關 客戶	5.3 水資源管理與廢汙水防治
溫室氣體排放	排放	305	◆	當地社區 政府機關	5.2 空氣污染防制
空氣污染防制	排放	305	◆	當地社區 政府機關	5.2 空氣污染防制
廢汙水和廢棄物管理	廢汙水和廢棄物	306	◆	當地社區 政府機關	5.4 廢棄物管理
法規遵循	環保法規遵循 社會經濟法規遵循	307 419	◆	當地社區 政府機關	5.9 法規遵循與罰款 1.7.2.反貪腐及反競爭行為 4.4 產品責任面法規遵循
職業安全衛生	職業安全衛生	403	◆	政府機關 員工	6.1 職業安全衛生委員會 6.2 職業傷害分析與防範措施
社區關懷	當地社區	413	◆	當地社區	8.社區關懷
客戶服務管理	顧客的健康與安全 產品及服務標示 客戶隱私	416 417 418	◆	客戶	4.1 顧客的健康與安全 4.2 產品及服務標示 4.3 客戶滿意度調查

### 3. 供應商管理

#### 3.1 供應商管理目標

中纖公司一直將供應商/承攬商視為合作夥伴，秉持誠信原則維繫與供應商之關係，共同建立穩定發展及永續經營的供應鏈管理。對新進供應商的選擇及既有供應商的評鑑，建置一套適用的審核程序，經由廠內的審核作業持續性的針對供應商/承攬商之品質、交期、配合度、職業安全相關事項等制定考核評鑑，制訂「供應商企業社會責任準則」要求供應商簽署承諾，從「人權面」、「法規遵循面」及「環境面」，在適時、適值、適量及適價的原則下，優先採用導入 TOSHMS、OHSAS 18001...等職業安全、能源及環境管理系統之供應商，希望合作夥伴共同致力善盡企業社會責任。本公司如發現承攬商或其供應商有負面之社會形象時，將通知該廠商說明及改善；如情節重大者將視契約條款內容中止採購或辦理退貨。

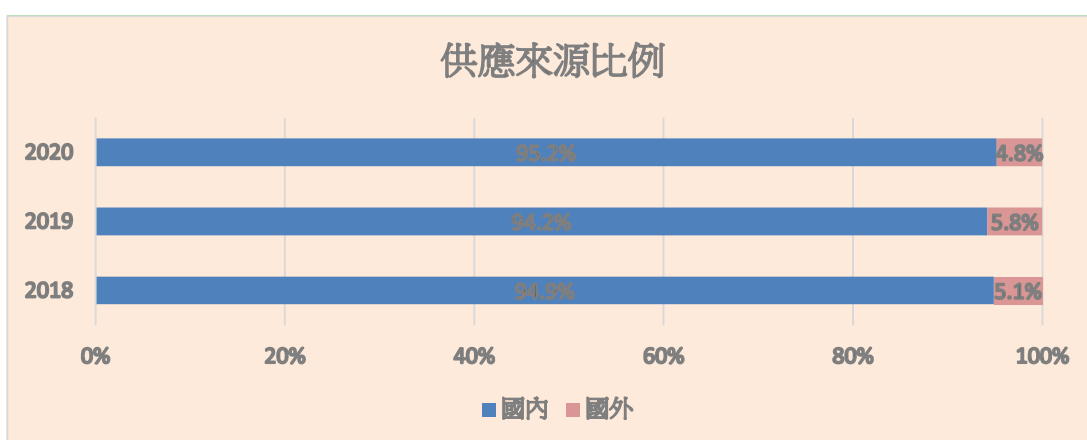
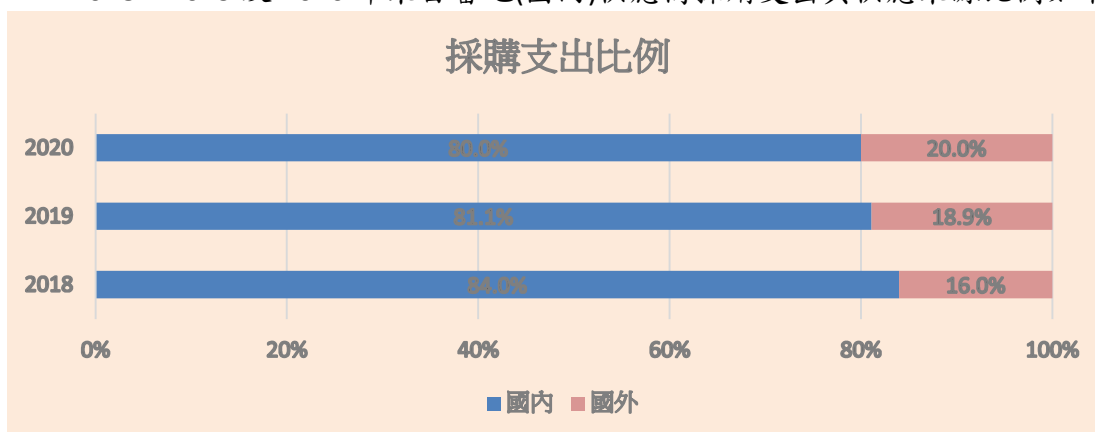
#### 3.2 主要原料之供應狀況

- ◆高雄石化廠乙二醇之基本原料為乙烯，與台灣中油公司訂定長期供應合約。
- ◆壬酚之基本原料為壬烯及酚，目前壬烯全部仰賴進口，現階段以分散採購分攤風險。
- ◆酚，由國內台灣化學纖維公司長期穩定供應。
- ◆聚酯廠之主要原料之一為純對苯二甲酸，目前由亞東石化等國內廠商長期穩定供應。
- ◆汽電共生之主要原料為煤，目前全部仰賴進口，本公司與供應商維持長期穩定關係，供應來源無虞。

#### 3.3 當地採購政策

中纖公司在當地(國內)採購方面，本公司的採購以實施低碳採購為原則，在其他條件相似的情形下，儘可能以當地供應商優先，建立長期永續的合作關係，減少因遠距離物流（空運或海運）所產生之時間、成本與能源的浪費，進而達到減碳之目的。

2018、2019 及 2020 年來自當地(國內)供應商採購支出與供應來源比例如下：



### 3.4 供應商選擇

#### 新進供應商

- ✓ 取得 ISO 9001 品質保證系列，提示證明書
- ✓ 取得國家認證，如 TOSHMS、OHSAS 18001 職業安全衛生管理系統、ISO 50001 能源管理系統、ISO 140001 環境管理系統導入
- ✓ 通過技術、研發、品質系統評估認可者
- ✓ 通過樣品評估審查認可
- ✓ 依廠商資料表評鑑合格者

#### 既有供應商

##### 供應商考核

- ✓ 如期交貨達成率
- ✓ 交貨品質合格率
- ✓ 配合度



### 供應商安全衛生評核

- ✓ 遵守安全衛生相關事項績效
- ✓ 主動提供安全衛生相關管理資訊之狀況
- ✓ 廠商之安全衛生管理能力

就 2020 年已估驗工程案件 673 件供應商安全衛生評核情形，評核為 A 級的佔比為 91.23%。

評級	A 級	B 級	C 級	D 級	E 級
	90 分以上	80~89 分	70~79 分	60~69 分	60 分以下
估驗案件	614	58	1	0	0
百分比	91.23%	8.62%	0.15%	0%	0%

### 3.5 供應商環境與社會評估

針對供應商對於環境與社會的評估我司將下列準則要求執行

- 對環境永續及職安衛政策宣導
- 對提供有毒物質時要求安全資料表(SDS)/物質安全資料表(MSDS)
- 提高物料回收比例增加物料的循環利用減少廢棄物產生
- 關注最新進用物質，以確保不使用禁用物質為目標
- 優先選用符合 ISO 14001 或 TOSHMS 認證的廠商
- 優先針對符合環境及有害物質管理良好的廠商
- 若有供應商對環境產生負面衝擊時將會暫停交易，待重新評估後再決定是否繼續合作關係
- 除簽訂供應商社會責任承諾書外並持續宣導供應確實遵守承諾書內容
- 定期與供應商協調備料機制，並與供應商建立長期策略合作關係
- 優良供應商將優先採用不實廠商將停止合作關係

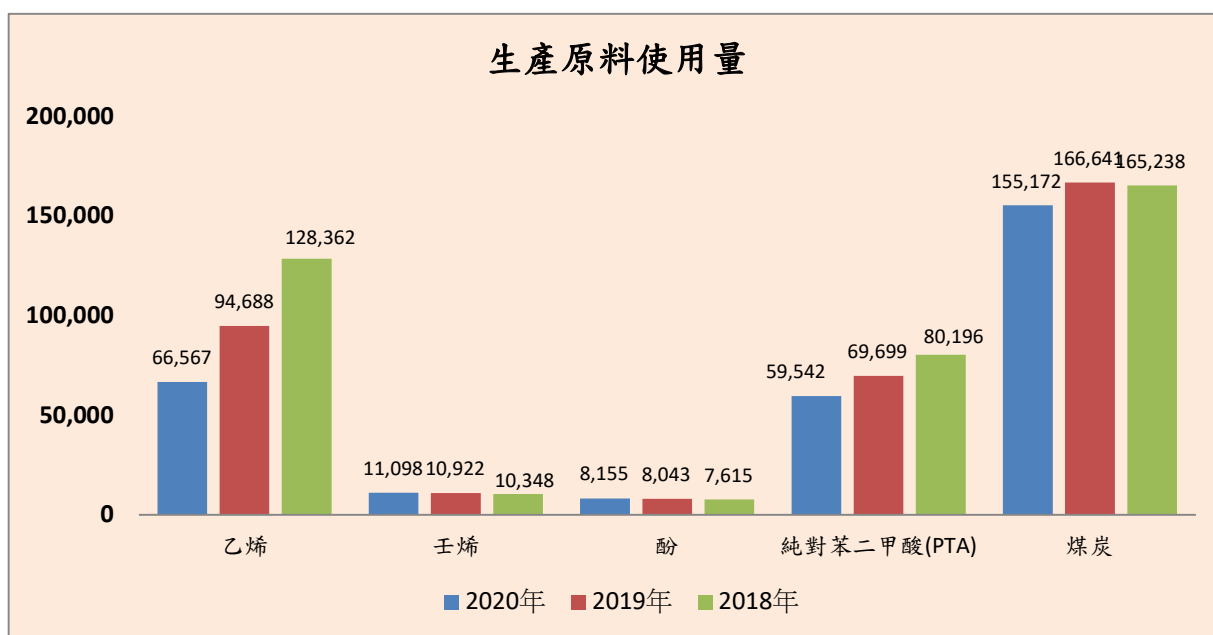
### 3.6 主要原物料與能源使用資訊

#### 3.6.1 主要原物料

中纖公司高雄總廠各製程使用的原物料種類繁多，投入於生產運作的原物料資源依採購金額及採購量以乙烯、壬烯、酚、純對苯二甲酸(PTA)、煤炭為主。

生產原料使用量詳如下表：

廠別	原料	使用量 (噸)		
		2020年	2019年	2018年
石化廠	乙烯	66,567	94,688	128,362
	壬烯	11,098	10,922	10,348
	酚	8,155	8,043	7,615
聚酯廠	純對苯二甲酸(PTA)	59,542	69,699	80,196
汽電廠	煤炭	155,172	166,641	165,238



註：中纖公司高雄總廠未使用再生原物料做為生產之原料。

物料使用量詳如下表:

包材種類	包材使用量			單位
	2020 年	2019 年	2018 年	
四合一瓦楞洞板	330,326	410,476	424,733	個
三合一瓦楞洞板	212,914	379,838	420,189	個
假撚木棧板	54,044	64,216	66,917	個
塑膠棧板(小)	824	653	693	個
木板條	110,639	201,250	210,488	個
木棧板(大)	41,784	72,696	80,044	個
木棧板(小)	50,254	62,956	64,173	個
長紙管	1,373,307	2,140,202	2,266,840	支
短紙管	2,355,120	3,525,607	3,865,820	支

### 3.6.2 能源使用資訊

中纖公司高雄總廠使用的能源為電力與蒸汽，主要由汽電廠以煤炭、重油以及天然氣燃燒自力產生，少部份電力則購自台電公司。

高雄總廠近年內部的能源消耗量詳如下表：

高雄總廠				
能源類型	單位	用量	用量	用量
		2020 年	2019 年	2018 年
煤炭	MJ	4,156,988,865	4,465,232,248	4,289,284,825
電力	購買	66,680,345	173,640,100	111,844,492
	出售	198,427,646	92,729,730	58,624,784
重油	MJ	28,805,957	48,273,385	26,770,399
天然氣	MJ	221,668,643	366,804,890	721,749,812
能源消耗總量	MJ	4,275,716,164	4,961,220,893	5,091,024,744
合併營收	仟元	30,816,399	35,732,022	41,549,187
能源密集度	百萬焦耳/每仟元	138.74	138.84	122.53

能源消耗總量=非再生燃料的消耗+再生燃料的消耗+購買而消耗的電力、供熱、製冷和蒸汽+自產但未消耗的電力、供熱、製冷和蒸汽-出售的電力、供熱、製冷和蒸汽。

註：參考經濟部能源局公告的燃料油、電力、天然氣和煤炭之能源使用量轉換因子分別為 9,600 kcal/L、860 kcal/kWh、9000kcal/m<sup>3</sup> 和 6,402,293 kcal/T，其中 1 cal 為 4.186 J。

## 4. 客戶服務

### 4.1 顧客的健康與安全

中纖公司從原物料採購到產品銷售各個階段，對客戶健康及安全相當重視，持續改善生產流程，並配合市場趨勢及下游客戶之需要，朝向生產無毒性、對環境友善及綠色能源產品等發展趨勢，中纖聚酯廠已取得Oeko-Tex Standard 100紡織品(紗線)有害物質安全性認證，它們的主要任務是檢測紡織品的有害物質以確定它們的安全性。Oeko-Tex Standard 100現在是使用最為廣泛的紡織品生態標誌。

另外，歐盟於2008年6月成立歐盟化學總署(ECHA)開始推動REACH法案，本國近年也修訂相關辦法以期符合聯合國化學品管理策略方針，目的在於保護人類健康及大自然環境，中纖公司全力配合執行化學品註冊、評估與授權等作業，已完成乙二醇及壬酚等2項產品REACH註冊作業。中纖公司亦遵守本國毒性及關注化學物質管理辦法及對於壬酚產品生產、儲存、出貨進行申報作業，也進行乙二醇、二乙二醇及壬酚本國既有化學物質資料登錄作業。



### 4.2 產品及服務標示

中纖公司網站的「產品介紹」專區中，完整提供現有產品的規格、包裝明細及物質安全資料表(MSDS)，使客戶瞭解安全的使用方法，並列有諮詢專線，盡全力協助客戶取得需求資訊，化學產品於外包裝明顯處標示「禁止用於食品」或「禁止添加於食品」之字樣，所有產品標示都符合相關法規，2020年中纖公司無違反產品標示相關法規與罰款之事件。

## 中纖公司主要產品

石 化 產 品	化 纖 產 品
乙二醇—Ethylene Glycol (EG)	聚酯粒—Polyester Chip
環氧乙烷—Ethylene Oxide (EO)	聚酯半延伸絲—Polyester Partially Oriented Yarn (POY)
壬酚—Nonyl-Phenol (NP)	聚酯全延伸絲—Polyester Spin Drawn Yarn 100% (SDY)
	聚酯加工絲—Polyester DTY Textured Yarn (DTY)

### 主要產品之重要用途

- (1)單乙二醇(MEG)：主要作為聚酯纖維(POLYESTER)之主要原料，尚可製造抗凍劑、高溫冷卻劑、冰雪去除劑及炸藥等。
- (2)二乙二醇(DEG)：主要作為塑膠基本原料，尚可製造油墨溶劑、煞車油、溶劑油、氣體除水劑、纖維柔軟劑及塑膠填充劑等。
- (3)三乙二醇(TEG)：主要供作調節劑、空氣處理及潤濕劑用。
- (4)環氧乙烷(EO)：主要供作界面活性劑、乙二醇醚等之原料。
- (5)壬酚(NP)：主要供作界面活性劑、抗氧化劑、安定劑、酚醛樹脂、潤滑油添加劑等原料，但是不能作為民生用清潔劑。
- (6)聚酯絲：主要係作為成衣用布、織袋(帶)、工業用布、鞋材等之用途。
- (7)電力：能源供應。

### 4.3 客戶滿意度調查

中纖公司非常重視客戶對於公司各項服務指標的滿意度，包括產品品質、價格、交期準確度、售後服務等，除了定期進行客戶滿意度調查，也透過營業人員定期安排客戶拜訪，售服人員進行售後服務，建立以客戶為導向的品質服務及經營理念的基礎下，利用客觀的評量方法、綜合評估客戶對本企業產品或服務的滿意度，以期瞭解客戶需求與本企業執行之差距，做為產品及服務的改善建議及品質系統持續改善之參考。

目前本公司每年皆對其內、外銷主要客戶進行客戶滿意度調查，調查問卷中包含產品品質、業務連繫人員之服務、產品交期、產品價格、對客戶抱怨處理及回饋等五主題。依據 2020 年客戶滿意度調查結果，滿分為 5 分的調查結果其平均分數為 4.74 分 (2018 年及 2019 年調查結果分數各別為 4.66 分及 4.68 分)，針對客戶於滿意度調查中提出的意見，本公司亦納入營運會議中報告討論，以期持續改善，以提高客戶對本企業各項產品及服務之滿意度。本公司於報告期間內對客戶的隱私及資料都謹慎的保護，無侵犯到客戶的隱私及遺失客戶資料。

### 4.4 產品責任面法規遵循

本公司公平對待公司進(銷)貨客戶、競爭對手，遵守產品責任相關法規，2020 年並無違反健康與安全性衝擊、產品標示、產品與服務的提供與使用的相關法規與罰款情事。

## 5. 環境管理

中纖公司以減少環境衝擊、提昇資源效率、落實環境管理、預防環境汙染並符合法令規定為管理方針，自主導入節能、節水、減廢等有效利用能資源的措施。

中纖公司高雄總廠的營運據點或其鄰近地區並無位於環境保護區、高生物多樣性價值的地區、受保護或復育的棲息地以及受保護之瀕臨絕種風險物種棲息地，故未對此相關環境議題造成任何衝擊。

高雄總廠的廢水經第一階段處理後，輸送至工業區聯合廢水處理廠做最終處理，使達到排放標準，故無對周遭水體及相關棲息地造成任何負面影響。

高雄總廠北側鄰社區居民，偶爾接到居民反應噪音與異味問題，但因高雄總廠四周分佈高速公路以及其他工廠，致使上述問題很難斷定與中纖公司有關。雖然如此，高雄總廠依然陸續投資增建完成防治設施，包括：所有廢水池加蓋並安裝抽氣風車與排氣淨化系統、較高音量設備周圍加裝隔音防護設施等，俾使降低對環境衝擊的程度。2020 年期間中纖公司並無發生任何嚴重化學品、廢水、廢氣洩漏事故。

廢水池全面加蓋工程



抽氣風車與排氣淨化系統





## 5.1 能源管理

中纖高雄總廠共區分為汽電廠、聚酯廠、乙二醇廠、壬基酚廠，主要的能源消耗為煤炭、電力、天然氣和燃料油，2018年取得ISO50001認證，認證週期有效日為2021年1月1日，並於2020年11月5日通過認證稽核，證書維持有效日至2024年1月1日。以減少能源消耗，降低生產成本，為本公司積極落實的方向。

中纖高雄總廠為響應政府節能減碳政策，陸續進行省電燈管更換以及大馬力馬達加裝變頻器、冷卻水雙吸泵浦整修陶瓷塗佈、空壓機後部冷卻器更換。2020年節電合計約576.7萬度，年減碳量約3,243.6 t-CO<sub>2</sub>e。

### 2020 年節能改善成效

節 能 項 目	預估年節電量	預估年減碳量 (t-CO <sub>2</sub> e)	初期投資
聚酯廠假燃場燈具逐步汰換為 LED 燈	1.38 萬度	7.7	28 仟元
聚酯廠 RWP 冷卻水雙吸泵浦整修陶瓷塗佈	7.09 萬度	39.9	200 仟元
聚酯廠 CA 二期空壓機後部冷卻器更換	386.7 萬度	2,175	2,080 仟元
石化 EG3 廠 G-9713B 增設變頻器	19 萬度	106.8	60 仟元
石化 EG3 廠 C-9210 馬達降低負載運轉	109.3 萬度	614.8	0 元
石化 ASU 場節能	5.5 萬度	30.9	2 仟元
汽電廠 FGD 節能	31.7 萬度	178	1,800 仟元
汽電廠 LED 燈具及燈管更換	3.3 萬度	18.5	680 仟元
汽電二廠主變壓器停用	12.8 萬度	72	1 仟元

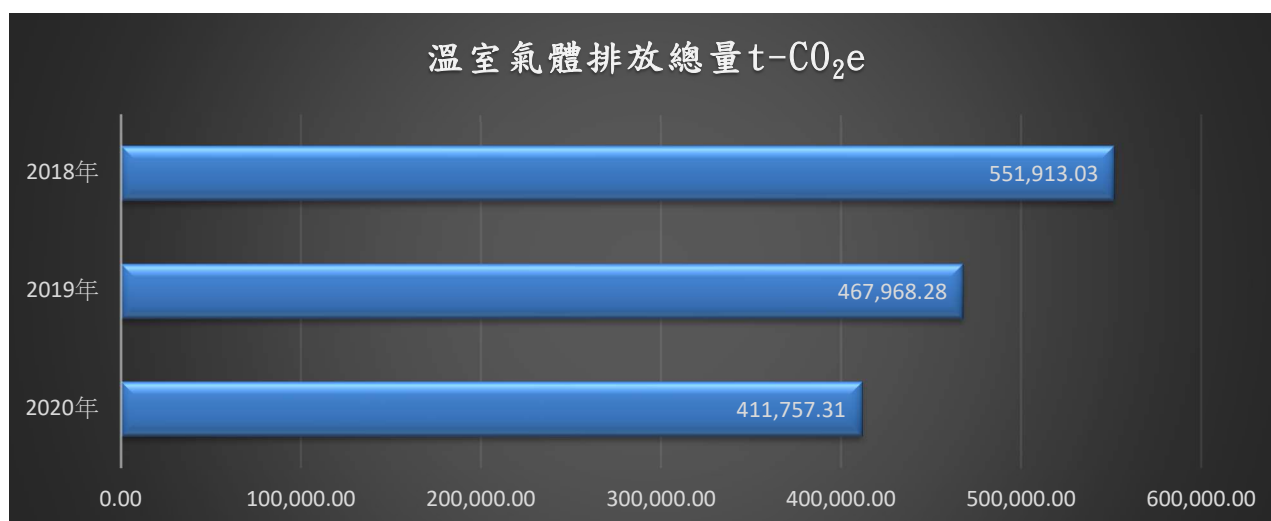
## 5.2 空氣污染防治

因應人類經濟活動所排放溫室氣體可能造成之全球氣候變遷危及環境生態，中纖公司致力減緩空氣汙染，生產製程以密閉設備或管線操作，排放管道汙染防制設施皆採用最佳可行設備，並定期檢測排放濃度；密閉設備或管線之設備元件每季委外實施VOC檢測及紅外線洩漏掃描，防止原物料洩漏，降低汙染對環境之衝擊。為降低溫室氣體排放量，中纖公司長期與二氧化碳銷售業者合作，於高雄廠內設置純化與壓縮設備以便將二氧化碳回收再利用，產製乾冰和工業用二氧化碳，年產能約為6143.36公噸，此部份二氧化碳由下游業者使用後，有些化合為其他物質有些則排回大氣，因此對溫室氣體減量做出直接及間接之貢獻。此外，由於汽電廠之二座小鍋爐與聚酯廠三座熱媒鍋爐原使用重油為燃料，現改為天然氣，亦大量減少溫室氣體排放。中纖高雄總廠製程，為降低二氧化碳產出量，其製程觸媒選擇率確保位於90%至80%之間。中纖公司依據ISO 14064-1盤查指引，建立組織盤查溫室氣體管理機制，2020年經廠內自行盤查結果，氣體排放總量為411,757.31噸，內部系統計算結果為範疇一(Scope 1)，主要為具溫室效應潛勢的全氟化物FCs，即SF<sub>6</sub>(六氟化硫)、NF<sub>3</sub>(三氟化氮)及CF<sub>4</sub>(四氟化碳)及公用系統的燃料。範疇二(Scope 2)則是外購電力定性與定量盤查。

近三年溫室氣體排放如下表：

單位:t-CO<sub>2</sub>e

年 度	2020 年	2019 年	2018 年
範疇一直接溫室氣體排放量	406,616.86	446,471.48	517,803.09
範疇二間接溫室氣體排放量	5,140.45	21,496.80	34,109.94
溫室氣體排放總量	411,757.31	467,968.28	551,913.03



中纖高雄總廠無臭氧層破壞物質(ODS)的排放。

近三年氮氧化物、硫氧化物和其他顯著氣體的排放量詳如下表：

排 放 類 別	排 放 總 量(噸)		
	2020 年	2019 年	2018 年
氮氧化物(Nitrogen Oxides, 簡稱 NOx)	168.44	170.67	205
硫氧化物(Sulfur Oxides, 簡稱 SOx)	81.67	88.73	151
揮發性有機氣體(VOCs)	51.99	56.55	64

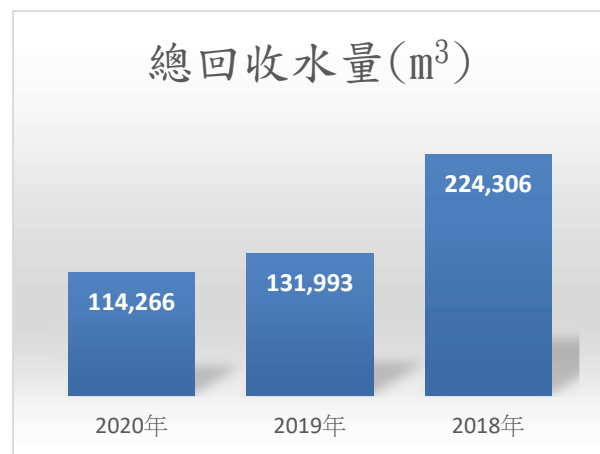
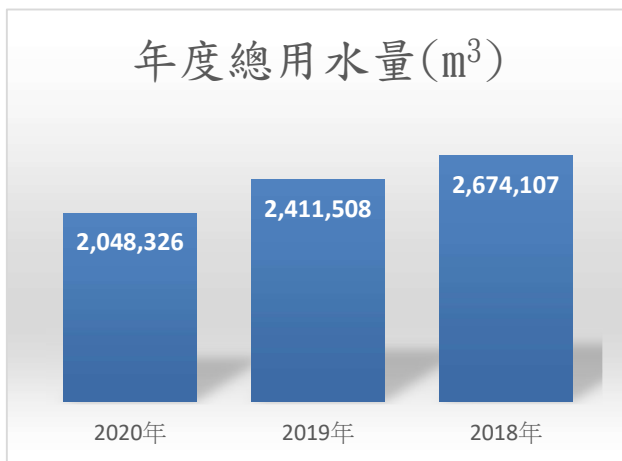
針對上述有害氣體，高雄總廠訂定以下防治措施：

- 1.氮氧化物：產生源為汽電廠燃煤鍋爐，在排氣煙道裝設選擇性觸媒反應器（SCR）來吸收氮氧化物至使排氣符合環保法規標準，並裝設連續監測系統（CEMS）隨時將檢測數值送到控制室與政府監測中心。
- 2.硫氧化物：產生源為汽電廠燃煤鍋爐，在排氣煙道裝設硫份洗滌塔（FGD 來吸收硫氧化物至使排氣符合環保法規標準，並裝設連續監測系統（CEMS）隨時將檢測數值送到控制室與政府監測中心。
- 3.揮發性有機氣體：產生源為石化廠，將所有可能洩漏 VOC 之設備元件列冊管理，定期逐一檢測建檔，若發現 VOC 濃度超列冊管理，定期逐一檢測建檔，若發現 VOC 濃度超標則立即修理。

### 5.3 水資源管理與廢污水防治

中纖公司對水資源的運用及防治一向重視，中纖高雄總廠之供水來源為台灣自來水公司，未有因取水而影響生態保育之相關區域，為節省珍貴水資源，全廠區之廢水經廢水廠淨化處理後，若化學需氧量（COD）數值低於100，則回收入石化廠之冷卻水塔再利用，2020年總用水量2,048,326噸，廢水總回收水量114,266噸。回收率為5.57%，年省11.4萬噸自來水。

年度	2020 年	2019 年	2018 年
總用水量	2,048,326	2,411,508	2,674,107
總回收水量	114,266	131,993	224,306
回收率(%)	5.57	5.47	8.39



為確保排放廢水符合放流水標準，高雄總廠設有汙水處理設施，廢水廠之所有廢水池全面加蓋密封，並設置抽氣機將廢氣抽送經過水霧器與活性炭吸附器，使得廢水池之最終排氣符合環保法規。廠區內所有製程廢水及生活廢水排入汙水處理設施處理後，再進入工業區聯合汙水處理廠做第二階段淨化至達到海洋放流或河川放流標準，進入工業區聯合汙水處理廠之處理水以連續監控設施分析監控，並定期人工採樣分析，主要檢測項目有化學需氧量(COD)、懸浮固體(SS)、酸鹼值(PH)等，另依環保法規定期委外檢測公司水質水量，確保排放水水質。

近三年放流水委由合格專業廠商之水質檢測數值

檢測項目	2020年		2019年		2018年	
	上半年度	下半年度	上半年度	下半年度	上半年度	下半年度
氫離子濃度指數(PH值)	7.9	7.9	8.1	7.7	7.9	8.1
水溫	30.7	33.6	31.9	29.0	34.3	29.2
自由有效餘氯	ND	ND	0.64	0.12		
生化需氧量	3.2	14.3	129	2.0	5.4	7.1
懸浮固體	31.3	3.4	65	28.1	8.8	16.2
化學需氧量	50.4	14.3	273	10	45	25
真色色度	<50	<50	< 25	< 25	< 25	< 25
六價鉻	*	<0.01	ND	ND		
氨氮	0.03	1.66	0.87	0.09	0.29	0.57
酚類	0.0020	0.0136	0.0067	0.0092	ND	ND
油脂	ND	ND	0.8	0.5	2.3	6.7
鎳	ND	0.11	0.10	0.012		
鉛	ND	0.25	ND	ND		
銅	<0.05	<0.05	0.104	0.009		
鋅	0.26	0.18	0.318	0.172		
砷	0.0267	0.0058	0.0176	0.0026		
總汞	ND	ND	ND	0.001		
鐵	*	<0.1	0.756	0.162	0.238	0.256

註:2019年起,依環保署公告規定新增放流水檢測項目,皆符合大社工業區聯合汙水處理廠納管標準。

### 近三年廢水處理與排放情況

年度	2020年	2019年	2018年
污水排放總量(m <sup>3</sup> /year)	632,710	653,181	596,532
排放目的地	納管至聯合污水處理廠，在處理後排至高雄海域		
水的質量及處理方法	符合放流水標準/活性污泥處理法		
所使用之標準、方法及假設	聯合污水處理廠進廠限值		

## 5.4 廢棄物管理

中纖高雄總廠區致力於廢棄物之收集、分類、減量及回收。我們將所有廢棄物進行分類收集，再依類別委託專業、合格的環保廠商回收或處理，為了資源永續利用，廢棄物管理的首要原則為廢棄物物質回收再利用、最後才是焚化、衛生掩埋等其他處理方式。2020年並未發生因廢棄物清運洩漏或傾倒而造成的重大環境衝擊。

### 廢棄物分類與處理

- 生活廢棄物：主要為生活垃圾，由專業、合格的處理廠商進行焚燒處理
- 資源回收廢棄物：可回收之生活垃圾，包含寶特瓶、鐵罐、鋁罐、廢紙箱、廢包材紙、混合五金等
- 有害事業廢棄物：依環保署訂定之有害事業廢棄物認定標準，委由合格廠商進行焚化處理
- 一般事業廢棄物：製程產生的一般廢棄物若未經妥善回收處理，高價的金屬類或價值低的塑料類，可能因為燃燒或棄置等不當方式處理而污染環境。為求降低環境衝擊，在產品生命週期的每個階段，由各單位作出減量規劃。

\*2020年廢棄物種類:

一般事業廢棄物:100%

有害事業廢棄物 0%

廢棄物總量(公噸):19,069

## 廢棄物統計

單位:公噸

年度		2020 年	2019 年	2018 年
一般事業廢棄物	製程廢棄物			
	再利用率及回收處理	17,587	16,669	21,825
	能源用途	264	224	232
	焚化處理	7	6	67
	掩埋處理	0	0	32
	其他方式處理	1,042	1,190	732
	總量	18,900	18,089	22,888
	生活廢棄物			
	再利用率及回收處理	0	0	0
	能源用途	0	0	0
	焚化處理	169	291	246
	掩埋處理	0	0	0
其他方式處理	0	0	0	
總量	169	291	246	
總量	19,069	18,380	23,134	
有害事業廢棄物	再利用率及回收處理	0	0	0
	能源用途	0	0	0
	焚化處理	0	0	26
	掩埋處理	0	0	0
	其他方式處理	0	33	0
	總量	0	33	26
	廢棄物總量	19,069	18,413	23,161

註:再利用率及回收處理包含委託合格廠商再利用率及回收回收處理

## 5.5 綠色材料

中纖公司高雄聚酯廠所生產之聚酯纖維，於出貨給下游紡織業者時，必須使用瓦楞紙洞板、木棧板、塑膠棧板以及木板條等做為包裝材料。為節約地球資源並降低企業成本，中纖公司長期以來即戮力推行包材回收再利用，並獲致豐碩成果。

以下為近三年回收包材數量統計表：

包材種類	出貨量(pcs)	回收量(pcs)	回收率(%)		
			2020 年	2019 年	2018 年
四合一瓦楞洞板	330,326	196,406	59.46	61.15	67.91
三合一瓦楞洞板	212,914	197,105	92.57	79.43	81.89
假撚木棧板	54,044	42,995	79.56	73.74	79.54
塑膠棧板(小)	824	788	95.63	97.24	116.02
木板條	110,639	108,179	97.78	87.8	94.18
木棧板(大)	41,784	43,396	100	93.9	95.51
木棧板(小)	50,254	45,526	90.59	97.17	97.74

本公司假撚廠假撚絲餅使用之紙管原來使用一次即予丟棄，為節約企業成本與地球資源，採用回收一次再利用。

近三年紙管回收節約統計：

年度	2020 年	2019 年	2018 年
長紙管回收量(支)	146,592	203,904	266,976
短紙管回收量(支)	170,862	312,672	368,640
年合計節省金額 (萬元)	351.9	562.1	696.6



## 5.6 毒化物運作管理

各類毒化物儲存及使用均符合法規並取得核可文件，運作場所及物質本身，均於明顯處黏貼GHS危害標示，提供使用人員充分瞭解毒化物之相關資訊及其危害文件管理，毒化物之運作均指派專責人員定期申報運作及釋放量等資料並留存各項毒化物運作記錄，隨時掌控運作情形，遇有毒化物洩漏狀況，依毒化物種類分級應變處置，減低毒災造成的危害。

## 5.7 運輸安全管理

中纖公司重要原料及產品運輸管理為企業營運之重要一環，為降低單位運送成本及減少陸上運輸負荷，在國內主要化學原料運送以長途管線為主，以減少二氧化碳及懸浮物排放。為有效維護本廠廠外長途地下管線設施之安全，防止地下管線因鏽蝕、道路挖掘施工、或其它原因發生管線穿孔或破裂，導致氣體洩漏，甚而發生火災、爆炸等嚴重影鄰近地區人民生命財產安全，訂有「地下管線維護管理計畫書」，確實執行安全上的管理措施 減低對環境的衝擊，主要工作內容如下

- ◆管線外部以柏油膠帶包覆，同時設置外加電流陰極防蝕系統
- ◆地下管線腐蝕進行完整性評估
- ◆管線圖資存入電腦圖檔系統中，並隨時更新
- ◆委託專業廠商每季檢測一次陰極防蝕系統及保養維護
- ◆由仁大工業區各廠家共同委託巡管公司每日巡查
- ◆不定期進行地下管線之洩漏測試
- ◆制訂管線緊急應變計畫，辦理員工教育訓練

中纖高雄廠所生產之產品皆委託合格承攬商負責運輸，運輸承攬商之條件如下

- ◆為主管機關立案之運輸公司
- ◆通過ISO9001認證，並設有受訓合格安全衛生管理專員
- ◆運輸承攬商運輸車輛依規定定期檢查
- ◆依其承作效率、配合度及作業品質等，每年進行評估

另外，對產品項目壬基酚（NP）與環氧乙烷（EO）在運輸過程中若遇事故較具危險性，故於2011年4月籌組全國性緊急應變聯防組織，邀請相關廠商加入，一旦發生事故則彼此互助就近提供迅速專業之處理，俾使衝擊降至最低。

## 5.8 環保支出

中纖公司為響應政府之環境保護政策，於 2014 年起陸續將所有廢水池加蓋並加裝抽氣機與排氣洗滌噴淋系統和活性碳吸附劑，俾能消除異味並達到環保標準，並於 2019 年 10 月份耗資新建廢水場污泥烘乾機房及其相關設備，以符合環保法規並減少廢棄污泥量，於 2020 年 7 月初完工試俾運轉。

以下為近三年投入或支出環保改善金額：

項 目	環保支出（新台幣萬元）		
	2020 年	2019 年	2018 年
廢水場處理、設備工程改善成本	1,560	733.7	39.7
廢水/廢棄物/廢氣排放處理營運成本	3,660	3,659.4	4,307.6
地下管線維護管理營運成本	503	877	4,999
其他	4.3	0	169.1

## 5.9 法規遵循與罰款

中纖公司追求更安全的工作環境及企業的日常營運對社區的衝擊最小，持續關注政府各項重要的工業安全、勞工健康、產品品質及環境保護相關規範。2020年中纖公司因違反空氣汙染防制法及毒管法等事由共罰款520,200元。我們虛心接受主管機關的裁決，針對每一件缺失積極檢討，提出改善措施如下：工廠設備元件除製程人員自行檢測外，每月委託政府認證之廠商以儀器實施檢測並以紅外線儀實施洩漏掃描，發現洩漏立即鎖緊處理，並加強檢測。避免再發生環保法規缺失。

2020年度環境類罰款金額如下：

裁處時間	事由	罰款	法令依據	改善措施
109.09.30	乙二醇製造程序 M09 設備元件淨檢值大 10000ppm。	45 萬	空氣汙染防制法 20 條第 1 項	設備元件每月由製程人員進行自主檢測一次，檢測人員針對檢測結果回報課(副)長，有洩漏處立即進行改善。 針對易洩漏區域再由常日班人員加強檢測。
109.07.15	107 年 10 月無機性污泥(D-0902)，107 年 10 月至 11 月及 108 年 4 月燃煤飛灰(R-1106)產出量扣除聯單申報量不符合貯存量。	1 萬 2 千	廢棄物清理法 31 條第 1 項	105 年 4 月新的鍋爐發電程序(M10)操作許可證及辦理廢棄物清理計畫書變更，將汽電一廠與汽電二廠申請的製程代碼合併變更為(000004 廢氣處理程序)，並於 106 年 1 月 9 日經環保局核准在案，唯當時汽電二廠未取得空污操作許可證，故污泥、飛灰、底灰等事業廢棄物網路申報系統仍延用原有汽電一廠代碼(350001)申報，申報量並無錯誤，已更正申報為合併變更後之(000004 廢氣處理程序)。

109.07.15	<p>1.R-0201、D-0299、D-0699、D-0799、D-0801、D-0899、D-0403、D-1801 及 D-1501 等廢棄物貯存區，未依事業廢棄物主要成分特性分類貯存，未保持清潔完整，至有廢棄物滲出污染地面，未於明顯處以中文標示廢棄物名稱。</p> <p>2.砷及其化合物(總砷)(C-0106)、含鎘電池(C-0171)、廢液閃火點小於60°C(C-0301)等有害事業廢棄物，未依有害事業廢棄物認定方式或危害特性分類貯存，未以固定包裝材料或容器密閉盛裝，置於貯存設施內，分類編號，並標示產生廢棄物之事業名稱，貯存日期、數量、成分及區別有害事業廢棄物特性之標誌。</p>	6 萬	廢棄物清理法 36 條第 1 項	<p>1.已重新規劃製作垃圾箱及垃圾貯存區重新設置 DIKE 等集水設施。另重新於明顯處標示廢棄物名稱。</p> <p>2.</p> <p>(a)空桶回收存放需排放整齊並標示清楚。</p> <p>(b)廢棄物或設備等清除後地面需清理乾淨。</p> <p>(c)有害事業廢棄物貯存場所設置承液盤以區分貯存位置。</p>
-----------	--	-----	------------------	--

## 5.10 申訴管道

本公司網站提供利害關係人連絡管道，若有環安之議題可與相關單位窗口連絡，2020年對環境衝擊正式申訴機制立案共7件，主要申訴問題為異味、冷卻水塔水滴飄散，周界乙烯濃度超標，本公司均已處理改善並加強管理控制。

## 6 職業健康與安全

### 6.1 職業安全衛生委員會

中纖公司依據 OHSAS 18001 國際標準來建立職業安全衛生管理系統，將員工的安全和健康列為公司重要事項，以降低員工的健康和安全風險。為了有效運行，中纖依法設置職業安全衛生委員會，其中勞方代表占委員人數46%，席次超過法令規定勞工代表占委員人數之三分之一以上，委員會每季召開會議一次，討論議題包括：1. 對雇主擬訂之職業安全衛生政策提出建議。2. 協調、建議職業安全衛生管理計畫。3. 審議安全、衛生教育訓練實施計畫。4. 審議作業環境監測計畫、監測結果及採行措施。5. 審議健康管理、職業病預防及健康促進事項。6. 審議各項安全衛生提案。7. 審議事業單位自動檢查及安全衛生稽核事項。8. 審議機械、設備或原料、材料危害之預防措施。9. 審議職業災害調查報告。10. 考核現場安全衛生管理績效。11. 審議承攬業務安全衛生管理事項。12. 其他有關職業安全衛生管理事項，職業安全衛生委員會，2020年總共召開4次會議。

### 6.2 職業傷害分析與防範措施

中纖公司為了提供員工一個安全和健康的工作場所，持續進行工安教育訓練並建立事故通報和調查程序，為保障勞工從事疾病高發生率與高風險的職務，設立防範計畫與措施，期望所有員工除隨時注意自身安全外並以良善、關懷的角度協助他人以建立安全和健康工作環境。

2020年高雄廠區發生工傷事故共2件，主要災害類型為工作場所設備缺失，災害類型為被夾、被捲。

改善措施: 1. 針對工作場所設備缺失方面加裝吊掛式輔助拆卸裝置。

2. 工安事故單位提出具體改善措施，並依ISO-45001制訂各項作業之危害鑑別及風險評估。

3. 危險性機械設備作業之工安宣導及教育訓練。

中纖公司員工工傷統計如下表：

項目		2020 年	2019 年	2018 年
工傷事故 (件數)	男	2	6	10
	女	0	1	0
傷害率 (IR)*1	男	0.3959	1.1124	1.0040
	女	0	0.8262	0.0000
缺勤率 (AR)*2	男	0.00208	0.00166	0.0028
	女	0.00448	0.00153	0.0010
誤工率 (LDR)*3	男	3.5628	6.3035	2.6774
	女	0	0	0.0000
職業病發生率 (ODR)*4	男	0	0	0
	女	0	0	0
死亡數	男	0	0	0
	女	0	0	0

註：

- \*1  $IR = (\text{工傷事故件數} / \text{工作總時數}) \times 200,000$ 、\*2.  $AR = (\text{缺勤天數} / \text{工作總天數}) \times 100\%$   
(缺勤天數為所有員工因無能力工作造成之缺勤，包含病假以及工傷假，但不含事先允許的假期如溫書假、產假)、\*3.  $LDR = (\text{誤工天數} / \text{工作總時數}) \times 200,000$ (誤工天數為員工因工傷或職業病等造成無法工作之天數(不含上下班交通事故)、\*4  $ODR = (\text{職業病總數} / \text{總經歷工時}) \times 200,000$
- 工傷事故件數包含死亡、永久全失能、永久部分失能與暫時全失能；誤工天數不包括受傷當日及恢復工作當日
- IR、LDR 為每年 50 個星期，每星期 40 個工時計算每 100 名僱員的比率

所有工作者於公司營運工傷統計

項目		2020 年	2019 年	2018 年
工傷事故 (件數)	男	0	0	0
	女	0	0	0
死亡數	男	0	0	0
	女	0	0	0

2020 年未發生所有工作者（排除員工）工傷事故與死亡職業災害事故。

中纖公司針對與其職業有關之疾病高發生率與高風險的勞工，設立如下的防範計畫與措施：

項目	職業病種類	防範計畫與措施
1	職業性重聽	1.高噪音區張貼配戴防護具之標語 2.配戴耳塞或耳罩 3.年度體檢增加聽力項目 4.判定為二級列管員工則請駐廠職業病科醫師進行衛教
2	輻射引起之疾病	1.配戴計量器 2.判定為二級列管員工則請駐廠職業病科醫師進行衛教
3	塵肺症	1.配戴口罩 2.判定為二級列管員工則請駐廠職業病科醫師進行衛教

### 6.3 預防過勞之安全衛生措施

為避免輪班、夜間工作及長時間工作之員工，因長期工作壓力及作業疲勞累積，可能影響體能及促發腦心血管疾病之風險，制訂異常工作負荷促發疾病預防計畫，並藉由本計畫之建置、實施與推動以預防異常工作負荷促發腦心血管疾病之發生，同時採取相關預防過勞之安全衛生措施，確保廠內員工作业之安全與身心健康。2020 未發生異常工作負荷促發腦心血管疾病情形。

### 6.4 防災宣導與消防演練

每年定期對同仁進行防災知識宣導，內容包含各種災害豐富且正確的處理因應方法。目標使100%的同仁建立起日常生活的防災觀念，且針對最容易發生的火災，進行實地情境操練，讓同仁了解應採取的步驟和注意的事項，相關資料並放置內部電腦系統供同仁參閱。

## 6.5 職場安全守護

員工於廠區內隨身佩掛員工識別證以供辨認，針對客戶、廠商及其他訪客則詳細紀錄時間、人數等資料，規範其可活動之區域及時間。我們的警衛人員24小時輪值，執行出入人員及物品之安全管制程序、內外廠區日夜間安全巡檢，需掌握未離去訪客及加班人員動態，以及車輛進出的查驗及交通安全管制。

對於初次來訪的國內外賓客，入廠前須先觀賞工安宣導短片並簽名表示對內容充分瞭解，以確保其滯留期間安全無虞。

在承攬商管理方面，每項工程簽約時皆附上詳細工安規定，其所有員工入廠工作前除須投保足夠保險外，亦須接受工安訓練以取得通行證。

## 6.6 環境檢測

為了使同仁得以安心工作、社區居民得以安居，各廠區皆配有專責單位進行檢驗及維護，對於工作環境中的危害因素，皆定期檢修維護。例如：交通安全措施、用電安全措施、安檢措施、飲用水檢測、緊急照明檢測、偵煙器材檢測、消防器材檢測，依職業安全衛生法第十二條第五項規定訂定之作業環境監測計畫於實施監測十五日前，將監測計畫依中央主管機關公告之網路登錄系統及格式，實施通報，勞工作業環境監測，委由第三方認證機構進行，並將檢測結果登錄申報及公告給員工周知。

## 6.7 員工工作環境安全保護措施

- (1) 門禁安全：全天候均設有嚴密門禁監視系統、夜間及假日均有警衛人員維護行舍安全。
- (2) 設備之維護及檢查：依據建築物公共安全檢查及申報辦法規定，定期委託專業公司進行公共安全檢查、依據消防法規定，每年委外進行消防檢查及依據勞工安全衛生規定，定期對空調、消防器具等各項設備進行維護及檢查。
- (3) 推行全面生產管理（TPM）制度，聚焦於環境整理（5S）、改善提案與單一重點教育，藉由每月發行 TPM 電子月刊以及每半年舉辦一次全廠性觀摩競賽，大幅改善廠區環境整潔，提高在廠區活動之操作、維修和包商人員安全，並透過持續改善與訓練，顯著提昇製程和設備之可靠度。



## 7. 人力資源

中纖公司支持遵循《聯合國世界人權宣言》、《國際人權兩公約》《聯合國全球盟約》及國際勞工組織《工作基本原則與權利宣言》等基本人員原則，同時致力恪守國內勞動相關法規，訂定人力政策及內部管理規章，使所有同仁皆能有所遵循，同時適用並受勞動法規保護。

員工是中纖公司十分重視的利害關係人之一，針對就業機會人人平等的人權原則，期許透過更完善的人力資源政策、員工福利、職涯訓練及相關活動維持雙向和諧的勞資關係，同時遵循「勞動基準法」、「就業服務法」及「性別工作平等法」等相關規定確保員工人權及勞動權益。

人員進用不以種族、語言、思想、宗教、黨派、性別、籍貫、出生地、性傾向、婚姻及身心障礙等等因素為由影響人力聘用與否之考量，而著重於專業能力、學經歷及職等是否適合為主。

公司自成立以來從未雇用童工，為維持客觀人員管理並制訂定規章制度以維護性別平等、人格尊嚴，力求提供每位同仁享有安全、和諧的工作環境，以期凝聚員工向心力。

### 7.1 員工概況

2020年度中纖公司正職員工人數為528人；2019年度為621人，外籍勞工約67人；2019年約100人。正職員工與前一年度相比減少93位，除正常人力流動，2020年度因COVID-19新冠肺炎疫情影響衝擊全球，產銷計畫調節，因此不論本籍人員聘用或外籍勞工因避免各國疫情及配合邊境防疫規定，都大幅調降招聘員額，以因應疫情不確定因素期能更彈性運用現有人力。

非因新冠肺炎疫情影響期間，本公司除正職人員也積極引入地方學校合作專業科系學生校外實習與產業學合作，致力產學培訓。力求改善縮短專科人才招募時程及專業職場學習。中纖公司恪守勞工法規之規定禁止使用童工，員工平均年齡為45.1歲，其中又以40歲中壯青年占多數，平均服務年資14.86年。學歷分布方面則以大學及同等學歷為主占61.34%，高中以下占36.25%。碩士學歷則占2.1%。招募人才以回饋地方為原則優先聘用當地居民，2020年聘僱在地員工比例44.7%，藉以增進所在地區勞工就業機會。

年 度		2020 年度	2018 年度	2018 年度
員 工 人 數	職 員	184	191	203
	工 員	398	430	429
	合 計	582	621	632
平均年歲		45.1	43.39	42.51
平均服務年資		14.86	13.49	12.71
學 歷 分 佈 比 率	博 士	0%	0%	0%
	碩 士	2.1%	2.1%	1.9%
	大 專	61.34%	59.6%	61.87%
	高 中	36.25%	38.2%	35.92%
	高中以下	0.34%	0.2%	0.31%

年度	2020 年		2019 年		2018 年	
年齡分布	男/女	比例	男/女	比例	男/女	比例
30 歲以下	24/10	4% / 2%	127/23	20% / 4%	38/10	6%/1.5%
30-50 歲	346/61	59% / 11%	359/66	58% / 11%	385/67	61%/10.5%
50 歲以上	124/17	21% / 3%	35/9	6% / 1%	110/22	18%/3.5%
合計：	494/88	84% / 16%	523/98	84% / 16%	533/99	85%/15%

## 7.2 員工職務及組成結構

中纖公司遵循勞動基準法規禁用童工，任用員工在性別比例方面，截至 2020 年底中纖公司正職員工共計 582 名，其中男性占 84%，女性占 16%，主要由於高雄廠工作性質屬於 24 小時輪班作業及勞力密集型之工作，因此男性員工人數高於女性員工。

職別	間接/ 直接	2020 年度				2019 年度				2018 年度			
		男	比例	女	比例	男	比例	女	比例	男	比例	女	比例
管理階層(經理)	間接人員	17	3%	4	1%	16	3%	5	1%	21	3.3%	4	0.6%
主管		34	6%	13	2%	34	5%	15	2%	34	5.4%	14	2.2%
專業職位		205	35%	27	5%	211	34%	30	5%	222	35.1%	35	5.5%
基層職位	直接人員	238	41%	44	8%	262	42%	48	8%	256	40.5%	46	7.3%
總人數		494	84%	88	16%	523	84%	98	16%	533	84.3%	99	15.7%

註：高雄總廠主管皆為高雄當地居民。

中纖公司人才招募之程序遵照法規標準，維護性別平等及人格尊嚴，採公平公正之作業模式，多元僱用員工，各職等同仁自招募、遴選、考核、升遷、核薪、退休、資遣、離職等離退作業，乃至教育訓練與各項福利措施，都有規範，適才適用，表現優秀之同仁藉由明確制度獲得拔擢晉升，絕不因種族、階級、語言、思想、宗教、黨派、籍貫、出生地、性別、性傾向、年齡、婚姻、容貌、五官、身心障礙或以往工會會員身分等為由，予以歧視。

2020 年新進員工共 3 名，男性 2 名佔全體人員 67%，主要因本公司工作性質係 24 小時輪班勞力密集型工作型態，新進同仁年齡主要為 40-49 歲占比約 67%。此外，中纖依法僱用身心障礙人士，並保障自由結社之權益。2020 年度報告期間並無發生歧視事件且未有人權申訴案件或法律事件，亦無任用未滿法定最低就業年齡之童工。

### 近三年新進同仁年齡別

		2020 年度		2019 年度		2018 年度	
類別	組別	男性 人數	女性 人數	男性 人數	女性 人數	男性 人數	女性 人數
年齡別	29 以下	0	1	13	4	47	4
	30-39	0	0	12	3	26	3
	40-49	2	0	2	0	13	0

### 7.3 員工薪酬與福利

中纖公司致力於提供員工完善及優質的薪酬福利，薪資政策符合當地勞工法規之規定，並設有績效考核制度，每年定期依工作目標及個人表現評定個人績效。自 2011 年起亦設置「薪資報酬委員會」目前委員會由三位獨立董事組成，召集人自三位獨立董事遴選並經董事會審核同意。

薪酬委員會主要職責針對公司董事、內部經理人之薪資報酬政策及制度給予評估，並審酌同業標準評估經理人長期獎酬、年終獎金、年度調薪、考核配比等重要議題。

中纖公司訂定敘薪及績效考核制度，所有新進人員不論性別皆依照職級、職務、以往學經歷等因素敘薪，女性與男性之基本薪資和報酬比率為 1:1，更不因其種族、民族或社會出身、社會階層、血統、宗教、身體殘疾、性別、性取向、家庭責任、婚姻狀況、工會會員、政治見解、年齡或其他等因素致使薪資有所差異。

#### 「非擔任主管職務之全時員工薪資資訊」

中纖公司 2020 年度非擔任主管職務之全時員工人數加權平均為 663 人，全體受雇員工為 730 人，包含報告期間任職給薪滿六個月以上員工 675 人及給薪未滿六個月 47 名。期間非擔任主管職務之全時員工薪資總額為 425,054 仟元，全時員工薪資平均數為 641 仟元；薪資中位數為 585 仟元。本公司薪資結構除本薪、職務津貼、獎金等依法令規定應予給薪，另依照出勤狀況發給全勤獎金及三節節金等，對員工一視同仁，藉由非擔任主管職務全時員工薪資資訊展現本公司致力員工薪資福利提升的努力。

員工人數統計資訊	單位：人
A.全體受僱員工	730
A1.當年任職給薪滿六個月(含)以上之員工人數:	
A2.當年任職給薪未滿六個月之員工人數:	
B.調整項目	
B1.扣除擔任主管職務之員工人數:	8
B2.扣除海外分公司之員工人數:	0
B3.扣除部分工時之員工人數:	47
B4.其他得扣除豁免統計者(如:任職給薪未滿一年之微量免除):	0
B5.其他	0
C.非擔任主管職務之全時員工人數(餘額)	675
C=A(全體員工)-B 或 C=A1(常僱員工)-B	
D.非擔任主管職務之全時員工人數(加權平均):	663
D=C 之加權平均計算結果	

## 福利制度

中纖公司始終致力維護同仁生理及心理衛生健康；定期實施員工職業安全衛生檢查，同時聘請職業醫學專科醫師及護理人員定期及不定期提供所有同仁健康分級管理分析建議，並針對職業災害同仁給予復工評估建議，2019 年度報告期間未有職業病異常案例。

同時為提供同仁更全面的保障除依法投保勞保（含職災保險）、健保及團體保險。以期保障員工無後顧之憂的生活，增進員工福利。

本公司自民國 65 年 12 月 15 日便成立職工福利委員會，負責全體同仁之福利作業，除提供各項福利措施更期健全健康快樂的工作環境。從優提撥福利金透過公司與同仁共同推動員工福利業務。每年福利金的預算及支出與安排皆由福委會之委員每三個月開會一次討論及監督執行情形，對於員工工作情緒穩定具有良好的作用。

各項福利措施包括：

- (1) 基本福利：團體保險、健康檢查、工作制服等。
- (2) 輔助福利：結婚補助、一年生育補助金、員工子女依受教程度每學期定額提供教育補助金、傷病住院醫療慰問金、急難救助金等。
- (3) 福利活動：員工旅遊、社團活動補助、年度尾牙摸彩活動。
- (4) 其他福利：目前職福會每年提供員工三節節金、生日禮券、等各項補助款。每年職福會並視年度收支狀況，舉辦年度公司旅遊或各項活動，以增進員工間之情感聯繫。

福利金支出	年度	2020	2019	2018
	福利金支出(仟元)	9555.7	10,596	14,067
平均每人(仟元)	16.42	17.06	22.26	

- (5) 育嬰假：中纖公司為使同仁能兼顧工作與家庭責任，遵循性別工作平等法之育嬰留停規定，讓符合資格且有需求之員工，不論男性員工欲專心協助照顧生產後的配偶及幼兒，或女性員工生產後需要充份休息，員工皆可依個人實際需求，提出育嬰留職停薪申請，同仁皆能於育嬰留職期間、或屆滿後再申請復職，以能更彈性兼顧新生兒撫育的家庭需求並保障育嬰留停期間的工作權。
- (6) 休假福利：員工享有特別休假、婚假、喪假、公假、公傷假、陪产假、产假、病假、生理假、事假、家庭照顧假等各類假別，並依勞動法令等相關規定標準給薪。

#### 2020~2018 年度育嬰假分析

項目	2020 年育嬰假			2019 年育嬰假			2018 年育嬰假		
	男性	女性	合計	男性	女性	合計	男性	女性	合計
申請人數(A)	1	2	3	0	2	2	0	2	2
復職人數(B)	0	2	2	0	2	2	0	2	2
復職12 個月後仍在職人數 (C)	1 名尚在留停	2	2	0	0	0	0	2	2
復職率%(B/A)	0	100%	67%	0%	0%	0%	0%	100%	100%
留任率%(C/A)	0	100%	67%	0%	0%	0%	0%	100%	100%

## 員工退休制度

本公司為獎勵員工專業服務，安定員工在職中或退休後之生活，特依照勞動基準法及其相關法令規定，訂定退休、撫恤及資遣辦法。在退休辦法方面，針對選擇適用舊制退休金辦法之原有員工及選擇適用新制退休金辦法之原有員工的舊制保留年資，依照退休金辦法退休金給付標準計算提撥適額之退休準備金至銀行專戶。

自民國 94 年 7 月 1 日起亦配合法令規定，按月為新進員工及選擇適用新制退休金條例之原有員工，提繳每月工資 6% 至勞保局退休金個人帳戶。

退休申請程序乃依照勞動基準法令規定：工作十五年以上年滿五十五歲者，或工作二十五年以上者，得自請退休。退休金之給與標準為按其工作年資，每滿一年給與兩個基數，但超過十五年之工作年資，每滿一年給與一個基數，最高總數以四十五個基數為限。並成立勞工退休準備金監督委員會，依上述規定按月提撥勞工退休準備金至台灣銀行勞工退休準備金專戶。退休金制度涵蓋正式員工比例為百分之百。

此外，適用新制「勞工退休金條例」之給付制度者，其適用該條例前在公司之保留年資以退休時之平均工資按前項規定計算退休金，並於退休時發給。適用該條例後之工作年資依新制「勞工退休金條例」第二十四條規定於六十歲時始得向勞保局請領。

在撫恤辦法方面，在遭遇職業傷害或罹患職業病而死亡時，給與五個月平均工資之喪葬費，及給與其遺屬四十個月平均工資之死亡補償；非因遭遇職業傷害或罹患職業病而死亡時，發給慰問金。另依各類情形發給適額之撫卹金。

在資遣辦法方面，依循勞動基準法規範終止勞動契約期進行事前溝通。相關規範亦列為公司內部管理文件。

資遣費發給為依工作年資，每滿一年發給相當於一個月平均工資之資遣費，未滿一年者以比例計給之。適用新制「勞工退休金條例」之年資，每滿 1 年發給 0.5 個月平均工資之資遣費，年資未滿 1 年之部份，每滿 1 個月以 12 分之 1 計之，未滿 1 個月者，每日再以 30 分之 1 計給；最高以加發 6 個月平均工資為限。

## 7.4 性別平等與性騷擾防治

中纖公司致力母性權利保障並防範工作場所性騷擾行為，依據「性別工作平等法」第十三條及「工作場所性騷擾防，制訂性騷擾防治措施、申訴及懲戒處理要點，強調各級主管不得利用工作上之權力、機會或方法，對其受僱者、業務往來之外部人員、外包人員或求職者性騷擾。受僱者不得於工作場所對其他受僱者性騷擾；亦不得於其他受僱者執行職務時對其性騷擾。2020 年度報告期間未有違反公司保障同仁人權承諾事件，亦無人權申訴事項。

## 7.5 營運變更之最少公告期限

中纖公司依據勞動基準法第16條終止勞動契約之預告期間規定，明訂勞務變更的最短通知期於工作規則中：

- (1) 服務滿3個月未滿1年者，提前10天預告。
- (2) 司內服務滿1年未滿3年者，提前20日預告。
- (3) 公司內服務滿3年以上者，提前30日預告。

## 7.6 提供多元申訴管道

中纖公司提供完善之內部溝通管道，為保障勞工權益並訂定有懲戒相關辦法規章以維勞工權利，提供同仁合法權益不致遭受損害或不當處置。並定期召開勞資會議公告會議紀錄，各單位主管於勞資會議中列席，轉達處理、協商及回覆同仁反應事項，確保同仁集體談判權力及意見能確實反應表達，單位主管亦透過內部定期會議與同仁溝通。

內部 Intranet 網站並設置「員工意見箱」、公司對外網站「人事聯繫窗口：[hr@cmfc.com.tw](mailto:hr@cmfc.com.tw)」信箱同時提供同仁隨時暢通的管道給予回饋或建議。

報告期間 2020 年度本公司未曾發生勞工人權、勞動權益、歧視或騷擾事件相關問題正式申訴案件，亦無任用未滿法定最低就業年齡之童工。



## 7.7 職涯發展與教育訓練

中纖公司對於員工的教育訓練一向不遺餘力，對於從事某些專業工作之員工列冊委外培訓專業課程，並定期追蹤回訓，提供各部門或特定單位所需之教育訓練並強化各級員工的職能發展，確保企業的永續經營。2020年員工訓練總時數達2075小時，平均每人訓練時數3.6小時。

員工教育訓練（含專業與一般）情形詳如下表：

性 別	男			女		
	2020 年	2019 年	2018 年	2020 年	2019 年	2018 年
全廠平均人數	492	521	533	90	94	99
訓練類別	訓練時數(hr)					
專業職能訓練 (工環消類證照初訓及複訓)	1,260	2,899	2,182	9	45	40
毒化災訓練 (廠外上課演練)	42	55	46	0	0	0
消防教育訓練 (年度消防油盆滅火訓練)	351	333	504	71	66	48
一般通識訓練 (含新進人員教育訓練)	0	216	296	0	28	8
財會人員持續進修課程	9	6	6	63	80	93
內部稽核人員持續進修課程	246	270	93	24	18	24
訓練總時數(hr)	1908	3,779	3,127	167	237	213
平均時數(hr/人數)	3.9	7.3	5.9	1.9	2.5	2.2

## 8. 社區關懷

中纖公司高雄總廠位於高雄市大社工業區內之工廠，積極努力地關懷當地社區，每月參與工業區廠商聯誼會議，討論議題包括當地社區相關事宜。為回饋所在社區鄉里，每年贊助社區弱勢群體相關費用，努力做好永續經營的社會責任，以建立良好社區關係。

高雄總廠北鄰社區居民，其餘各面鄰其他工廠。以往偶而會有社區居民向環保單位申訴噪音以及異味等環境議題，但因高雄總廠四周分佈高速公路以及其他工廠，致使上述問題很難斷定絕對與中纖公司有關。雖然如此，高雄總廠依然陸續投資增建完成防治設施，包括：所有廢水池加蓋並安裝抽氣風車與排氣淨化系統、較高音量設備加裝隔音牆與隔音罩等，俾使降低對環境衝擊的程度。

為確保永續安全環保運轉以及睦鄰為上原則，中纖公司特訂定以下制度與規範並且投資建造先進設備，俾使符合業界標準：

1. 為符合每座設備之設計初始本質安全與環境保護，每個專案皆依循 G-7 以及中華民國等先進國家之標準工業規範設計與建造，諸如材質的選用、安全係數的訂定、防爆區域的劃分、電磁輻射的防護、控制室與製程區消防系統的選用、廢氣淨化系統的選用以及廢水系統的選用等。
2. 聚酯製程與乙二醇製程所產生之有機揮發性氣體（VOC）經收集後，送至後燃器或燃燒塔處理，俾使排放大氣之氣體成份與濃度皆能符合法規。
3. 乙二醇製程於產生有機揮發性氣體（VOC）之重要設備元件處（例如：管線法蘭與閥門等），設置 VOC 監測儀連線至控制室與工業區之監測中心，隨時掌握洩漏狀況。所有設備元件並定期以攜帶式監測儀檢測 VOC 氣體含量，俾便及早發現洩漏且能及早進行維修。所有檢測資料並以電腦建檔列管。此外，中纖公司高雄總廠製程使用之原物料有部份為中油公司經由地下管線供應，為確保這些地下管線安全無虞，本廠已完成訂定「地下工業管線維護管理計畫書」。
4. 汽電廠設置鍋爐排氣處理設備，包括：選擇性觸媒反應器（SCR）、靜電集塵器（ESP）以及脫硫洗滌塔（FGD），使得最終鍋爐排氣之氮氧化物、硫氧化物與粉塵含量皆符

合環保法規。

5. 為降低鍋爐排氣之氮氧化物、硫氧化物與粉塵含量，聚酯廠原熱媒鍋爐採用重油為燃料，現改為天然氣以確保清淨排氣，並符合環保法規。
6. 所有製程設備實施定期保養（PM）與預知保養（PDM），嚴密監控振動、噪音和溫度等重要數據，避免無預警損壞。
7. 所有製程設備引進 PDA 電腦化巡檢系統，嚴密監控任何異常，以便及早處理，防範製程中斷。
8. 為避免噪音擾鄰，於廠區較高噪音設備處，諸如：冷卻水塔、壓縮機、冷凍冰水機和幫浦等，加裝隔音牆與隔音罩，使噪音等級符合法規。
9. 為培養在地莘莘學子成為石化產業未來尖兵，2014 年 12 月 31 日與仁武高中簽約贊助成立產學合作特色課程專班，每年持續招生成立專班迄今。
10. 為幫助鄰近社區子弟就業，中纖公司高雄廠員工517人之中，居住大社區者有83人、居住楠梓區者有104人、住仁武區者有44人，比率約佔44.7%。

## 9. 重大主題管理方針

重大主題	管理方針及目的	相關政策/永續承諾	管理目標	執行情形	申訴機制
公司治理	<p>1.強化董事會職能，提升決策品質。</p> <p>2.落實執行風險管理制度，以有效控管風險。</p> <p>3.維持合諧勞資關係，共創雙贏。</p> <p>4.善盡企業社會責任，為營造友善經營環境努力。</p>	<p>1.為董事及監察人購買責任保險，防止因錯誤決策，以彌補公司財務損失。</p> <p>2.落實誠信經營原則，以確保公司得以永續發展為目標。</p>	<p>1.強化公司治理功能</p> <p>2.落實法令規範與遵循</p> <p>3.建立完善風險管理機制</p> <p>4.確保股東權益</p>	除本公司對外網站上揭露投資人聯繫窗口，設立專線與利害關係人建立良好溝通管道，投資人亦可透過各種不同的管道更瞭解公司事務。	可利用本公司網站 <a href="#">投資人及利害關係人服務專線</a> 進行申訴
財務績效	透過年度方針預算、經營績效報告及預測，以追蹤經營績效與方向。	創造更高的經濟價值，以回饋股東、投資人等利害關係人	透過生產優化，控制成本，持續以追求穩定成長與獲利	2020 年合併稅前淨利新台幣 49.21 億元	<a href="mailto:rachel-huang@cmfc.com.tw">rachel-huang@cmfc.com.tw</a>
法規遵循 (環境、社會經濟面)	<p>使本公司全體員工(包括董事、獨立董事)遵從法律及道德原則來維護公司資產、權益及形象之行為符合道德標準。</p> <p>遵循政府法令及在地法規</p>	<p>《道德行為準則》</p> <p>訂定內部控制制度，恪遵法規，設有專責人員或單位負責督導及管理環保相關法規執行情形。</p>	<p>零貪腐事件</p> <p>環境、社會經濟法令零重大裁罰事項</p>	<p>2020 年度並無發生貪腐事件</p> <p>2020 年違反環保法規共 4 件，罰鍰金額均未達重大裁罰 100 萬元以上；另未發生違反社會經濟相關法規罰款或非金錢仲裁事件</p>	<p><a href="mailto:yuting-chen@cmfc.com.tw">yuting-chen@cmfc.com.tw</a></p> <p><a href="mailto:plain-tsai@cmfc.com.tw">plain-tsai@cmfc.com.tw</a></p> <p><a href="mailto:douglas-chang@cmfc.com.tw">douglas-chang@cmfc.com.tw</a></p> <p><a href="mailto:wb-shyu@cmfc.com.tw">wb-shyu@cmfc.com.tw</a></p> <p><a href="mailto:yucheng-liang@cmfc.com.tw">yucheng-liang@cmfc.com.tw</a></p>
能源管理	掌握各廠電能、熱能之使用及能源耗用情況、配合國內法規及及時關注國際環境能源趨勢。	制定各廠能源使用標準，做好能源監控，購買節能標章產品，降低企業能源使用，以期節能減碳，減少地球環境之污染。	配合政府推行大電力用戶節電政策	2020 年總節電量:576.7 萬度	<a href="mailto:dick-huang@cmfc.com.tw">dick-huang@cmfc.com.tw</a>

重大主題	管理方針及目的	相關政策/永續承諾	管理目標	執行情形	申訴機制
水資源管理	正視水資源議題，透過廢水回收，致力提高水資源再利用。	全廠區之廢水經廢水廠淨化處理後，提高廢水回收利用率，節省珍貴水資源	水資源再利用率 8%以上	2020 年總用水量 2,048,326 噸，總回收水量 114,266 噸。回收率為 5.57%	<a href="mailto:dick-huang@cmfc.com.tw">dick-huang@cmfc.com.tw</a>
溫室氣體排放 空氣污染防制 廢汗水及廢棄物	秉持企業社會責任，為保護環境盡一份心力，落實友善環境管理，遵循主管機關環保相關法規及其他要求事項降低環境的負荷	<ol style="list-style-type: none"> <li>1.採用汙染防治措施，裝設連續監測系統，檢測排放數值，致力減緩空氣汙染。</li> <li>2.對廢水排放水質進行檢測，確保排放水質符合主管機關規範。</li> <li>3.生產單位妥善辦理廢棄物分類管理，有價廢棄物透過採購部門對外銷售，由外部廠商再行回收利用，無價廢棄物則委託合格廠商清運及處理。</li> </ol>	<p>建立組織盤查溫室氣體管理機制</p> <p>確保排放水質及廢棄物處理符合主管機關規範</p>	<p>已完成 2020 年自我盤查，將於 2020 年 6 月 29 日進行第三方盤查。</p> <p>2020 年有違反廢棄物清理法事件 2 項，罰款金額共 6 萬元，罰鍰事件未達重大裁罰 100 萬元以上。</p>	<a href="mailto:wb-shyu@cmfc.com.tw">wb-shyu@cmfc.com.tw</a> <a href="mailto:yucheng-agli@cmfc.com.tw">yucheng-agli@cmfc.com.tw</a>
氣候變遷風險與因應	因應全球氣候變遷，制定氣候變遷調適策略，降低與管理溫室氣體排放，落實環境正義，善盡共同保護地球環境之責任	<ol style="list-style-type: none"> <li>1. 持續改善能源績效，提升能源使用效率</li> <li>2. 遵循法令相關法規，優先採購節能設備</li> <li>3. 確保組織資源取得，達成能源目標標的</li> <li>4. 全員參與節能減碳，加強人員節能觀念</li> <li>5. 培養綠色企業文化，追求企業永續經營</li> </ol>	<ol style="list-style-type: none"> <li>1. 符合 ISO 50001 盤查</li> <li>2. 符合溫室氣體盤查</li> <li>3. 推行 ISO 14001 環境管理</li> </ol>	<ol style="list-style-type: none"> <li>1. 廢水回收再利用</li> <li>2. 二氧化碳回收再利用</li> <li>3. 紙管、包材回收再利用</li> <li>4. 廢水場汙泥減量</li> <li>5. 節電方案改善執行</li> </ol>	<a href="mailto:dick-huang@cmfc.com.tw">dick-huang@cmfc.com.tw</a>

重大主題	管理方針及目的	相關政策/永續承諾	管理目標	執行情形	申訴機制
勞雇關係	創造優質工作環境、重視員工福利、保障員工權益、提供在職訓練、建立升遷制度、廣納人才，以提升公司的生產力及競爭力，本於勞資和諧原則，共創雙贏。	<ol style="list-style-type: none"> <li>1. 遵循主管機關勞動法令</li> <li>2. 提供員工順暢溝通管道，傾聽員工聲音</li> <li>3. 提供員工定期健康檢查</li> <li>4. 員工工作規則</li> </ol>	<ol style="list-style-type: none"> <li>1. 勞資和諧的工作職場</li> <li>2. 無勞動權益受損情事</li> </ol>	2020 年未發生員工因勞動權益受損申訴事件	<a href="mailto:hr@cmfc.com.tw">hr@cmfc.com.tw</a>
職業安全衛生	建立職業安全衛生管理系統，明文界定安全衛生目標與方案的管理程序，以利方案的推行及目標的達成。	<p>訂有職業安全衛生政策，為保障員工及相關作業人員之安全與健康，以及展現公司持續改善、永續經營的決心，公司在安全衛生活動上承諾：</p> <ol style="list-style-type: none"> <li>1. 遵守法令規。</li> <li>2. 落實風險管理</li> <li>3. 持續設備改善</li> <li>4. 教育訓練宣導</li> <li>5. 強化諮詢溝通</li> <li>6. 持續提昇績效</li> <li>7. 健康促進過勞預防。</li> </ol>	<ol style="list-style-type: none"> <li>1. 零違反職業安全衛生法令重大裁罰事項</li> <li>2. 零工安事件</li> </ol>	<ol style="list-style-type: none"> <li>1. 2020 年未發生重大違法職業安全衛生法令情事(罰金超過新台幣 100 萬元)之違法情事</li> <li>2. 2020 年高雄廠區發生工傷事故共 2 件，主要災害類型為工作場所設備缺失，災害類型為被夾，被捲。</li> <li>3. 改善措施: <ul style="list-style-type: none"> <li>(a) 針對工作場所設備缺失方面加裝吊掛式輔助拆卸裝置。</li> <li>(b) 工安事故單位提出具體改善措施，並依 ISO-45001 制訂各項作業之危害鑑別及風險評估。</li> <li>(c) 危險性機械設備作業之工安宣導及教育訓練。</li> </ul> </li> </ol>	<p><a href="mailto:wb-shyu@cmfc.com.tw">wb-shyu@cmfc.com.tw</a></p>

重大主題	管理方針及目的	相關政策/永續承諾	管理目標	執行情形	申訴機制
社區關懷	秉持著「安全環保第一」之精神為最高指導原則，創造一個讓員工和鄰近居民安心的零災害工作環境。	參與當地社區各項活動： 1. 中華民國化學工業責任照顧協會 (TRCA) 2. 全國性壬基酚、壬基酚聚氧乙基醇緊急應變聯防組織 3. 大社工業區區域聯防組織 4. 大社工業區安全衛生促進會 5. 大社石油化學工業區聯誼會保防小組	1. 落實自動檢查計畫 2. 實施緊急應變演練 3. 定期實施環境檢測	2020 年度並未發生重大影響當地社區之事件	<a href="mailto:wb-shyu@cmfc.com.tw">wb-shyu@cmfc.com.tw</a>
客戶服務管理	1. 顧客的健康與安全是中纖公司經營的重點，唯有保障客戶的健康安全及產品的品質，才能與客戶永續合作，因此公司將就生產流程全面檢討改進，並配合下游品牌端客戶之需要，朝向低污染及對環境友善的產品發展 2. 重視客戶隱私，為了保護客戶資料之安全與使用，本公司嚴密負起保護客戶隱私權的責任，內部訂有資通安全檢查之控制，建立電腦網路系統的安全控管機制，確保客戶隱私受到保護	以國外環保規章 REACH 及 OEKO-TEX 為主  《個資法》，遵守商業道德規範	零違反有關產品與服務的健康和安全法規之事件  零客戶隱私損害事件	2020 年度並未發生違反有關產品與服務的健康和安全法規之事件  2020 年度並未發生客戶隱私投訴事件	<a href="mailto:douglas-chang@cmfc.com.tw">douglas-chang@cmfc.com.tw</a>

## 10. 附錄 全球永續性報導準則揭露對照表

下列揭露係依據 GRI 永續性報導準則 (GRI Standards)：對應本報告書內容索引

項目編號	說明	揭露位置	頁碼
<b>GRI 102 :一般揭露</b>			
<b>組織概況</b>			
102-01	組織名稱	1.1 中纖公司簡介	3
102-02	活動、品牌、產品與服務	1.2 業務內容及市場概況	5
102-03	總部位置	1.1 中纖公司簡介	3
102-04	營運據點	1.1 中纖公司簡介	3
102-05	所有權的性質與法律形式	1.1 中纖公司簡介	3
102-06	組織所提供服務的市場	1.2 業務內容及市場概況	5
102-07	組織規模	1.1 中纖公司簡介	3
102-08	員工與其他工作者的資訊	7.1 員工概況	63
102-09	供應鏈	3.2 主要原料之供應狀況	37
102-10	組織與其供應鏈的重大改變	無重大改變	
102-11	預警原則或方針	1.8 營運風險管理	16
102-12	外部倡議	1.3 參與組織/協會	7
102-13	公協會的會員資格	1.3 參與組織/協會	7
<b>102-14 決策者聲明</b>			
102-14	決策者聲明	經營者的話	2
<b>102-15 關鍵衝擊、風險及機會</b>			
102-15	關鍵衝擊、風險及機會	1.8 營運風險管理 1.9 氣候變遷風險因應與管理	16 19
<b>102-16 價值、原則、標準及行為規範</b>			
102-16	價值、原則、標準及行為規範	1.7 倫理與誠信	14
<b>重大性議題：公司治理</b>			
102-18	治理結構	1.6 公司治理	10
102-22	最高治理單位與其委員會的組成	1.6 公司治理	10
102-23	最高治理單位的主席	1.6 公司治理	10
102-25	利益衝突	1.6 公司治理	10
103-2	管理方針及其要素	9.重大主題管理方針	74
103-3	管理方針的評估		



項目編號	說明	揭露位置	頁碼
102-35	薪酬政策	1.6 公司治理 薪資報酬委員會運作情形	10
102-36	薪酬決定的流程	1.6 公司治理 薪資報酬委員會運作情形 7.3 員工薪酬與福利	10 66
<b>利害關係人溝通</b>			
102-40	利害關係人團體	2.1 重要利害關係人之鑑別	31
102-41	團體協約	7.1 員工概況	63
102-42	鑑別與選擇利害關係人	2.1 重要利害關係人之鑑別	31
102-43	與利害關係人溝通的方針	2.2 利害關係人溝通途徑及其 關注主題	32
102-44	提出之關鍵主題與關注事項	2.2 利害關係人溝通途徑及其 關注主題 4.3 客戶滿意度調查	32 45
<b>報導實務</b>			
102-45	合併財務報表中所包含的實體	1.4 中纖公司關係企業一覽表	8
102-46	界定報告書內容與主題邊界	2.5 重大性議題邊界鑑別	36
102-47	重大主題表列	2.4 重大性主題確認與回應	35
102-48	資訊重編	2020 年無重編資訊	
102-49	報導改變	無顯著改變	
102-50	報導期間	關於本報告書	1
102-51	上一次報告書的日期	關於本報告書	1
102-52	報導週期	關於本報告書	1
102-53	可回答報告書相關問題的聯絡人	關於本報告書	1
102-54	依循 GRI 準則報導的宣告	關於本報告書	1
102-55	GRI 內容索引	10.附錄 全球永續性報導準 則揭露對照表	78
102-56	外部保證/確信	目前無尋求外部保證	

項目編號	說明	揭露位置	頁碼
<b>GRI 200：特定主題揭露 – 經濟</b>			
<b>重大性議題：財務績效</b>			
<b>GRI 201：經濟績效</b>			
103-1	解釋重大主題及其邊界	2.5 重大性議題邊界鑑別	36
103-2	管理方針及其要素	9.重大主題管理方針	74
103-3	管理方針的評估		
201-1	組織所產生及分配的直接經濟價值	1.5 財務績效	9
201-3	定義福利計劃義務與其他退休計畫	7.3 員工薪酬與福利	66
<b>GRI 202：市場定位</b>			
202-2	雇用當地居民為高階管理階層的比例	7.2 員工職務及組成結構	65
<b>GRI 204：採購</b>			
204-1	來自當地供應商的採購支出比例	3.3 當地採購政策	37
<b>GRI 205：反貪腐</b>			
205-3	已確認的貪腐事件及採取的行動	1.7.2.反貪瀆及反競爭行為	14
<b>GRI 205：反競爭行為</b>			
206-1	反競爭行為	1.7.2.反貪瀆及反競爭行為	14
<b>GRI 300：特定主題揭露 – 環境</b>			
<b>GRI 301：物料</b>			
301-1	所用原物料的重量或體積	3.6.1 主要原物料	40
301-3	回收產品及其包材	5.5 綠色材料	54
<b>重大性議題：能源管理</b>			
<b>GRI 302：能源</b>			
103-1	解釋重大主題及其邊界	2.5 重大性議題邊界鑑別	36
103-2	管理方針及其要素	9.重大主題管理方針	74
103-3	管理方針的評估		
302-1	組織內部的能源消耗量	3.6.2 能源使用資訊	42
302-2	能源密集度	3.6.2 能源使用資訊	42
302-3	減少能源的消耗	5.1 能源管理	47

項目編號	說明	揭露位置	頁碼
<b>重大性議題：水資源管理</b>			
<b>GRI 303：水</b>			
103-1	解釋重大主題及其邊界	2.5 重大性議題邊界鑑別	36
103-2	管理方針及其要素	9.重大主題管理方針	74
103-3	管理方針的評估		
303-1	依來源劃分的取水量	5.3 水資源管理與廢汙水防治	49
303-3	回收及再利用的水	5.3 水資源管理與廢汙水防治	49
<b>重大性議題：溫室氣體排放</b>			
<b>GRI 305：排 放</b>			
103-1	解釋重大主題及其邊界	2.5 重大性議題邊界鑑別	36
103-2	管理方針及其要素	9.重大主題管理方針	74
103-3	管理方針的評估		
305-1	直接溫室氣體排放	5.2 空氣污染防制	48
305-4	溫室氣體排放密集度	5.2 空氣污染防制	48
305-5	溫室氣體排放減量	5.2 空氣污染防制	48
305-7	氮氧化物(NOx)、硫氧化物(SOx)， 及其它重大的氣體排放	5.2 空氣污染防制	48
<b>重大性議題：廢汙水和廢棄物管理</b>			
<b>GRI 306：廢汙水和廢棄物</b>			
103-1	解釋重大主題及其邊界	2.5 重大性議題邊界鑑別	36
103-2	管理方針及其要素	9.重大主題管理方針	74
103-3	管理方針的評估		
306-1	依水質及排放目的地所劃分的排放 水量	5.3 水資源管理與廢汙水防治	49
306-2	按類別及處置方法劃分的廢棄物	5.4 廢棄物管理	52
306-3	嚴重洩漏	5.4 廢棄物管理	52
306-4	廢棄物運輸	5.4 廢棄物管理	52

項目編號	說明	揭露位置	頁碼
<b>重大性議題：法規遵循</b>			
<b>GRI 307：有關環境保護的法規遵循</b>			
103-1	解釋重大主題及其邊界	2.5 重大性議題邊界鑑別	36
103-2	管理方針及其要素	9. 重大主題管理方針	74
103-3	管理方針的評估		
307-1	違反環保法規	5.9 法規遵循與裁罰	57
<b>GRI 308：供應商環境評估</b>			
308-1	採用環境標準篩選新供應商	3.1. 供應商管理目標	37
		3.4 供應商選擇	38
		3.5 供應商環境與社會評估	39
308-2	供應鏈對環境的顯著實際或潛在負面影響，以及所採取的行動	3.1. 供應商管理目標	37
<b>GRI 400：特定主題揭露 - 社會 2016</b>			
<b>重大性議題：勞僱關係</b>			
<b>GRI 401：勞僱關係</b>			
103-1	解釋重大主題及其邊界	2.5 重大性議題邊界鑑別	36
103-2	管理方針及其要素	9. 重大主題管理方針	74
103-3	管理方針的評估		
401-1	新進員工和離職員工	7.1 員工概況	63
401-2	提供給全職員工（不包含臨時或兼質員工）的福利	7.3 員工薪酬與福利	66
401-3	育嬰假	7.3 員工薪酬與福利	66
<b>GRI 402：勞 / 資關係</b>			
402-1	關於營運變化的最短預告期	7.5 運變更之最少公告期限	70
<b>重大性議題：職業安全衛生</b>			
<b>GRI 403：職業安全衛生</b>			
103-1	解釋重大主題及其邊界	2.5 重大性議題邊界鑑別	36
103-2	管理方針及其要素	9. 重大主題管理方針	74
103-3	管理方針的評估		

項目編號	說明	揭露位置	頁碼
403-1	由勞資共同組成正式的安全衛生委員會中的工作者代表	6.1 職業安全衛生委員會	59
403-2	傷害類別，傷害、職業病、損工日數、缺勤等比率，以及因公死亡件數	6.2 職業傷害分析與防範措施	59
403-3	與其職業有關之疾病高發生率與高風險的工作者	6.2 職業傷害分析與防範措施	59
<b>GRI 404：訓練與教育</b>			
404-1	每名員工每年接受訓練的平均時數	7.7 職涯發展與教育訓練	71
404-2	提升員工職能及過渡協助方案	7.7 職涯發展與教育訓練	71
404-3	定期接受績效及職業發展檢核的員工比例	7.7 職涯發展與教育訓練	71
<b>GRI 405：員工多元化與平等機會</b>			
405-1	治理單位與員工的多元化	7.1 員工概況 7.2 員工職務及組成結構	63 65
405-2	女性對男性基本薪資加薪酬的比率	7.3 員工薪酬與福利	66
<b>GRI 406：不歧視</b>			
406-1	歧視事件以及組織採取的改善行動	7.6 提供多元申訴管道	70
<b>GRI 408：童工</b>			
408-1	已發現具有嚴重使用童工風險的營運據點和供應商，以及採取有助於杜絕使用童工的行動	3.1.供應商管理目標 7.6 提供多元申訴管道	37 70
<b>重大性議題：社區關懷</b>			
<b>GRI 413：當地社區</b>			
103-1	解釋重大主題及其邊界	2.5 重大性議題邊界鑑別	36
103-2	管理方針及其要素	9. 重大主題管理方針	74
103-3	管理方針的評估		
413-1	經當地社區溝通、衝擊評估和發展計畫的營運活動	8. 社區關懷	72

項目編號	說明	揭露位置	頁碼
413-2	對當地社區具有顯著實際或潛在負面衝擊的營運活動	8.社區關懷	72
<b>GRI 414：供應商社會評估</b>			
414-1	新供應商使用社會準則篩選	3.1.供應商管理目標	37
		3.4 供應商選擇	38
		3.5 供應商環境與社會評估	39
414-2	供應鏈中負面的社會衝擊以及所採取的行動	3.1 供應商管理目標	37
<b>重大性議題：客戶服務管理</b>			
<b>GRI 416：顧客的健康與安全</b>			
103-1	解釋重大主題及其邊界	2.5 重大性議題邊界鑑別	36
103-2	管理方針及其要素	9.重大主題管理方針	74
103-3	管理方針的評估		
416-1	評估產品和服務類別對健康和安全的影響	4.1 顧客的健康與安全	43
416-2	違反有關產品與服務的健康和安全法規之事件	4.4 產品責任面法規遵循	45
<b>GRI 417：產品和服務資訊與標示的要求</b>			
103-1	解釋重大主題及其邊界	2.5重大性議題邊界鑑別	36
103-2	管理方針及其要素	4.2 產品及服務標示	43
103-3	管理方針的評估		
417-1	產品和服務資訊與標示的要求	4.2 產品及服務標示	43
417-2	未遵循產品與服務之資訊與標示法規的事件	4.2 產品及服務標示	43
<b>GRI 418：顧客隱私</b>			
103-1	解釋重大主題及其邊界	2.5重大性議題邊界鑑別	36
103-2	管理方針及其要素	9.重大主題管理方針	74
103-3	管理方針的評估		
418-1	經證實侵犯客戶隱私或遺失客戶資料的投訴	1.8營運風險管理 4.3客戶滿意度調查	16 45

項目編號	說明	揭露位置	頁碼
重大性議題 :法規遵循			
GRI 419：社會經濟法規遵循			
103-1	解釋重大主題及其邊界	2.5 重大性議題邊界鑑別	36
103-2	管理方針及其要素	9.重大主題管理方針	74
103-3	管理方針的評估		
419-1	違反社會與經濟領域之法律和規定	1.7 倫理與誠信	14
		4.4 產品責任面法規遵循	45