

2014

中纖企業社會責任報告書  
Corporate Social Responsibility Report



CHINA MAN-MADE FIBER CORPORATION

# 目錄

Corporate Social Responsibility Report

關於本報告書	01	環境管理	32
經營者聲明	02	5.1 能源管理	32
1. 中纖公司經營與發展	03	5.2 空氣污染防治	33
1.1 中纖公司簡介	03	5.3 水資源管理與廢污水防治	35
1.2 業務內容及市場概況	04	5.4 廢棄物管理	35
1.3 參與組織/協會	05	5.5 綠色材料	36
1.4 中纖公司關係企業一覽表	06	5.6 毒化物運作管理	37
1.5 財務績效	07	5.7 運輸安全管理	37
1.6 公司治理	07	5.8 環保支出	38
1.7 道德規範	12	5.9 法規遵循與裁罰	39
1.8 營運風險管理	14	5.10 申訴管道	39
1.9 事故緊急應變機制	14	6. 職業健康與安全	40
2. 利害關係人溝通	20	6.1 職業安全衛生委員會	40
2.1 重要利害關係人之鑑別	20	6.2 職業傷害分析與防範措施	40
2.2 重大性議題與溝通管道	21	6.3 防災宣導與消防演練	42
2.3 重大性議題鑑別流程	22	6.4 職場安全守護	42
2.4 重大考量面分析與回應	22	6.5 環境檢測	43
2.5 重大性議題邊界鑑別	24	6.6 員工工作環境安全保護措施	43
3. 供應商管理	26	7. 人力資源	44
3.1 供應商管理目標	26	7.1 員工概況	44
3.2 主要原料之供應狀況	26	7.2 員工職務及組成結構	45
3.3 當地採購政策	27	7.3 員工薪酬與福利	46
3.4 主要原物料與能源使用資訊	27	7.4 性騷擾防治	48
4. 客戶服務	29	7.5 營運變更之最少公告期限	49
5. 4.1 顧客的健康與安全	29	7.6 提供多元申訴管道	49
4.2 產品及服務標示	30	7.7 職涯發展與教育訓練	49
4.3 客戶隱私保護	30	8. 社區關懷	51
4.4 客戶滿意度調查	31	9. CSR 索引	53
4.5 產品責任面法規遵循	31		



# 關於本報告書

Corporate Social Responsibility Report

## 中纖報告書

本報告書為中國人造纖維股份有限公司（以下簡稱中纖）首次發行的「企業社會責任報告書（Corporate Social Responsibility, CSR）」，透過本報告書提供關注中纖的股東/投資人、客戶、同仁、供應商、當地社區、政府機關等利害關係人更多本公司於CSR議題上努力的資訊

### 報告範疇及計算依據

本報告書期間範圍為 2014 年 1 月至 2014 年 12 月，報告書資訊所涵蓋組織邊界包括了台北總公司及中纖高雄廠。報告書中的資訊及數據涵蓋以上中纖營運據點的各項經濟、環境和社會績效。部分財務績效的揭露涵蓋與中纖合併財報之轉投資事業，將特別於報告中說明。

### 報告書編撰依據

本報告書其架構乃參照全球報告倡議組織( Global Reporting Initiative, GRI )發佈之「G4永續性報告指南之核心選項 (Core)」進行編撰揭露。

### 發行

本報告書為中纖首次發行之企業社會責任報告書，將持續每年定期發行，同時於中纖公司網站上公開發表。

現行發行版本：2015 年 12 月發行

預計下次發行：預定 2016 年 6 月發行

### 意見回饋

中纖官網「利害關係人專區」

網址 <http://www.cmfc.com.tw/tw/contact.aspx> 洽各專責單位



# 經營者聲明

Corporate Social Responsibility Report

關心中纖公司永續的各位夥伴、朋友們，中纖自1955年成立以來，除了在本業中穩健經營創造獲利外，在日常業務中，也與客戶、員工、供應商、投資人、當地社區組織等利害關係人建立良好的互動，希望透過各利害關係人所關注的議題，在「經濟」「環境」「社會」等方面持續推動企業社會責任、創造公司價值、重視員工職場安全與權益、節能減碳保護環境，善盡企業社會責任。

## 中纖公司企業社會責任理念

- 一、保護民眾與環境-重視環境保護、衛生及工安績效、設備安全、製程與運輸，以及經由推動持續改善之產品安全、產品與環境管理達到目標。
- 二、重視員工價值-員工是公司重要的資產，為員工創造良好的工作環境，開發員工潛能，創造員工價值最大化，促進員工工作與生活的最佳平衡。
- 三、對合作夥伴發揮影響力-與合作夥伴共同建立穩定發展共生共存的良好關係，為人類社會、經濟、環境之永續發展盡力，積極回饋社會。
- 四、促進永續性-透過改善績效、拓展經濟機會，創造公司價值，有效管理營運風險，以提升整體資源效益，達到促進永續性目標。

## 中纖公司營業計劃概要

- 一、降低成本與庫存，提高經營效率。
- 二、研發高附加價值產品，加速產品垂直整合，提升產業競爭力。
- 三、作業管理電腦化，檢示各項作業流程，加強內控，改善效率。
- 四、強化行銷與市場開發，提升服務品質及客戶滿意度。
- 五、積極審慎評估各項投資，適時調整投資組合。
- 六、控管客戶信用額度，減少呆帳之發生。
- 七、增進勞資和諧。

未來我們將秉持用心經營的態度，為股東創造公司價值及最大獲利，善盡企業社會責任，符合政府、客戶、社會的期望，持續推動節能減碳，保護人權改善員工生活，成為卓越永續經營的企業。

董事長

王貴賢

總經理

王貴鋒



# 1. 公司簡介

Corporate Social Responsibility Report

## 1.1 中纖公司簡介

中纖公司創立於1955年5月11日，為我國人造纖維之創導者，國內現有人纖產品如嫠縈絲、嫠縈棉、玻璃紙、耐隆纖維、聚酯纖維，以及石化原料乙二醇、環氧乙烷等等，都是由本公司率先開創，導引國內人纖工業之快速發展。為配合政府發展石化工業，開發聚酯纖維原料工業，於1972年11月在高雄縣大社工業區籌建年產五萬噸乙二醇(E G)工廠一座，更為配合石化下游工業之快速發展，復於高雄乙二醇廠區擴建年產四萬噸環氧乙烷(EO)工廠，1984年3月竣工生產；1994年7月成立年產二萬五千噸壬酚廠，以提供非離子界面活性劑等原料。1997年汽電共生廠及聚酯纖維廠竣工投產；2013年12月新乙二醇廠開始運轉，年產約二十萬噸，2014年10月高雄總廠之EG及EO生產線轉入本公司與日本豐田通商公司合資成立台灣綠醇(股)公司以生質酒精生產BIO-EG及BIO-EO 相關產品。目前中纖公司正職員工人數657人，外籍勞工102人，營運據點以台灣為主，包括台北總公司及高雄總廠。

### 中纖公司近年來歷經以下新廠建造：

**假 撚 廠：** 於2012年8月開始商業運轉，可加工既有聚酯廠生產之半延伸聚酯纖維以提供具高度舒適柔軟性之假撚絲給下游紡織客戶做出高階布料。年產約32,000噸，為企業挹注可觀營收。

**新乙二醇廠：** 於2013年12月開始商業運轉，利用從中油公司供應之石化乙烯產出高品質之單乙二醇、雙乙二醇、三乙二醇以及高純度環

氧乙烷供應下游聚酯纖維、保特瓶、抗凍劑和清潔劑客戶製造多種民生用品，年產約200,000噸，為企業挹注可觀營收。

新汽電廠：於2013年1月開始建廠，預定2015年完工商業運轉，屆時可產生每小時140噸蒸汽或19,000仟瓦電力，提供中纖公司高雄總廠所需蒸汽與電力，降低能源成本並確保供汽和供電穩定。

台北公司	中國人造纖維股份有限公司
地 址	台北市新生南路一段50號10樓
資 本 額	新台幣13,716,932仟元
營 業 額	2014年合併營收36,951,240仟元
工 廠	中國人造纖維股份有限公司高雄總廠
地 址	高雄市大社區經建路8號

## 1.2 業務內容及市場概況

中纖公司所營業務之以化工類乙二醇、環氧乙烷、壬酚產品及化纖類聚酯粒、聚酯絲產品為主，化工類及化纖類所佔營收比重分別63%及37%。

### 主要產品之銷售地區

乙 二 醇：以供應國內廠商及外銷亞洲地區。

環氧乙烷：主要供應國內生產環氧乙烷衍生物之下游廠商。

壬 酚：約15%內銷、85%外銷亞洲地區。

聚 酯 絲：約85%內銷、15%外銷其它地區。

### 市場占有率

產品項目	市場占有率 (國內)	產品項目	市場占有率 (國內)
乙 二 醇	20%	壬 酚	50%
環氧乙烷	30%	聚 酯 絲	10%

## 市場概況

乙二醇：國外下游聚酯纖維擴充，乙二醇暫無新增產能，將有供給吃緊趨勢。

環氧乙烷：下游客戶需求平穩，銷售量可維持穩定水準。

壬酚：原料價格變化加大，產品市場競爭激烈。

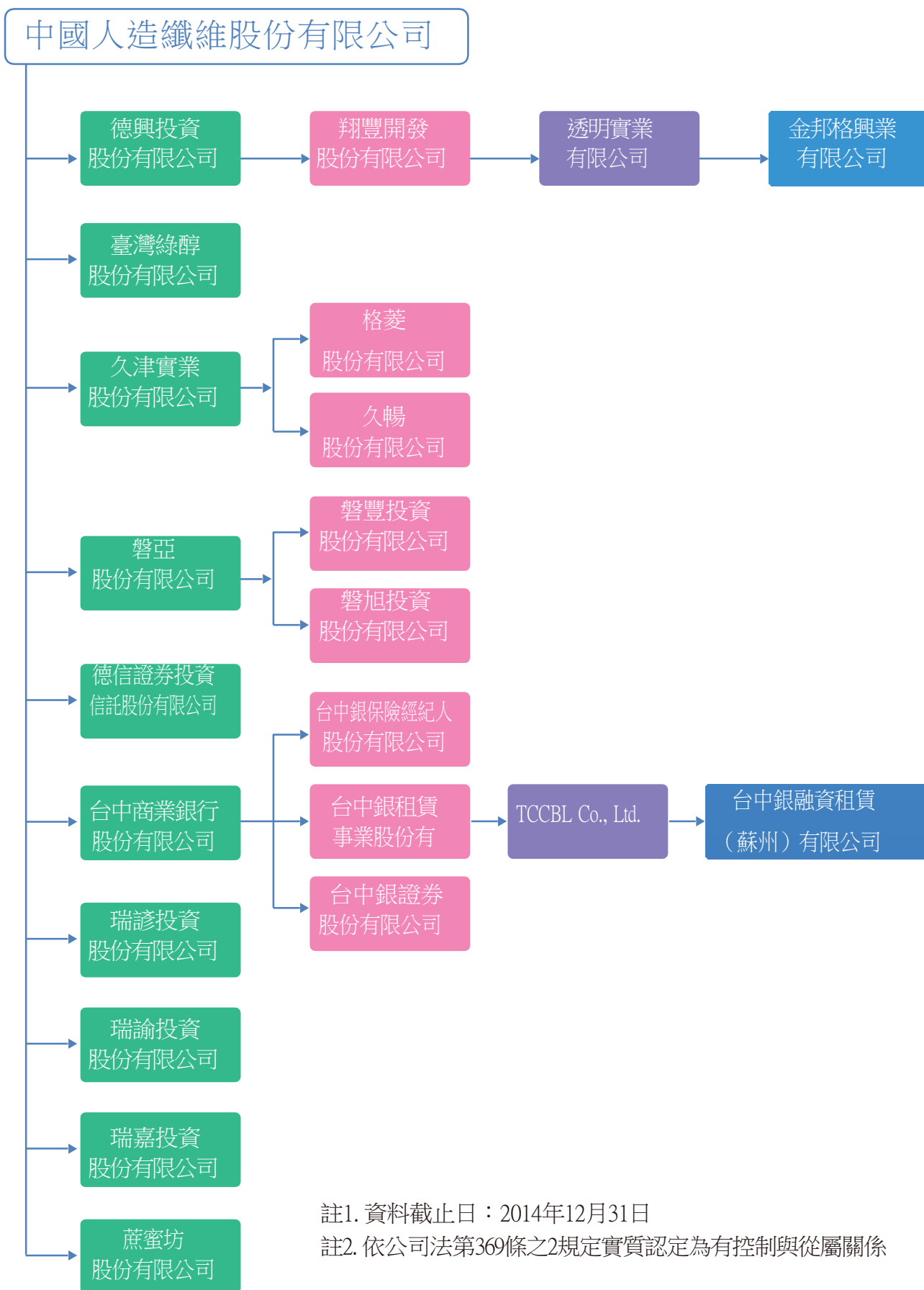
聚酯絲：考慮到原油價格下跌和PX新投入產能可能帶來上游原料價格下降，聚酯產業成本壓力將有所緩解，但整體產能過剩、下游需求不振依然是影響產業發展的主要因素，產業獲利能力的恢復尚需時日，聚酯經營壓力仍較大，隨著某些虧損企業虧損面擴大，部分企業將被淘汰出局，產業格局調整仍將繼續。聚酯產業整體面臨的過剩問題，短時間內難以化解，在此背景下，產業重新洗牌可能性大增，整個產業疲軟的狀況將維持一段時間。

### 1.3 參與組織/協會

中纖公司為追求企業永續經營、善盡社會責任，近年來已戮力參與各種公協會、各類組織，主要參與組織、公(協)會包括：

- ◆國際化學工業協會
- ◆台灣區石油化學工業同業公會
- ◆中華民國化學工業責任照顧協會 (TRCA)
- ◆全國性壬基酚、壬基酚聚氧乙基醇緊急應變聯防組織
- ◆大社工業區區域聯防組織
- ◆大社工業區安全衛生促進會
- ◆大社石油化學工業區聯誼會保防小組

1.4 中纖公司關係企業一覽表



註1. 資料截止日：2014年12月31日

註2. 依公司法第369條之2規定實質認定為有控制與從屬關係



## 1.5 財務績效

中纖公司以「在穩健中求成長」為經營方針，展望未來，除了強化行銷與市場開發，提升服務品質及客戶滿意度，我們更致力於研發高附加價值產品，加速產品垂直整合，提升產業競爭力，藉由全方位的服務以達到高獲利率以及競爭力的目標。中纖公司於公司網站投資人服務專區提供營收統計、財務報表、年報以及股東會議等多元資訊以供投資人查詢。

### 經營結果分析表

單位:新台幣仟元

項目	2014年度	2013年度
營業收入	36,951,240	33,500,385
營業支出	(32,335,964)	(29,761,847)
稅前淨利	4,615,276	3,738,538
所得稅費用	(530,909)	(550,498)
稅後淨利	4,084,367	3,188,040
員工薪資福利	3,633	3,319
社區投資	31,231	14,295

註:上表係合併報表資訊

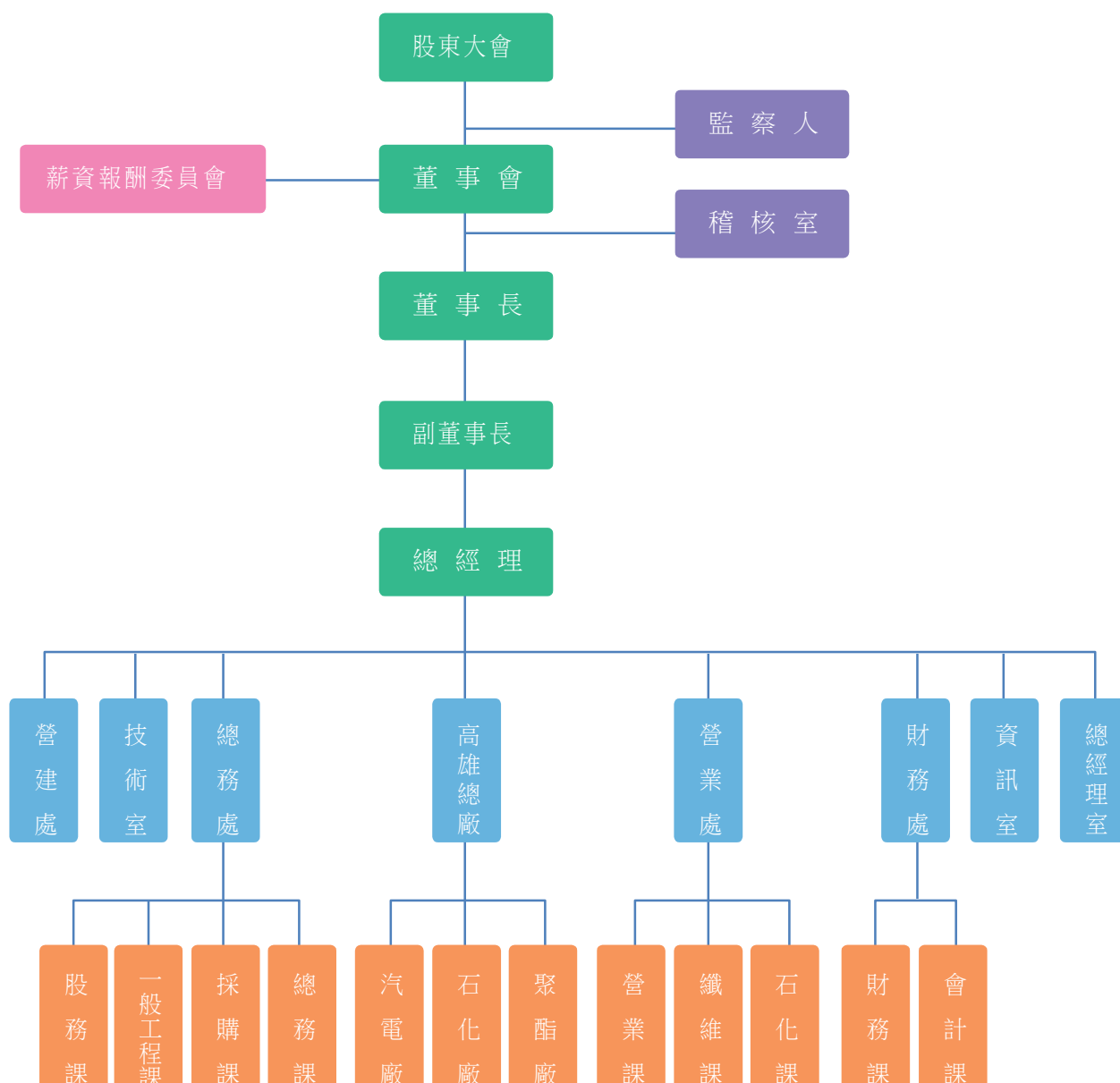
## 1.6 公司治理

### 各主要部門所營業務

- 1、總經理室：協助總經理綜理公司業務之企劃、人事行政及人力資源規劃之工作。
- 2、資訊室：掌理資訊系統及金融資訊套裝軟體之規劃、建置及作業等事項。亦負責全公司電腦相關硬體設備之新購、維護等。
- 3、財務處：負責掌理公司投資、資金調度、資產保管、公司帳務處理、成本核計等相關事項。

- 4、營業處：負責產銷計劃之編擬、產品內外銷之推行、市場調查、儲運等事項。
- 5、高雄總廠：負責石化、聚酯及汽電等相關產品之產製、品檢、各項製程設備之維修改良、廠務、環保工安及其他安全事項等。
- 6、總務處：掌理原物料採購、財產管理、租賃及總務事務等。
- 7、技術室：負責有關生產技術、製程提升及研發等事項。
- 8、營建處：負責委託興建國民住宅、商業大樓之出租出售業務及土地投資開發案等相關事宜。
- 9、稽核室：內部稽核。

治理架構



## 董事會成員

職 稱	姓 名	性 別	目前兼任本公司職務	主要學經歷
董 事 長	王貴賢	男	董 事 長	德信投信、中國人造纖維公司董事長、台中商銀副董事長。美國波士頓大學財經系、紐約大學金融財政系。
副董事長	莊銘山	男	副 董 事 長	日商伊籐忠商社、磐亞副董事長。臺灣大學。
常務董事 (獨立董事)	李欽財	男	薪資報酬 委員會召集人	萬泰銀行法務長兼法務處長、總機構遵守法令主管、秘書處長及太子汽車工業協理、國立政治大學經營管理碩士。
獨立董事	李德維	男	薪資報酬 委員會委員	鴻穎投資股份有限公司董事、世青盟中華民國分會總會長、台北市青工會總會長及玄奘大學講師。美國北愛荷華州立大學政治所。
董 事	王貴鋒	男	總 經 理	中國人造纖維公司董事長、台中商銀董事、磐亞公司董事長。香港法商巴黎百富勤企業融資部副總經理、紐約大學企業管理碩士。
董 事	黃明雄	男	顧 問	萬泰商業銀行副總經理。淡江大學國際貿易系。
董 事	劉永達	男	副 總 經 理	本公司業務主管。交通大學運管系。
董 事	陳國慶	男	無	本公司副總經理。台灣大學化工所。
董 事	吳宏揚	男	協 理	中興大學農機系。
監 察 人	蕭天讚	男	無	省立嘉義中學老師、法務部長。台灣大學法律系。
監 察 人	龔建榮	男	無	師範大學體育系。 再興中學訓導主任。

\*註：董事會成員年齡分佈：40~50歲共4人，51~60歲共3人，61~70歲共3人，70歲以上共1人。

## 董事會運作情形

中纖公司董事會議事規範明文規定每季至少召開一次董事會，監察人列席參與董事會，藉以瞭解公司內部風險控管、重大議案及各項財務業務報告及討論情形，並透過稽核室出具之稽核報告，辨認本公司對於各項上市公司相關法令之遵行形及各項業務相標達成效率，2014年共召開8次會議，董事監察人出席情形如下：

職 稱	姓 名	實際出席次數	委託出席次數	實際出席率(%)
董 事 長	王貴賢	8	0	100
副董事長	莊銘山	8	0	100
常務董事 (獨立董事)	李欽財	8	0	100
獨立董事	李德維	8	0	100
董 事	王貴鋒	8	0	100
董 事	黃明雄	7	0	87.5
董 事	劉永達	8	0	100
董 事	陳國慶	7	0	87.5
董 事	吳宏揚	8	0	100
監 察 人	蕭天讚	4	0	50
監 察 人	龔建榮	7	0	87.5

## 對利害關係迴避執行情形

2014.01.20 討論擬定本公司經理人2013年度年終案，王貴賢董事長、莊銘山副董事長、王貴鋒董事、黃明雄董事、劉永達董事、吳宏揚董事等人，離席迴避。

2014.03.24 討論本公司高階主管及財會主管可認購庫藏股之股數，黃明雄董事、劉永達董事及吳宏揚董事，基於利益衝突，自行離席迴避。

- 2014.05.12 討論背書保證作業之專用印鑑保管人，王貴賢董事長、王貴鋒董事，基於利益衝突，離席迴避。
- 2014.08.13 配合業務需要擬與磐亞股份有限公司重新訂定環氧乙烷計價公式，王貴鋒董事及劉永達董事分別為磐亞公司董事長及董事，基於利益衝突，自行離席迴避。經理人2014年度調薪案，王貴賢董事長、莊銘山副董事長、王貴鋒董事、黃明雄董事、劉永達董事、吳宏揚董事等人，基於利益衝突離席迴避。
- 2014.10.06 討論擬參與臺灣綠醇股份有限公司之現金增資案，王貴賢董事長及劉永達董事分別為臺灣綠醇股份有限公司董事長及董事，基於利益衝突，離席迴避。
- 2014.11.10 討論對子公司德興投資現金增資案，王貴賢董事長、王貴鋒董事及劉永達董事分別為德興投資股份有限公司董事長及董事，基於利益衝突，離席迴避。

### 薪資報酬委員會運作情形

為健全公司治理及強化董事會功能，於2011年9月28日成立薪資報酬委員會，委員計3人，並於2013年6月28日配合董事會改選成立新任期委員會，成員有李欽財獨立董事、李德維獨立董事及連紫倩女士，2014年度共召開3次會議，以協助董事會評估與核定董事及經理人之薪資報酬。

職 稱	姓 名	實際出席次數	委託出席次數	實際出席率(%)
召集人	李欽財	3	0	100
委 員	李德維	3	0	100
委 員	連紫倩	3	0	100

## 1.7 道德規範

### 1.7.1 道德行為準則

為使所有員工之行事作為有所依循，並遵從法律及道德原則來維護公司資產、權益及形象，中纖公司特訂定「道德行為準則」，規範公司之董事、經理人及所有受雇員工在履行工作職務時的道德行為，涵蓋範疇包括誠實信用原則、防止利益衝突、不得圖己私利、保密責任、公平交易、公司資產之妥善保護及使用、法令遵循、鼓勵呈報任何非法或違反道德行為準則之行為、懲處及救濟等，並致力於所從事之一切商業行為與銷售策略均符合法律、交易慣例與社會道德，杜絕一切違法及不公平正義

### 1.7.2. 公平交易及反貪瀆

中纖公司十分重視員工的忠誠正直，訂定「道德行為準則」規範本公司人員應公平對待公司進(銷)貨客戶、競爭對手及員工，不得透過操縱、隱匿、濫用其基於職務所獲悉之資訊、對重要事項做不實陳述或其他不公平之交易方式而獲取不當利益。不得利用職務關係對廠商要求或期約收受賄賂、回扣、餽贈或其他不正當利益；接受廠商之餽贈或招待，如發現顯有違社會禮儀或習俗者，應當場予以婉拒，並嚴禁收受現金或有價證券之餽贈。相關內容公開於公司內部網站供同仁查詢，以確保每個人都了解相關約定與規則，期望本公司人員在從事日常工作及執行業務時，均能遵循道德規範。本公司2014年度並無發生貪腐事件、涉及反競爭行為、托拉斯和壟斷行為，也沒有發生社會面的違反法規而受到巨額罰鍰的處分及制裁。

### 1.7.3 倫理與誠信

#### 組織的價值觀、原則、標準和行為規範

#### 組織的經營方針

- 1、降低成本與庫存，提高經營效率。
- 2、研發高附加價值產品，加速產品垂直整合，提升產業競爭力。
- 3、作業管理電腦化，檢示各項作業流程，加強內控，改善效率。

- 4、強化行銷與市場開發，提升服務品質及客戶滿意度。
- 5、積極審慎評估各項投資，適時調整投資組合。
- 6、控管客戶信用額度，減少呆帳之發生。
- 7、增進勞資和諧。

### 誠信經營政策及方案

中纖公司對誠信經營的相關事項雖未明訂，但本公司仍要求董事及經理人率先以身作則，恪遵誠實信用原則，建立誠信篤實的企業文化，另於本公司之員工工作守則中明列相關獎懲措施，以防範員工不誠信行為發生。

對營業範圍內具較高不誠信行為風險之營業活動，採行防範行賄及收賄、提供非法政治獻金等措施本公司亦遵循相關法令規範，每筆捐款、贊助之款項，須報經授權階層核決後使能辦理。

中纖公司秉持廉潔、透明及負責之經營理念，持續推動以誠信為基礎之政策，並建立良好之公司治理與風險控管機制，以創造永續發展之經營環境。

### 落實誠信經營情形

中纖公司一切商業活動均依據相關法令規定辦理，為避免與有不誠信行為紀錄者進行交易，防止利益衝突，均可透過行政呈報管道，主動說明其與公司有無潛在之利益衝突，並設置稽核室依金管會頒訂之公開發行公司內部控制及稽核制度實施辦法，執行稽核業務，除依年度稽核計畫指派稽核人員辦理查核作業外，並定期提報董事會其督導情形。若發現涉有不誠信之行為時，員工可直接向高階主管反應舞弊或不正當行為，公司亦對檢舉人身分及檢舉內容確實保密，以防止報復情事之發生；公司內部訂有懲戒制度並可依正常行政程序申訴，對違反者將採取紀律處分。

中纖公司除內部檢舉管道外，另於公司網站，依照相關規定揭露應予揭露事項於公開資訊中，使投資人或其他利害關係人瞭解本公司誠信經營情形。

## 1.8 營運風險管理

為了正視企業營運當前面臨的內外部經營環境快速變化及經濟、環境保護、社會等永續發展議題趨勢與挑戰，中纖公司經由辨識及評估各項風險因子，研擬潛在風險因應措施，加強營運風險管控，以因應短中長期的風險。

風險項目	因應對策
國內乙烯供給短缺	尋求進口管道，或向台塑石化採購，以避免中油供料不足
聚酯產業供過於求	努力降低生產成本，強化技術研發能力，生產符合經濟規模，強化產品差異化及創新應用才能維持產業整體之競爭能力。
環境污染及日趨嚴格的環保法規	遵循國內環保法規，減少環境污染，積極投入汙水管理、地下管線管理、污染防治與廢棄物管理。
氣候變遷相關衝擊	節能減碳、水資源管理
未落實安全操作風險	落實工安訓練，執行緊急應變機制，強化全員工安意識

## 1.9 事故緊急應變機制

中纖公司針對可能發生之事故，訂定高雄總廠「異常事故處理及緊急應變程序書」與「管線緊急應變計畫」，並定期舉辦緊急應變演練，俾使所有事故皆能有效控管。

### 異常事故處理及緊急應變程序書

定義：異常事故係指工作場所危害鑑別結果可能發生的意外或緊急狀況，包含人員受傷、化學物質洩漏(含可燃性或毒性氣體洩漏)、火災、爆炸、颱風、地震等。

廠內異常事故處理及緊急應變之架構，係以值班編制為主體，事故應變之運作係由值班主管來決定執行，且擔任現場指揮之任務，直到較高階層主管接管。事故發生後，工廠應變組織應立即啟動，並採取有效之應變行動。廠內異常事故應變分為三個階段，說明如下：



災變階段	事 故	現場指揮	應變指揮中心
第一階段 廠內小災害 (初步應變)	1. 廠內小量液、氣體外洩。 2. 人員受傷害。	值班主管	事故控制室
第二階段 廠內較大災害 (持續應變)	1. 廠內火災。 2. 廠內大量液、氣體外洩。 3. 爆炸。	值班主管為現場指揮， 並請求廠外支援。	事故控制室
第三階段 災害擴及廠外 (縣市單位指揮)	1. 大量液、氣體外洩至廠外。 2. 大火災且有可能波及鄰近 工廠或住家。	廠外以縣市緊急應變單 位為主要指揮，工廠配 合並協助之。廠內仍由 廠方應變總指揮負責。	總廠長室

中纖高雄總廠應變架構係考慮以值班人員為主體，工務單位及其他單位為輔逐漸展開，並隨災害程度的演變逐漸擴大應變體系，使得事故發生後得以在從容不迫的情況下，迅速的發揮應變能力以降低災害事故造成的傷亡和損失。

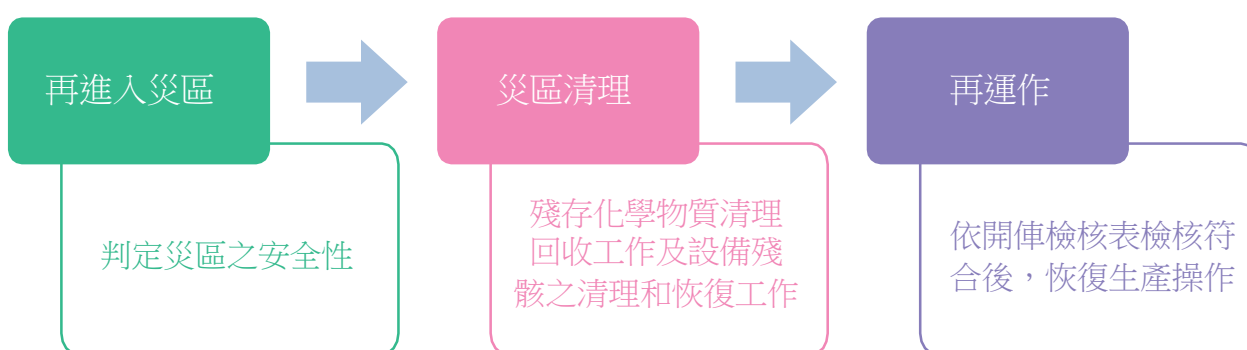
對於事故通報，本程序書訂有火警通報程序、假日/夜間時間通報程序、突發事故(大量排放空氣污染物、突發高噪音)通報程序、化學物質洩漏通報程序以及人員受傷(職災)通報程序。當事故發生時發現者立即以無線對講機、現址式對講機或親自向值班工程師(領班)報告，報告時須報告下列事項1.報告人單位姓名2.事故發生地點3.事故型態。

當廠內發生重大洩漏、火災事故而無法立即有效控制或者當鄰廠氰化物等毒氣體外洩時，本廠則立即採取應變措施，啟動警報，執行停車疏散。

事故結束後，本廠之復原計畫分為三個階段：

- (1) 再進入災區：此階段工作要務為判定災區之安全性，偵測是否有毒氣殘存、脆弱槽體、危險建築等潛在危害存在。
- (2) 災區清理：包括殘存化學物質清理回收工作及設備殘骸之清理和恢復工作。
- (3) 再運作：俟各工場狀況合乎開車條件時，依開車檢核表檢核符合後，恢復生產操作。

### 事故結束後之復原計畫



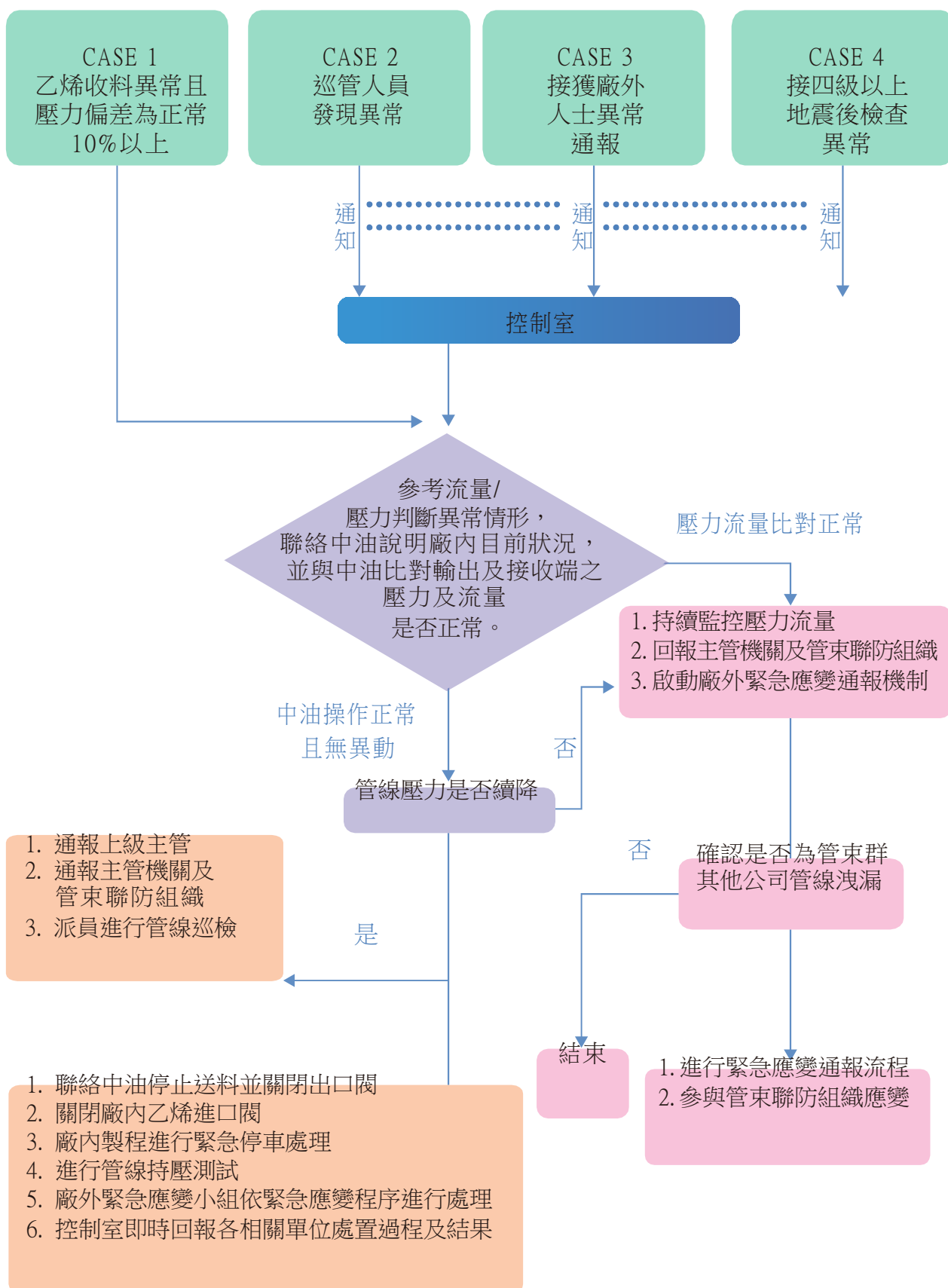
事故發生後，事故發生單位主管或工安室應依本廠「事故調查、矯正及預防措施程序書」調查事故原因及檢討應變能力，擬具事故報告表，做為工程或管理改善之依據。

為使異常事故發生時，廠內員工能迅速的組織成緊急應變小組，有效的運用廠內現有設備及廠外支援設備進行救災工作，使事故影響降至最低，故須對員工實施應有之教育訓練，並由工安室每年指定廠內相關單位舉行緊急應變教育訓練及演練，以提高全廠人員的應變能力。

### 管線緊急應變計畫

中纖高雄總廠為有效維護本廠廠外長途地下管線設施之安全，防止地下管線因鏽蝕、道路挖掘施工、或其它原因發生管線穿孔或破裂，導致氣體洩漏，甚而發生火災、爆炸等嚴重影響鄰近地區人民生命財產安全及生態環境，特制定中纖高雄總廠管線緊急應變計畫，確實執行安全上的管理措施減低對環境的衝擊。

管線異常事件包含：巡管異常、收送料異常、天災後之輸送異常及廠外人士異常通報，異常事件之處理流程如圖所示。



## 緊急應變演練

為使異常事故發生時，廠內員工能迅速的組織成緊急應變小組，有效的運用廠內現有設備及廠外支援設備進行救災工作，使事故影響降至最低，故定期對員工實施應有之教育訓練，並由相關單位舉行緊急應變教育訓練及演練，以提高全廠人員的應變能力，2014年共有演練二場，詳述如下：

### 1. 毒性化學物質緊急應變演練

目的：促使員工熟悉編組任務，在災害發生時做必要之搶救及防護措施，以確保工廠及員工的生命安全，並減輕財物損失。

假設狀況：EO泵浦G-2721B啟動運轉時因機械軸封洩漏不慎引起火災。



## 2. 壬基酚毒性化學物質緊急應變演練

目的：促使員工熟悉編組任務，當壬基酚洩漏時，得以快速正確採取必要應變步驟。

演練時間：2014 年 09 月 16 日 09:30 至 10:30

假設狀況：本廠壬基酚工廠壬基酚檢定槽F-3401B 出口泵G-3401B 因馬達聲音異響，操作人員換台使用時，G-3401A 泵入口法蘭面發生嚴重洩漏。



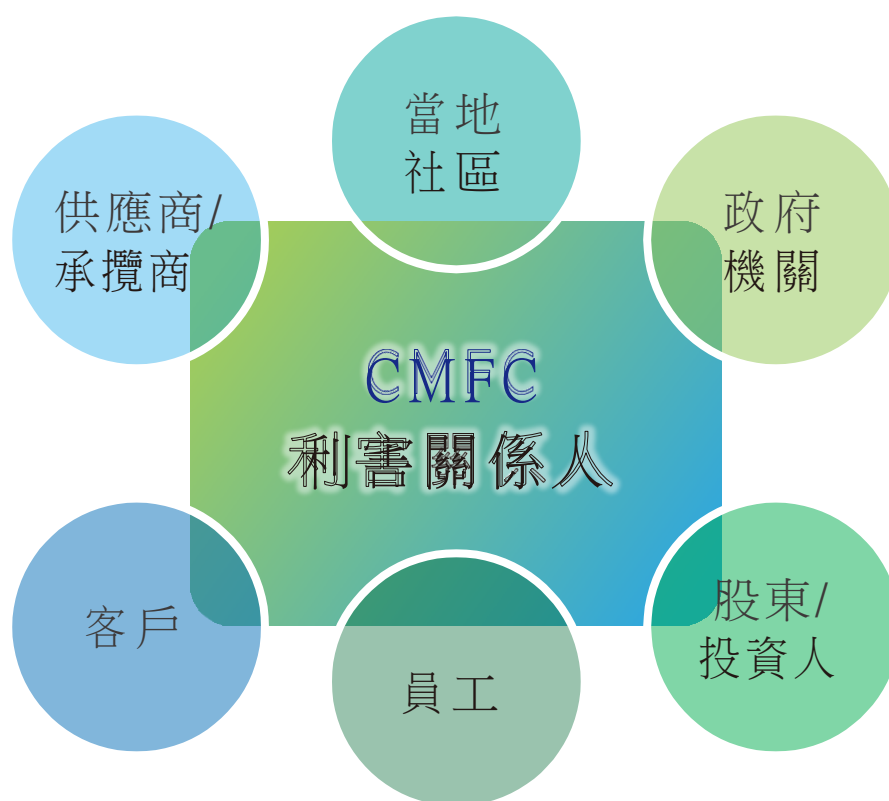
事故緊急應變機制乃企業風險控管重要環節，唯有仰賴所有員工集思廣益建立完善應變管理系統，戰戰兢兢恪遵所有應變步驟，並於平時反覆演練，才能於事故發生時將損失降至最低，2014年本公司高雄廠內外未有任何重大緊急事故發生。

## 2. 利害關係者溝通

Corporate Social Responsibility Report

### 2.1 重要利害關係人之鑑別

中纖公司除了追求公司永續發展及股東最大利益外，亦相當重視企業社會責任的議題，我們召集各部門人員，就組織營運交流共同討論，鑑別出我們重要利害關係人，包括客戶、股東/投資人、員工、政府機關、供應商/承攬商及當地社區，針對上述利害關係人，藉由各所屬單位的溝通平台，適時的作出回應，透過暢通的管道，使彼此溝通更有效率。



## 2.2 重大性議題與溝通管道

鑑別重要利害關係人後，透過公司內部各所屬單位的溝通管道及內部會議評估討論，彙整利害關係人對經濟、社會及環境關注的議題，以做為分析重大性議題之參考。

以下列表為中纖公司經過內部討論並歸納出以下各個利害關係人主要關注之議題以及與各個利害關係人之溝通方式。

利害關係人	關注議題	溝通管道與頻率
股東/投資人	<ul style="list-style-type: none"> <li>• 公司治理</li> <li>• 倫理與誠信</li> <li>• 財務績效</li> <li>• 風險管理</li> <li>• 法規遵循</li> </ul>	<ul style="list-style-type: none"> <li>• 舉辦年度股東會</li> <li>• 定期發布年報/ 財報 / 每月營收報告</li> <li>• 不定期於公開資訊觀測站公布重大訊息</li> <li>• 設有發言人與代理發言人</li> <li>• 公司網站揭露訊息</li> </ul>
客戶	<ul style="list-style-type: none"> <li>• 產品的安全</li> <li>• 產品品質及標示</li> <li>• 客戶服務</li> <li>• 公平交易</li> </ul>	<ul style="list-style-type: none"> <li>• 不定期拜訪客戶</li> <li>• 電話或電子信箱交流</li> <li>• 公司網站設有專責單位溝通管道</li> <li>• 年度客戶滿意度調查</li> </ul>
員工	<ul style="list-style-type: none"> <li>• 員工薪酬與福利</li> <li>• 勞僱關係</li> <li>• 職業健康與安全</li> <li>• 訓練與教育</li> </ul>	<ul style="list-style-type: none"> <li>• 每季定期召開職業安全衛生委員會/ 職工福利委員會</li> <li>• 每半年考績面談</li> <li>• 公司網站設有專責單位溝通管道</li> </ul>
供應商/承攬商	<ul style="list-style-type: none"> <li>• 公平交易</li> <li>• 供應鏈管理</li> <li>• 採購實務作業</li> <li>• 職業健康與安全</li> </ul>	<ul style="list-style-type: none"> <li>• 每半年執行廠商評鑑</li> <li>• 承攬商施工前進行承攬商安全會議</li> <li>• 公司網站設有專責單位溝通管道</li> </ul>
當地社區	<ul style="list-style-type: none"> <li>• 環境管理</li> <li>• 空氣污染防制</li> <li>• 緊急事故應變機制</li> <li>• 社區關懷</li> <li>• 溝通管道</li> </ul>	<ul style="list-style-type: none"> <li>• 定期參與大社石油化學工業區聯誼會議</li> <li>• 公司網站設有專責單位溝通管道</li> <li>• 不定期參與社區活動</li> </ul>
政府機關	<ul style="list-style-type: none"> <li>• 能源管理</li> <li>• 水資源管理</li> <li>• 原物料管理</li> <li>• 空氣污染防制</li> <li>• 環境管理</li> <li>• 公司治理</li> <li>• 職業健康與安全</li> <li>• 緊急事故應變機制</li> <li>• 運輸安全管理</li> </ul>	<ul style="list-style-type: none"> <li>• 定期發布年報/ 財報 / 每月營收報告</li> <li>• 不定期公布重大訊息</li> <li>• 公文</li> <li>• 主管機關不定期到廠訪談檢查</li> <li>• 定期申報工安環保運作相關資料</li> </ul>

## 2.3 重大性議題鑑別流程

### 鑑別

由編輯小組成員共同討論及參酌各部門經驗，鑑別出重要利害關係人。

### 排序

以「利害關係人對議題的關注度」與「議題對企業的衝擊度」兩個軸線進行關注議題分析。

### 確認

由編輯小組成員及高階主管確認關注議題與排序進行關注議題分析。

### 檢視

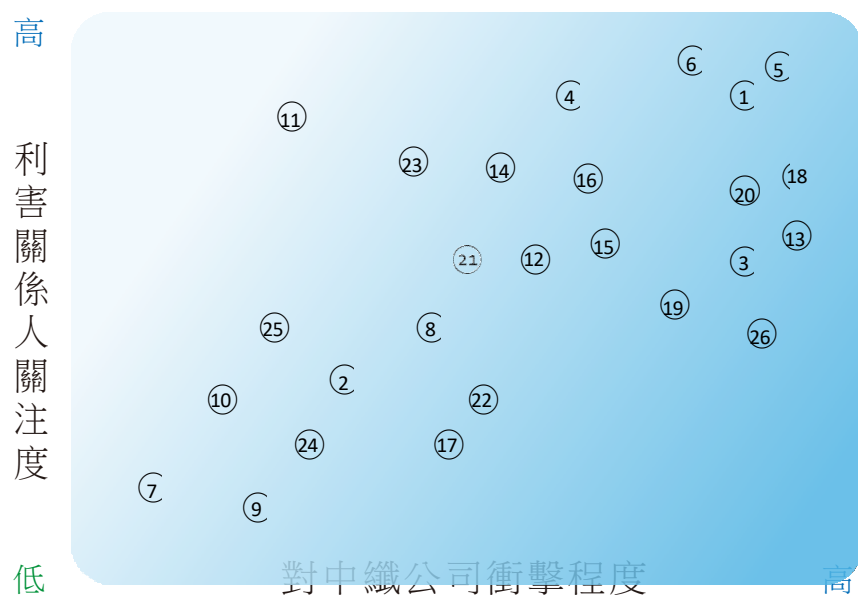
檢視報告揭露完整性，審核結果作為公司未來報告書參考。

## 2.4 重大考量面分析與回應

中纖公司各權責單位經由各種途徑與利害關係人溝通、及內部會議討論進行評估後，將重要利害關係者關注的經濟、社會及環境議題予以彙整，以「利害關係人對議題的關注度」與「議題對中纖公司的衝擊度」為矩陣向度，得到公司共計26項具重大性之關注議題。



## 重大性議題矩陣圖



編號	議 題	編號	議 題
1.	公司治理	14.	空氣污染防制
2.	倫理與誠信	15.	運輸安全管理
3.	風險管理	16.	環境管理
4.	緊急事故應變機制	17.	環保支出
5.	財務績效	18.	法規遵循
6.	員工薪酬與福利	19.	產品的安全
7.	員工申訴管道	20.	產品品質及標示
8.	公平交易	21.	客戶服務
9.	採購實務作業	22.	勞僱關係
10.	供應鏈管理	23.	職業健康與安全
11.	能源管理	24.	訓練與教育
12.	水資源管理	25.	社區關懷
13.	原物料管理	26.	毒化物運作管理

## 2.5 重大性議題邊界鑑別

重大性 議題	GRI G4 重大考量面	GRI G4 指標	報告邊界		回應章節
			組織內	組織外	
公司治理	公司治理	G4-34	◆	股東/投資人 政府機關	1.6 公司治理
倫理與誠信	倫理與誠信	G4-56	◆	股東/投資人	1.7 道德規範
風險管理	風險管理	G4-14	◆	股東/投資人	1.8 營運風險管理
緊急事故 應變機制	風險管理	G4-14	◆	當地社區 政府機關	1.9 緊急事故 應變機制
財務績效	經濟績效	EC1	◆	股東/投資人	1.5 財務績效
員工薪酬與福利	經濟績效 市場形象 勞僱關係 女男同酬	EC3 EC5 LA2, 3 LA13	◆	員工	7.3 員工薪酬與福利
員工申訴管道	勞工實務申訴 機制	LA16	◆	員工	7.6 提供多元 申訴管道
公平交易	反貪腐	SO 4	◆	客戶 供應商/承攬商	1.7.2.公平交易 及反貪瀆
採購實務作業	採購	EC9	◆	供應商/承攬商	3.3 當地採購政策
供應鏈管理	童工 強迫勞動 供應商人權評估 供應商環境評估 供應商勞動實務評估 供應商社會衝擊評估	HR5 HR6 HR 11 EN33 LA15 S10	◆	供應商/承攬商	3.1 供應商管理目標
能源管理	能源	EN3, 5, 6	◆	政府機關	3.4.2 能源使用資訊 5.1 能源管理
水資源管理	水	EN8, 10	◆	政府機關	5.3 水資源管理 與廢污水防治

重大性 議題	GRI G4 重大考量面	GRI G4 指標	報告邊界		回應章節
			組織內	組織外	
原物料管理	原物料 產品和服務	EN2 EN28	◆	政府機關	5.5 綠色材料
空氣污染防制	排放	EN15 , 19	◆	當地社區 政府機關	5.2 空氣污染防制
運輸安全管理	交通運輸	EN 30	◆	當地社區 政府機關	5.7 運輸安全管理
環境管理	廢污水及廢棄物	EN22~ 24	◆	當地社區 政府機關	5.3 水資源管理 與廢污水防治 5.4 廢棄物管理
環保支出	整體情況	EN 31	◆	當地社區 政府機關	5.8 環保支出
法規遵循	環保法規遵循 社會法規遵循 產品責任法規遵循	EN29 SO8 PR9	◆	政府機關	5.9 法規遵循與裁罰 1.7.2 公平交易 及反貪瀆 4.5 產品責任面 法規遵循
產品的安全	顧客的健康與安全	PR1 , 2	◆	客戶	4.1 顧客的健康與安全
產品品質 及標示	產品及服務標示	PR3 , 4	◆	客戶	4.2 產品及服務標示
客戶服務	產品及服務標示	PR5	◆	客戶	4.4 客戶滿意度調查
勞僱關係	勞僱關係	LA1~3	◆	員工	7.1 員工概況 7.3 員工薪酬與福利
職業健康 與安全	職業健康與安全	LA5~7	◆	員工	6.1 職業安全 衛生委員會 6.2 職業傷害分析 與防範措施
訓練與教育	訓練與教育	LA9 , 11	◆	員工	7.7 職涯發展 與教育訓練
社區關懷	當地社區	SO2	◆	當地社區	8.社區關懷
毒化物 運作管理	NA		◆	政府機關	5.6 毒化物運作管理

註：表中NA係指沒有對應的GRI G4重大考量面，但經本公司評估後仍列為重大性議題

## 3 供應商管理

Corporate Social Responsibility Report

### 3.1 供應商管理目標

中纖公司一直將供應商/承攬商視為合作夥伴，秉持誠信原則維繫與供應商之關係，以共同建立穩定發展及永續經營的供應鏈管理。對供應商的選擇，建置一套適用的審核程序，經由廠內的審核作業持續性的針對供應商/承攬商之品質、交期、配合度、安全衛生相關事項等制定考核評鑑，制訂「供應商企業社會責任準則」從「人權面」、「法規遵循面」及「環境面」，希望合作夥伴共同致力善盡企業社會責任。本公司如發現承攬商或其供應商有負面之社會形象時，將通知該廠商說明及改善；如情節重大者將視契約條款內容中止採購或辦理退貨。

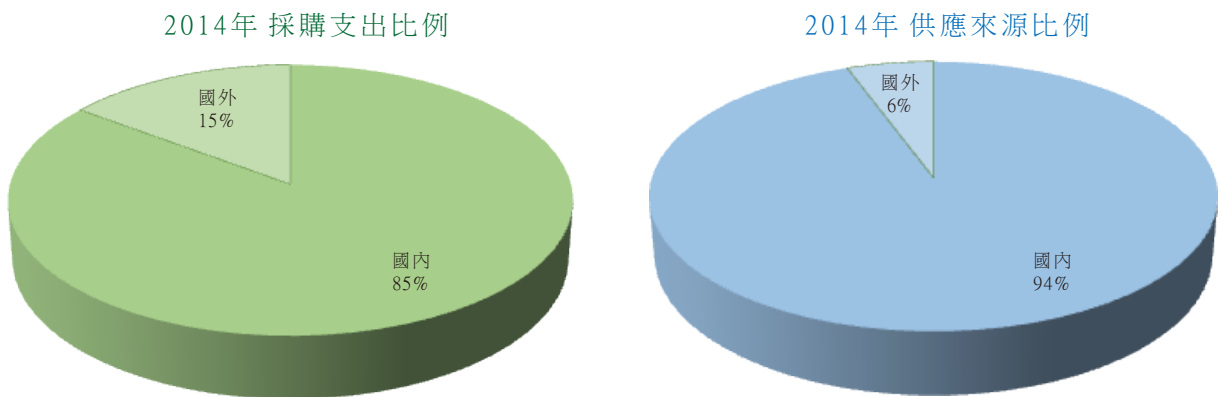
### 3.2 主要原料之供應狀況

- ◆ 高雄石化廠乙二醇之基本原料為乙烯，與台灣中油公司訂定長期供應合約。
- ◆ 王酚之基本原料為王烯及酚，目前王烯全部仰賴進口，現階段以分散採購分攤風險。
- ◆ 酚，由國內台灣化學纖維公司長期穩定供應。
- ◆ 聚酯廠之主要原料之一為純對苯二甲酸，目前由國內中美和長期穩定供應。
- ◆ 汽電共生之主要原料為煤，目前全部仰賴進口，本公司與供應商維持長期穩定關係，供應來源無虞

### 3.3 當地採購政策

中纖公司在當地(國內)採購方面，本公司的採購以實施低碳採購為原則，在其他條件相似的情形下，儘可能以當地供應商優先，建立長期永續的合作關係，減少因遠距離物流（空運或海運）所產生之時間、成本與能源的浪費，進而達到減碳之目的。

2014年來自當地(國內)供應商採購支出約為85%，來源比例約為94%。



### 3.4 主要原物料與能源使用資訊

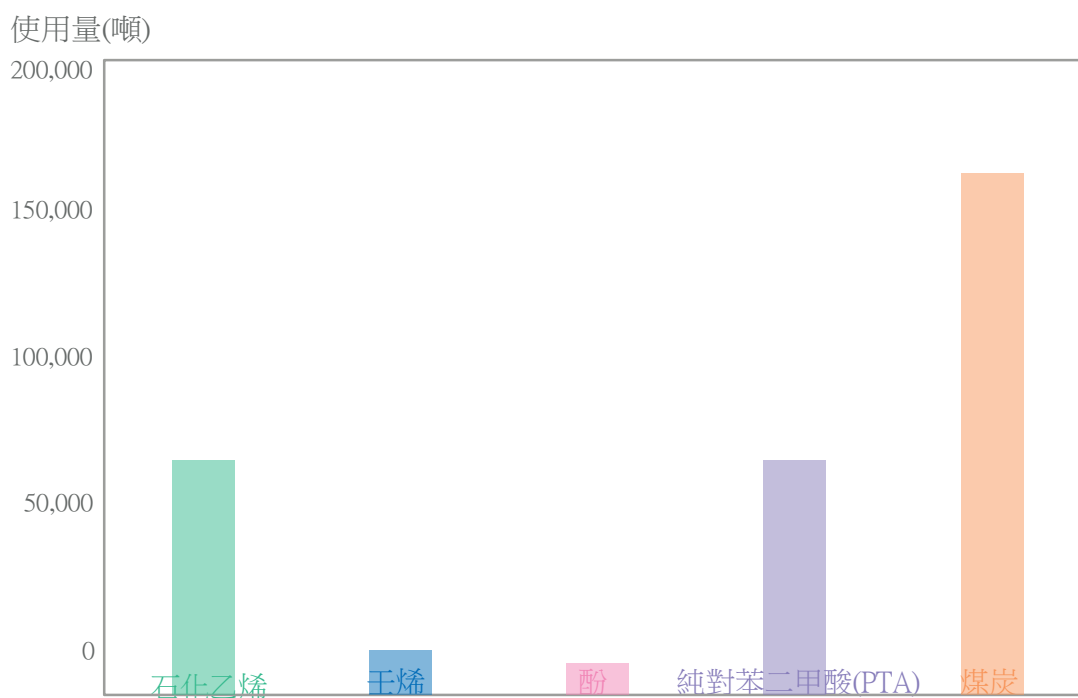
#### 3.4.1 主要原物料

中纖公司高雄總廠各製程使用的原物料種類繁多，投入於生產運作的原物料資源依採購金額及採購量以乙烯、壬烯、酚、純對苯二甲酸(PTA)、煤炭為主。

2014年中纖原物料用量詳如下表：

廠別	原料	使用量(噸)
石化廠	石化乙烯	74,470
	壬烯	13,216
	酚	9,700
聚酯廠	純對苯二甲酸(PTA)	77,203
汽電廠	煤炭	169,063

註：中纖公司高雄總廠未使用再生原物料做為生產之原料。



### 3.4.2 能源使用資訊

中纖公司高雄總廠使用的能源為電力與蒸汽，主要由汽電廠以煤炭、重油以及天然氣燃燒自力產生，少部份電力則購自台電公司。

#### 2014年高雄總廠內部的能源淨消耗量表

高雄總廠		
能源類型	單位	用量
煤炭	MJ	4,448,890,000
電力	MJ	242,888,404
重油	MJ	22,222,858
天然氣	MJ	546,285,630
能源消耗總量	MJ	5,260,286,892
合併營收	仟元	36,951,240
能源密集度	百萬焦耳/每仟元	142.36

註：參考經濟部能源局公告的燃料油、電力、天然氣和煤炭之能源使用量轉換因子分別為9,600 kcal/L、860 kcal/kWh、9000kcal/m<sup>3</sup> 和6,402,293 kcal/T，其中1 cal 為4.186 J。

## 4. 客戶服務

Corporate Social Responsibility Report

### 4.1 顧客的健康與安全

中纖公司從原物料採購到產品銷售各個階段，對客戶健康及安全相當重視，持續改善生產流程，並配合市場趨勢及下游客戶之需要，朝向生產無毒性、對環境友善及綠色能源產品等發展趨勢，中纖聚酯廠已取得Oeko-Tex Standard 100 紡織品(紗線)有害物質安全性認證,它們的主要任務是檢測紡織品的有害物質以確定它們的安全性。Oeko-Tex Standard 100現在是使用最為廣泛的紡織品生態標誌。

另外，歐盟於2008年6月成立歐盟化學總署(ECHA)開始推動REACH法案，目的在於保護人類健康及大自然環境，中纖公司全力配合執行化學品註冊、評估與授權等作業，已完成2項產品註冊作業，另一項已完成預註冊作業。



## 4.2 產品及服務標示

中纖公司網站的「產品介紹」專區中，完整提供現有產品的規格、包裝明細及物質安全資料表(MSDS)，使客戶瞭解安全的使用方法，並列有諮詢專線，盡全力協助客戶取得需求資訊，化學產品於外包裝明顯處標示「禁止用於食品」或「禁止添加於食品」之字樣，所有產品標示都符合相關法規，2014年中纖公司無違反產品標示相關法規與罰款之事件。

石化產品	化纖產品
乙二醇—Ethylene Glycol (EG)	聚酯粒—Polyester Chip
環氧乙烷—Ethylene Oxide (EO)	聚酯半延伸絲—Polyester Partially Oriented Yam (POY)
壬酚—Nonyl-Phenol (NP)	聚酯全延伸絲—Polyester Spin Drawn Yam 100% (SDY)
	聚酯加工絲—Polyester DTY Textured Yam (DTY)

## 4.3 客戶隱私保護

中纖公司為保護客戶資料之安全與使用，訂有資通安全檢查之控制，建立電腦網路系統的安全控管機制，對內安裝防毒軟體，設置對外之網路防火牆，資料的使用使用權限加以控管，非相關作業人員，無法獲取客戶相關資料。確保客戶的隱私受到保護。2014年中纖公司沒有發生客戶隱私遭到破壞或遺失客戶資料的抱怨事件。



## 4.4 客戶滿意度調查

建立以客戶為導向的品質服務及經營理念的基礎下，利用客觀的評量方法、綜合評估客戶對本企業產品或服務的滿意度，以期瞭解客戶需求與本企業執行之差距，做為產品及服務的改善建議及品質系統持續改善之參考。

目前本公司每年皆對其內、外銷主要客戶進行客戶滿意度調查，調查問卷中包含產品品質、業務連繫人員之服務、產品交期、產品價格、對客戶抱怨處理及回饋等五主題。依據2014年客戶滿意度調查結果，其平均表現達到“滿意”的指標，唯少數國外客戶反應本企業提供產品價格競爭力較弱，因目前原料取得的成本較該地區附近生產家所取得的原料成本來的高，致產品的價格無法全完滿足該地區客戶的期待。另外針對客戶於滿意度調查中客戶提出的意見，本公司亦納入營運會議中討論，以期能持續改善，以提高客戶對本企業各項產品及服務之滿意度。

## 4.5 產品責任面法規遵循

本公司公平對待公司進(銷)貨客戶，競爭對手，遵守產品責任相關法規，2014年並無違反健康與安全性衝擊、產品標示、產品與服務的提供與使用的相關法規與罰款情事。

## 5. 環境管理

Corporate Social Responsibility Report

中纖公司以減少環境衝擊、提昇資源效率、落實環境管理、預防環境污染並符合法令規定為管理方針，自主導入節能、節水、減廢等有效利用能資源的措施。

中纖公司高雄總廠的營運據點或其鄰近地區並無位於環境保護區、高生物多樣性價值的地區、受保護或復育的棲息地以及受保護之瀕臨絕種風險物種棲息地，故未對此相關環境議題造成任何衝擊。

高雄總廠的廢水經第一階段處理後，輸送至工業區聯合廢水處理廠做最終處理，使達到排放標準，故無對周遭水體及相關棲息地造成任何負面影響。

高雄總廠北側鄰社區居民，偶而接到居民反應噪音與異味問題，但因高雄總廠四周分佈高速公路以及其他工廠，致使上述問題很難斷定與中纖公司有關。雖然如此，高雄總廠依然陸續投資增建完成防治設施，包括：所有廢水池加蓋並安裝抽氣風車與排氣淨化系統、較高音量設備周圍加裝隔音防護設施等，俾使降低對環境衝擊的程度。

2014年期間中纖公司並無發生任何嚴重化學品、廢水、廢氣洩漏事故。

### 5.1 能源管理

中纖高雄總廠共區分為汽電廠、聚酯廠、乙二醇廠（EG3）、壬基酚廠，主要的能源消耗為煤炭、電力、天然氣和燃料油，減少能源消耗，降低生產成本，為本公司積極落實的方向。

中纖高雄總廠為響應政府節能減碳政策，近年陸續進行省電燈管更換以及大馬力馬達加裝變頻器，節省能源詳如下表：

節 能 項 目	每年節能總量	初期投資
日光燈管 4 尺 T8 改省電型 T85 共 7275 支； 日光燈管 2 尺 T8 改省電型 T85 共 1759 支	約 608,300 KWH	3,433 仟元
馬達 125HP/480V 兩台改變頻控制	約 262,500 KWH	1,342 仟元

## 5.2 空氣污染防治

因應人類經濟活動所排放溫室氣體可能造成之全球氣候變遷危及環境生態，中纖公司致力減緩空氣污染，生產製程以密閉設備或管線操作，排放管道汙染防制設施皆採用最佳可行設備，並定期檢測排放濃度；密閉設備或管線之設備元件每季委外實施V OC檢測及紅外線洩漏掃描，防止原物料洩漏，降低污染對環境之衝擊。為降低溫室氣體排放量，中纖公司長期與二氧化碳銷售業者合作，於高雄廠內設置純化與壓縮設備以便將二氧化碳回收再利用，產製乾冰和工業用二氧化碳，年產能約為6,600公噸，此部份二氧化碳由下游業者使用後，有些化合為其他物質有些則排回大氣，故而對溫室氣體減量做出直接及間接之貢獻。此外，由於汽電廠之二座小鍋爐與聚酯廠三座熱媒鍋爐原使用重油為燃料，現改為天然氣，亦大量減少溫室氣體排放。中纖高雄總廠製程，為降低二氧化碳產出量，其製程觸媒選擇率確保位於90%至80%之間。中纖公司依據 ISO 14064-1盤查指引，建立組織盤查溫室氣體管理機制，2014年溫室氣體排放總量為582,895.53噸，經內部系統計算結果為範疇一(Scope 1)，主要為具溫室效應潛勢的全氟化物FCs，即SF6(六氟化硫)、NF3(三氟化氮)及CF4(四氟化碳)及公用系統的燃料。範疇二(Scope 2)則是外購電力定性與定量盤查。

2014年溫室氣體排放如下表：

年 度	2014 (噸 CO <sub>2</sub> -e/年)
範疇一直接溫室氣體排放量	531,174.87
範疇二間接溫室氣體排放量	51,720.66
溫室氣體排放總量	582,895.53

中纖高雄總廠無臭氧層破壞物質(ODS)的排放。

中纖高雄總廠2014年氮氧化物、硫氧化物和其他顯著氣體的排放量詳如下表：

排 放 類 別	排 放 總 量(噸)
氮氧化物(Nitrogen Oxides, 簡稱 NO <sub>x</sub> )	267
硫氧化物(Sulfur Oxides, 簡稱 SO <sub>x</sub> )	149
揮發性有機氣體(VOCs)	71

針對上述有害氣體，高雄總廠訂定以下防治措施：

1. 氮 氧 化 物：產生源為汽電廠燃煤鍋爐，在排氣煙道裝設選擇性觸媒反應器（SCR）來吸收氮氧化物至使排氣符合環保法規標準，並裝設連續監測系統（CEMS）隨時將檢測數值送到控制室與政府監測中心。
2. 硫 氧 化 物：產生源為汽電廠燃煤鍋爐，在排氣煙道裝設硫份洗滌塔（FGD）來吸收硫氧化物至使排氣符合環保法規標準，並裝設連續監測系統（CEMS）隨時將檢測數值送到控制室與政府監測中心。
3. 揮發性有機氣體：產生源為石化廠，將所有可能洩漏VOC之設備原件列冊管理，定期逐一檢測建檔，若發現VOC濃度超標則立即修理。

### 5.3 水資源管理與廢污水防治

中纖公司對水資源的運用及防治一向重視，中纖高雄總廠之供水來源為台灣自來水公司，未有因取水而影響生態保育之相關區域，目前高雄總廠每日約產生2400公噸廢水，經廢水廠淨化處理後，將其中700公噸直接回收補充至冷卻水塔，一天約可節省700公噸自來水，此數量佔每日用水量6500公噸之10.8%。

現階段氣候變遷對中纖公司高雄總廠造成的負面影響為可能發生的降雨不均而致短暫性缺水。為避免可能引發之製程減產或停產，採取的因應對策如下：

1. 冷卻水塔排放水回收：研究加裝淨水設備，將冷卻水塔排放水回收再利用，一天約可節省500公噸自來水。
2. 第二階段廢水回收：未來將進一步研究加裝淨水設備，提高廢水回收量。

為確保排放廢水符合放流水標準，高雄總廠設有污水處理設施，廠區內所有製程廢水及生活廢水排入污水處理設施處理後，再進入工業區聯合污水處理廠做第二階段淨化至達到海洋放流或河川放流標準，進入工業區聯合污水處理廠之處理水以連續監控設施分析監控，並定期人工採樣分析，主要檢測項目有化學需氧量(COD)、懸浮固體(SS)、酸鹼值(PH)等，另依環保法規定定期委外檢測公司水質水量，確保排放水水質。

### 5.4 廢棄物管理

中纖高雄總廠區致力於廢棄物之收集、分類、減量及回收。我們將所有廢棄物進行分類收集，再依類別委託專業、合格的環保廠商回收或處理，為了資源永續利用，廢棄物管理的首要原則為廢棄物物質回收再利用、最後才是焚化、衛生掩埋等其他處理方式。2014年並未發生因廢棄物清運洩漏或傾倒而造成的重大環境衝擊。

## 廢棄物分類與處理

- 生活廢棄物：主要為生活垃圾，由專業、合格的處理廠商進行焚燒或掩埋。
- 資源回收廢棄物：可回收之生活垃圾，包含寶特瓶、鐵罐、鋁罐、廢紙箱、廢包材紙、混合五金等。
- 有害事業廢棄物：製程所產生具有毒性、危險性，其濃度或數量足以影響人體健康或污染環境廢棄物。
- 一般事業廢棄物：製程產生的一般廢棄物若未經妥善回收處理，高價的金屬類或價值低的塑料類，可能因為燃燒或棄置等不當方式處理而汙染環境。為求降低環境衝擊，在產品生命週期的每個階段，由各單位作出減量規劃。廢棄物產出及處理情形：

年度	2014 年
類別	
一般事業廢棄物(噸/年)	25146.09
有害事業廢棄物(噸/年)	2.73
生活廢棄物(噸/年)	241.31
廢棄物廠內再利用率 (%)	4.56
廢棄物廠外再利用率(%)	94.33
廢棄物焚化率(%)	0.99
廢棄物掩埋率(%)	0.12

## 5.5 綠色材料

中纖公司高雄聚酯廠所生產之聚酯纖維，於出貨給下游紡織業者時，必須使用瓦楞紙洞板、木棧板、塑膠棧板以及木板條等做為包裝材料。為節約地球資源並降低企業成本，中纖公司長期以來即戮力推行包材回收再利用，並獲致豐碩成果。

以下為2014年回收包材數量統計表：

包材種類	出貨量 (pcs)	回收量 (pcs)	可用量 (pcs)	回收率 (%)	物品重 量(kg)	回收總重 (T)
四合一瓦楞洞板	491,982	133,983	125,694	25.5	2.4	302
三合一瓦楞洞板	399,584	120,069	110,944	27.8	2.6	288
假撚木棧板	77,368	17,624	16,432	21.2	22	362
塑膠棧板(小)	3,544	872	830	23.4	15	13
木板條	197,797	44,052	42,686	21.6	1	43
木棧板(大)	72,150	23,115	21,654	30	22	476

## 5.6 毒化物運作管理

各類毒化物儲存及使用均符合法規並取得核可文件，運作場所及物質本身，均於明顯處黏貼GHS 危害標示，提供使用人員充分瞭解毒化物之相關資訊及其危害文件管理，毒化物之運作均指派專責人員定期申報運作及釋放量等資料並留存各項毒化物運作記錄，隨時掌控運作情形，遇有毒化物洩漏狀況，依毒化物種類分級應變處置，減低毒災造成的危害。

## 5.7 運輸安全管理

中纖公司重要原料及產品運輸管理為企業營運之重要一環，為降低單位運送成本及減少陸上運輸負荷，在國內主要化學原料運送以長途管線為主，以減少二氧化碳及懸浮物排放。為有效維護本廠廠外長途地下管線設施之安全，防止地下管線因鏽蝕、道路挖掘施工、或其它原因發生管線穿孔或破裂，導致氣體洩漏，甚而發生火災、爆炸等嚴重影鄰近地區人民生命財產安全，訂有「地下管線維護管理計畫書」，確實執行安全上的管理措施 減低對環境的衝擊，主要工作內容如下：

- ◆管線外部以柏油膠帶包覆，同時設置外加電流陰極防蝕系統
- ◆地下管線腐蝕進行完整性評估
- ◆管線圖資存入電腦圖檔系統中，並隨時更新

- ◆委託專業廠商每季檢測一次陰極防蝕系統及保養維護
- ◆由仁大工業區各廠家共同委託巡管公司每日巡查
- ◆不定期進行地下管線之洩漏測試
- ◆制訂管線緊急應變計畫，辦理員工教育訓練

中纖高雄廠所生產之產品皆委託合格承攬商負責運輸，運輸承攬商之條件如下：

- ◆為主管機關立案之運輸公司
- ◆通過ISO9001認證，並設有受訓合格安全衛生管理專員
- ◆運輸承攬商運輸車輛依規定定期檢查
- ◆依其承作效率、配合度及作業品質等，每年進行評估

另外，對產品項目壬基酚（NP）與環氧乙烷（EO）在運輸過程中若遇事故較具危險性，故於2011年4月籌組全國性緊急應變聯防組織，邀請相關廠商加入，一旦發生事故則彼此互助就近提供迅速專業之處理，俾使衝擊降至最低。

## 5.8 環保支出

中纖公司為響應政府之環境保護政策，於2014年將所有廢水池加蓋並加裝抽氣機與排氣洗滌噴淋系統和活性碳吸附劑，俾能消除異味並達到環保標準。

以下為2014年投入或支出金額：

項 目	環保支出（新台幣萬元）
廢水池加蓋工程	835
排氣防治設備及安裝配管工程	20
風機排放管路	5
廢水廠處理、設備工程改善	860
廢水/廢棄物/廢氣排放處理營運成本	2310
地下管線維護管理營運成本	72



## 5.9 法規遵循與裁罰

中纖公司追求更安全的工作環境及企業的日常營運對社區的衝擊最小，持續關注政府各項重要的工業安全、勞工健康、產品品質及環境保護相關規範。2014年中纖公司高雄廠因設備元件洩漏、周界異味濃度超標、廢紡絲油未申報、廢水處理設施未維持氣密狀態等事由共罰款51萬8千元。我們虛心接受主管機關的裁決，針對每一件缺失積極檢討，提出改善措施，避免再發生環保法規缺失。

中纖公司於2014年期間共接獲下列環保裁罰：

裁處時間	事由	罰款金額	法令依據	裁罰單位
2014.11.1	NP 廠設備元件洩漏 濃度大於 2000ppm	十萬	空氣污染防治法 20 條	高雄市環保局 空噪科
2014.07.30	煤灰與再利用公司未 個別簽定合約	六仟	廢棄物清理法 第 39 條	環保署南區 督查大隊
2014.05.20	廠周界異味濃度 1000ppm	三十萬	空氣污染防治法 20 條	高雄市環保局 稽查科
2014.05.30	廢紡絲油未填報於廢 清書及未網路申報	一萬二千	廢棄物清理法 第 31 條	環保署南區 督查大隊
2014.4.30	廢水處理設施未維持 氣密狀態，且廢氣集 氣系統未聯通至污染 防制設備	十萬	空氣污染防治法23 條第2項暨VOC空 污管制及排放標準 36 條	高雄市環保局 空噪科

## 5.10 申訴管道

本公司網站提供利害關係人連絡管道，若有環安之議題可自行與相關單位窗口連絡。2014年經申正式申訴機制立案、處理和解環境衝擊申訴案件數0件。

## 6. 職業健康與安全

Corporate Social Responsibility Report

### 6.1 職業安全衛生委員會

中纖公司依據 OHS AS 18001 國際標準來建立職業安全衛生管理系統，將員工的安全和健康列為公司重要事項，以降低員工的健康和安全風險。為了有效運行，中纖依法設置職業安全衛生委員會，其中勞方代表占委員人數 53.8%，席次超過法令規定勞工代表占委員人數之三分之一以上，委員會每季召開會議一次，討論議題包括：1. 對雇主擬訂之職業安全衛生政策提出建議。2. 協調、建議職業安全衛生管理計畫。3. 審議安全、衛生教育訓練實施計畫。4. 審議作業環境監測計畫、監測結果及採行措施。5. 審議健康管理、職業病預防及健康促進事項。6. 審議各項安全衛生提案。7. 審議事業單位自動檢查及安全衛生稽核事項。8. 審議機械、設備或原料、材料危害之預防措施。9. 審議職業災害調查報告。10. 考核現場安全衛生管理績效。11. 審議承攬業務安全衛生管理事項。12. 其他有關職業安全衛生管理事項。

### 6.2 職業傷害分析與防範措施

中纖公司為了提供員工一個安全健康的工作場所，持續進行工安教育訓練並建立事故通報和調查程序，為保障勞工從事疾病高發生率與高風險的職務，設立防範計畫與措施，期望所有員工除隨時注意自身安全外並以良善、關懷的角度協助他人以建立安全健康工作環境。

2014年中纖公司職業災害統計表如下表示：

項目 性別	缺勤率AR (%)	失能傷害頻率FR(%)	失能傷害嚴重率SR (%)
男	0.005	2.92	5.83
女	0.013	5.49	16.48

備註：

1. 中纖公司於2014年度職業病及職災死亡人數皆為0，故不列入表格中。
2. 缺勤率A R=報告期間工傷損失缺勤日數/報告期間的總工作日數
3. 失能傷害頻率FR=(失能傷害人次數x 10<sup>5</sup>)/總經歷工時
4. 失能傷害嚴重率SR=(失能傷害總損失日數x 10<sup>5</sup>)/總經歷工時

中纖公司針對與其職業有關之疾病高發生率與高風險的勞工，設立如下的防範計畫與措施：

項目	職業病種類	防範計畫與措施
1	職業性重聽	<ol style="list-style-type: none"> <li>1. 高噪音區張貼配戴防護具之標語</li> <li>2. 配戴耳塞或耳罩</li> <li>3. 年度體檢增加聽力項目</li> <li>4. 判定為二級列管員工則請駐廠職業病科醫師進行衛教</li> </ol>
2	輻射引起之疾病	<ol style="list-style-type: none"> <li>1. 配戴計量器</li> <li>2. 判定為二級列管員工則請駐廠職業病科醫師進行衛教</li> </ol>
3	塵肺症	<ol style="list-style-type: none"> <li>1. 配戴口罩</li> <li>2. 判定為二級列管員工則請駐廠職業病科醫師進行衛教</li> </ol>

### 6.3 防災宣導與消防演練

每年定期對同仁進行防災知識宣導一次，設計教材透過線上學習系統 elearn in g，規定為全員必修科目，內容包含火災、風災、水災、地震等豐富且正確的處理因應方法。目標使100%的同仁建立起日常生活的防災觀念，且針對最容易發生的火災，進行實地情境操練，讓同仁了解應採取的步驟和注意的事項，每年全球各營運據點皆如期舉辦，並放置內部網頁供同仁參閱。

### 6.4 職場安全守護

為符合ISMS 資訊安全管理系統規定，員工於廠區內隨身佩掛員工識別證以供辨認。各層出入口設置門禁管制刷卡系統，依人員類別權限管制進出。針對客戶、廠商及其他訪客則詳細紀錄時間、人數等資料，規範其可活動之區域及時間。我們的保全人員24 小時輪值，執行出入人員及物品之安全管理程序、內外廠區日夜間安全巡檢，需掌握未離去訪客及加班人員動態，以及車輛進出的查驗及交通安全管制。

對於初次來訪的國內外賓客，入廠前須先觀賞工安宣導短片並簽名表示對內容充分瞭解，以確保其滯留期間安全無虞。

在承攬商管理方面，每項工程簽約時皆附上詳細工安規定，其所有員工入廠工作前除須投保足夠保險外，亦須接受工安訓練以取得通行證。

## 6.5 環境檢測

為了使同仁得以安心工作、社區居民得以安居，各廠區皆配有專責單位進行檢驗及維護，對於工作環境中的危害因素，皆定期檢修維護。例如：交通安全措施、用電安全措施、安檢措施、飲用水檢測、緊急照明檢測、偵煙器材檢測、消防器材檢測。

## 6.6 員工工作環境安全保護措施

- (1) 門禁安全：全天候均設有嚴密門禁監視系統、夜間及假日均有保全公司維護行舍安全。
- (2) 設備之維護及檢查：依據建築物公共安全檢查及申報辦法規定，定期委託專業公司進行公共安全檢查、依據消防法規定，每年委外進行消防檢查及依據勞工安全衛生規定，定期對空調、消防器具等各項設備進行維護及檢查。
- (3) 推行全面生產管理（T PM）制度，聚焦於環境整理（5S）、改善提案與單一重點教育，藉由每月發行T PM電子月刊以及每半年舉辦一次全廠性觀摩競賽，大幅改善廠區環境整潔，提高在廠區活動之操作、維修和包商人員安全，並透過持續改善與訓練，顯著提昇製程和設備之可靠度。

## 7. 人力資源

Corporate Social Responsibility Report

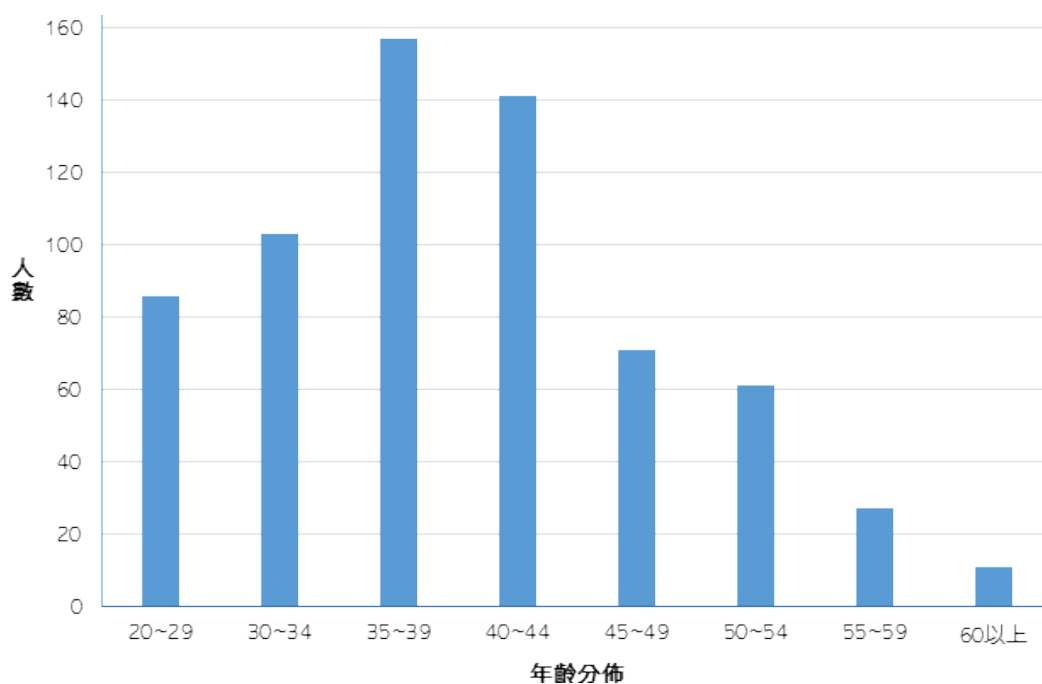
員工是中纖公司重要的利害關係人之一，我們的人力資源政策皆遵循國內相關勞動法規，重視員工人權及勞動權益，並訂定規章制度以維護性別平等、人格尊嚴及提供每一位員工一個安全、和諧的工作環境。

### 7.1 員工概況

中纖公司2014年底正職員工人數657人，外籍勞工102人；正職員工較前一年度略減28位係正常人力流動因素。中纖公司依勞工法規之規定禁止使用童工，員工平均年齡為40.27歲，平均服務年資11.86年。學歷分布方面則以大學及同等學歷為主（占62.3%），高中以下占35.5%。碩士學歷則占1.8%。招募人才皆以優先聘用當地員工為準則，2014年聘僱在地員工比例達85.6%，以增進所在地區勞工的就業機會。

年 度		2014 年度	
員工 人數	職 員	201	
	工 員	456	
	合 計	657	
平均年歲		40.27	
平均服務年資		11.86	
學歷 分佈 比率	博 士	0%	
	碩 士	1.80%	
	大 專	62.30%	
	高 中	35.50%	
	高中以下	0.50%	
年齡分布		人數	比例

20~29	86	13.00%
30~34	103	16.00%
35~39	157	24.00%
40~44	141	21.00%
45~49	71	11.00%
50~54	61	9.00%
55~59	27	4.00%
60以上	11	2.00%
合計：	657	100.00%



## 7.2 員工職務及組成結構

中纖公司遵循勞動基準法規禁用童工，任用員工在性別比例方面，由於高雄廠工作性質屬於24小時輪班作業及勞力密集型之工作，因此男性員工人數高於女性員工。除了產業特性因素外，中纖公司人才招募之程序遵照法規標準，維護性別平等及人格尊嚴，採公平公正之作業模式，徵選適合人才。對於表現優秀之同仁，不因性別、年齡、國籍等之差異而有所不同，予以拔

擢晉升之機會，此外公司多元的僱用員工，依法進用身心障礙人士，並保障自由結社之權益。在 2014 年度無人權申訴案件或法律事件，亦無任用未滿法定最低就業年齡之童工。

職別	管理階層 (經理)	主管	專業職位	基層職位	總人數
女性職員	9	7	34	43	93
男性職員	26	40	204	294	564
總人數	35	47	238	337	657
比例	5.30%	7.20%	36.20%	51.30%	100.00%

### 7.3 員工薪酬與福利

中纖公司致力於提供員工完善及優質的薪酬福利，薪資符合當地勞工法規之規定，所有新進人員及男女性皆為同工同酬，其女性與男性之基本薪資和報酬比率為1:1，不因其種族、民族或社會出身、社會階層、血統、宗教、身體殘疾、性別、性取向、家庭責任、婚姻狀況、工會會員、政治見解、年齡或其他等因素在起薪上有所不同。

#### 員工福利

- (1) 生理／心理衛生：安排定期及不定期員工健檢，以保持員工身心靈健康。
- (2) 保險：依法投保勞保（含職災保險）、健保及團體保險。若員工有傷亡情事之發生時，人事單位將協助處理相關保險事宜。
- (3) 員工福利：本公司於民國65年12月15日成立職工福利委員會，負責全體同仁之福利作業，其措施包括福利輔助、教育獎助、文康活動、其他福利輔助等。每年福利金的預算及支出與安排皆由福委會之委員每三個月開會一次討論及監督執行情形，對於員工工作情緒穩定具有良好的作用。目前職福會每年提供員工生



育補助金12個月、員工子女依受教程度每學期定額提供教育補助金、日額住院醫療慰問金等各項補助款。每年亦依職福會收支狀況，舉辦年度公司員工國內旅遊，以增進員工間之情感聯繫。

- (4) 員工退休制度：本公司為獎勵員工專業服務，安定員工在職中或退休後之生活，特依照勞動基準法及其相關法令規定，訂定退休、撫恤及資遣辦法。在退休辦法方面，工作十五年以上年滿五十五歲者，或工作二十五年以上者，得自請退休。退休金之給與標準為按其工作年資，每滿一年給與兩個基數，但超過十五年之工作年資，每滿一年給與一個基數，最高總數以四十五個基數為限。並成立勞工退休準備金監督委員會，按月提撥勞工退休準備金。

適用新制「勞工退休金條例」之給付制度者，其適用該條例前在公司之保留年資以退休時之平均工資按前項規定計算退休金，並於退休時發給。適用該條例後之工作年資依新制「勞工退休金條例」第二十四條規定於六十歲時始得向勞保局請領。

在撫恤辦法方面，在遭遇職業傷害或罹患職業病而死亡時，給與五個月平均工資之喪葬費，及給與其遺屬四十個月平均工資之死亡補償；非因遭遇職業傷害或罹患職業病而死亡時，發給慰問金。另依各類情形發給不同數額之撫卹金。

在資遣辦法方面，資遣費的發給為依工作年資，每滿一年發給相當於一個月平均工資之資遣費，未滿一年者以比例計給之。適用新制「勞工退休金條例」之年資，每滿1年發給0.5個月平均工資之資遣費，年資未滿1年之部份，每滿1個月以12分之1計之，未滿1個月者，每日再以30分之1計給；最高以加發6個月平均工資為限。

- (5) 員工餐廳：為確保員工飲食安全，中纖高雄總廠特設置員工餐廳自辦伙食，以員工部份付費公司補助方式，提供符合健康與衛生標準之餐點。
- (6) 育嬰假：本公司為讓男性員工能專心照顧生產後的配偶及幼兒，另使女性員工於生產後獲得充份休息，員工可依個人狀況需求，提出育嬰留職停薪申請，以照顧新生兒，並保障育嬰留停員工的工作權。同仁也能於期間、屆滿後再申請復職，以兼顧個人與家庭照顧的需要。

#### 2014年度育嬰假分析

項目	育嬰假		合計
	男性	女性	
申請人數(A)	1	1	2
復職人數(B)	1	尚在育嬰假中	1
復職12個月後仍在職人數(C)	1	-	1
復職率%(B/A)	100%	-	100%
留任率%(C/A)	100%	-	100%

## 7.4 性騷擾防治

中纖公司為防治工作場所性騷擾行為，依據「性別工作平等法」第十三條及「工作場所性騷擾防，制訂性騷擾防治措施、申訴及懲戒處理要點，強調各級主管不得利用工作上之權力、機會或方法，對其受僱者、業務往來之外部人員、外包人員或求職者性騷擾。受僱者不得於工作場所對其他受僱者性騷擾；亦不得於其他受僱者執行職務時對其性騷擾。

## 7.5 營運變更之最少公告期限

中纖公司依據勞動基準法第16條終止勞動契約之預告期間規定，明訂勞務變更的最短通知期於工作規則中：

- (1) 服務滿3個月未滿1年者，提前10天預告。
- (2) 司內服務滿1年未滿3年者，提前20日預告。
- (3) 公司內服務滿3年以上者，提前30日預告。

## 7.6 提供多元申訴管道

中纖公司的內部提供完善之溝通管道，包括中纖內部In tranet網站的「員工意見箱」、公司對外網站「人事聯繫窗口」信箱以，提供同仁隨時透過上述管道給予回饋或建議。

2014年度本公司未發生勞工人權、勞動權益、歧視或騷擾事件相關問題正式申訴案件，亦無任用未滿法定最低就業年齡之童工。

## 7.7 職涯發展與教育訓練

中纖公司對於員工的教育訓練一向不遺餘力，對於從事某些專業工作之員工列冊委外培訓專業課程，並定期追蹤回訓，提供各部門或特定單位所需之教育訓練並強化各級員工的職能發展，確保企業的永續經營。2014年員工訓練總時數達8468小時，平均每人訓練時數達12小時。

2014年員工教育訓練（含專業與一般）情形詳如下表：



年度油盆滅火訓練

性別	男	女
全廠平均人數	621	76
訓練類別	訓練時數(hr)	
專業職能訓練(工環消類證照初訓及複訓)	2597	42
毒化災訓練(廠外上課演練)	65	0
消防教育訓練(年度消防油盆滅火訓練)	426	78
一般通識訓練(新進人員教育訓練)	96	8
IFRS 相關課程		124
內部稽核人員持續進修課程		32
訓練總時數(hr)	8184	284
平均時數(hr/人數)	13.18	3.74



停爐歲修工安訓練



## 8. 社區關懷

Corporate Social Responsibility Report

中纖公司高雄總廠位於高雄市大社工業區內之工廠，積極努力地關懷當地社區，每月參與工業區廠商聯誼會議，討論議題包括當地社區相關事宜。為回饋所在社區鄉里，每年贊助社區弱勢群體相關費用，努力做好永續經營的社會責任，以建立良好社區關係。

高雄總廠北鄰社區居民，其餘各面鄰其他工廠。以往偶而會有社區居民向環保單位申訴噪音以及異味等環境議題，但因高雄總廠四周分佈高速公路以及其他工廠，致使上述問題很難斷定絕對與中纖公司有關。雖然如此，高雄總廠依然陸續投資增建完成防治設施，包括：所有廢水池加蓋並安裝抽氣風車與排氣淨化系統、較高音量設備加裝隔音牆與隔音罩等，俾使降低對環境衝擊的程度。

為確保永續安全環保運轉以及睦鄰為上原則，中纖公司特訂定以下制度與規範並且投資建造先進設備，俾使符合業界標準：

1. 為符合每座設備之設計初始本質安全與環境保護，每個專案皆依循G-7以及中華民國等先進國家之標準工業規範設計與建造，諸如材質的選用、安全係數的訂定、防爆區域的劃分、電磁輻射的防護、控制室與製程區消防系統的選用、廢氣淨化系統的選用以及廢水系統的選用等。
2. 聚酯製程與乙二醇製程所產生之有機揮發性氣體（VOC）經收集後，送至後燃器或燃燒塔處理，俾使排放大氣之氣體成份與濃度皆能符合法規。
3. 乙二醇製程於產生有機揮發性氣體（VOC）之重要設備元件處（例如：

管線法蘭與閥門等），設置VOC監測儀連線至控制室與工業區之監測中心，隨時掌握洩漏狀況。所有設備元件並定期以攜帶式監測儀檢測VOC氣體含量，俾便及早發現洩漏且能及早進行維修。所有檢測資料並以電腦建檔列管。此外，中纖公司高雄總廠製程使用之原物料有部份為中油公司經由地下管線供應，為確保這些地下管線安全無虞，本廠已完成訂定「地下工業管線維護管理計畫書」。

4. 汽電廠設置鍋爐排氣處理設備，包括：選擇性觸媒反應器（SCR）、靜電集塵器（ESP）以及脫硫洗滌塔（FGD），使得最終鍋爐排氣之氮氧化物、硫氧化物與粉塵含量皆符合環保法規。
5. 為降低鍋爐排氣之氮氧化物、硫氧化物與粉塵含量，聚酯廠原熱媒鍋爐採用重油為燃料，現改為天然氣以確保清淨排氣，並符合環保法規。
6. 所有製程設備實施定期保養（PM）與預知保養（PDM），嚴密監控振動、噪音和溫度等重要數據，避免無預警損壞。
7. 所有製程設備引進PDA電腦化巡檢系統，嚴密監控任何異常，以便及早處理，防範製程中斷。
8. 為避免噪音擾鄰，於廠區較高噪音設備處，諸如：冷卻水塔、壓縮機、冷凍冰水機和幫浦等，加裝隔音牆與隔音罩，使噪音等級符合法規。
9. 為培養在地莘莘學子成為石化產業未來尖兵，2014年12月31日與仁武高中簽約贊助成立產學合作特色課程專班。配合工業局「合作產業人才扎根計畫」，於2013年4月開始為期一年提供義守大學化工系在學學生赴廠實習瞭解有關聚酯纖維之製程、設備、原理、設計與特性檢測等知識，為其未來投入職場鋪路。
10. 為幫助鄰近社區子弟就業，中纖公司高雄總廠總員工數657人之中，居住大社區者有80人；居住楠梓區者有95人；居住仁武區者有34人。比率約佔32%。
11. 敦親睦鄰活動  
中纖公司本著關懷社區參與當地睦鄰活動，礙於經費有限，以扶助鄰近社區弱勢群體需求為優先考量，每年提供鄰近社區獎助學金幫助優秀清寒學生能完成學業；參與當地義警義消或志工政令宣導暨工作檢討活動；贊助當地老人服務活動；參與當地社區守望相助巡守隊'環保志工觀摩活動等以促進地方和諧。

## 9. GRI G4指標索引

Corporate Social Responsibility Report

指標編號	說明	揭露位置	頁碼
一般標準揭露			
策略及分析			
G4-1	提供組織最高決策者的聲明	經營者的話	2
組織概況			
G4-3	組織名稱	1.1 中纖公司簡介	3
G4-4	主要品牌、產品與服務	1.2 業務內容及市場概況	4
G4-5	組織總部所在位置	1.1 中纖公司簡介	3
G4-6	組織營運所在的國家數量及國家名	1.1 中纖公司簡介	3
G4-7	所有權的性質與法律形式	1.1 中纖公司簡介	3
G4-8	組織所提供服務的市場	1.2 業務內容及市場概況	4
G4-9	組織規模	1.1 中纖公司簡介	3
G4-10	員工顧用型態與數量	7.1 員工概況	44
G4-11	受集體協商協定保障之總員工數比例	7.1 員工概況	44
G4-12	描述組織的供應鏈	3.2 主要原料之供應狀況	26
G4-13	報告期間有關組織規模、結構、所有權或供應鏈的任何重大變化	1.1 中纖公司簡介	3
G4-14	說明組織是否具有因應相關之預警方針或原則	1.8 營運風險管理	14

指標編號	說明	揭露位置	頁碼
G4-15	列出經公司簽署或認可，由外部產生發起的經濟、環境和社會憲章、原則或其他倡議	1.3 參與組織/協會	5
G4-16	列出公司參與協會(如商業協會)，和全國或國際性擁護機構的會員資格	1.3 參與組織/協會	5
<b>鑑別重大考量面與邊界</b>			
G4-17	列出包括在該組織的合併財務報表或同等文件的所有實體	1.4 中織公司關係企業一覽表	6
G4-18	界定報告內容和考量面邊界的流程	2.3 重大性議題鑑別流程	22
G4-19	列出所有在界定報告內容過程中所鑑別出的重大考量面	2.2 重大性議題與溝通管道	21
G4-20	針對每個重大考量面，說明組織內部在考量面上的邊界	2.5 重大性議題邊界鑑別	24
G4-21	對每一重大考量面，報告組織外之考量面邊界	2.5 重大性議題邊界鑑別	24
G4-22	說明對先前報告書中所提供之任何資訊有進行重編的影響及原因	本報告書首次發行	-
G4-23	說明和先前報告期間相比，在範疇與考量面邊界上的顯著改變	本報告書首次發行	-
<b>利害關係人議合</b>			
G4-24	列出組織進行議合的利害關係人群體	2.1 重要利害關係人之鑑別	20
G4-25	就所議合的利害關係人，說明鑑別與選擇的方法	2.1 重要利害關係人之鑑別	20
G4-26	說明與利害關係人議合的方式	2.2 重大性議題與溝通管道	21
G4-27	說明經由利害關係人議合所提出之關鍵議題與關注事項，以及組織如何回應這些關鍵議題與關注事項	2.2 重大性議題與溝通管道	21



指標編號	說明	揭露位置	頁碼
<b>報告書基本資料</b>			
G4-28	所提供資訊的報告期間	關於本報告書	1
G4-29	上一次報告的日期	本報告書首次發行	-
G4-30	報告週期	關於本報告書	1
G4-31	提供可回答報告或內容相關問題的聯絡人	關於本報告書	1
G4-32	組織選擇之"依循選項"	關於本報告書	1
G4-33	組織對本報告尋求外部保證的政策和現行作法	目前無尋求外部保證	-
<b>治理</b>			
G4-34	機構的治理架構，包括最高治理機構下的各個委員會。說明負責經濟、環境、社會影響決策的委員會	1.6 公司治理	7
<b>倫理與誠信</b>			
G4-56	說明機構的價值觀、原則、標準和行為規範，如行為準則和道德準則	1.7.1「道德行為準則」	12

指標編號	說明	揭露位置	頁碼
<b>特定標準揭露</b>			
類別：經濟			
考量面：經濟績效			
DMA	管理方法揭露	1.5 財務績效	7
EC1	直接經濟價值的產出與分配	1.5 財務績效	7
EC3	退休計劃	7.3 員工薪酬與福利	46
考量面：市場形象			
DMA	管理方法揭露	7.1 員工概況	44
EC5	依性別(揭露)標準起薪與當地最低薪資的比例	7.3 員工薪酬與福利	46
EC6	資深管理階層為在地聘雇(在地人)之比例	7.1 員工概況	44

指標編號	說明	揭露位置	頁碼
考量面：採購			
DMA	管理方法揭露	3.3 當地採購政策	27
EC9	採購支出來自當地供應商之比例	3.3 當地採購政策	27
類別：環境			
考量面：原物料			
DMA	管理方法揭露	5.5 綠色材料	36
EN1	所用原物料的重量或體積	3.4.1 主要原物料	27
EN2	使用再生原物料的百分比	5.5 綠色材料	36
考量面：能源			
DMA	管理方法揭露	5.1 能源管理	32
EN3	組織內部的能源消耗量	3.4.2 能源使用資訊	28
EN6	減少能源的消耗	5.1 能源管理	32
考量面：水			
DMA	管理方法揭露	5.3 水資源管理與廢污水防治	35
EN8	依來源劃分的總取水量	5.3 水資源管理與廢污水防治	35
EN10	水資源回收及再利用的百分比及總量	5.3 水資源管理與廢污水防治	35
考量面：排放			
DMA	管理方法揭露	5.2 空氣污染防制	33
EN15	直接溫室氣體排放	5.2 空氣污染防制	33
EN18	溫室氣體排放強度	5.2 空氣污染防制	33
EN19	減少溫室氣體的排放量	5.2 空氣污染防制	33
EN21	氮氧化物、硫氧化物和其他顯著氣體的排放	5.2 空氣污染防制	33

指標編號	說明	揭露位置	頁碼
考量面：廢污水和廢棄物			
DMA	管理方法揭露	5.3 水資源管理與廢污水防治 5.4 廢棄物管理	35
EN22	依水質及排放目的地所劃分的總排放量	5.3 水資源管理與廢污水防治	35
EN23	按類別及處置方法劃分的廢棄物總重量	5.4 廢棄物管理	35
EN24	嚴重洩漏的總次數及總量	5.4 廢棄物管理	35
考量面：產品和服務			
DMA	管理方法揭露	5.5 綠色材料	36
EN28	按類別說明回收已售出之產品及產品之包裝材料的百分比	5.5 綠色材料	36
考量面：法規遵循			
DMA	管理方法揭露	5.9 法規遵循與裁罰	39
EN29	違反環境法律和法規被處巨額罰款的金額，以及所受罰款以外之制裁的次數	5.9 法規遵循與裁罰	39
考量面：交通運輸			
DMA	管理方法揭露	5.7 運輸對環境重大影響	37
EN30	為組織營運而運輸產品、其他商品、原料以及員工交通所產生的顯著環境衝擊	5.7 運輸對環境重大影響	37
考量面：整體情況			
DMA	管理方法揭露	5.8 環保支出	38
EN31	按類別說明總環保支出及投資	5.8 環保支出	38
考量面：供應商環境評估			
DMA	管理方法揭露	3.1.供應鍊管理目標	26
EN33	供應鍊對環境的顯著實際或潛在負面影響，以及所採取的行動	3.1.供應鍊管理目標	26

指標編號	說明	揭露位置	頁碼
考量面：環境問題申訴機制			
DMA	管理方法揭露	5.9 法規遵循與裁罰	39
EN34	經由正式申訴機制立案、處理和解決的環境衝擊申訴之數量	5.10 申訴管道	39
類別：社會			
子類別：勞工實務和尊嚴勞動			
考量面：勞僱關係			
DMA	管理方法揭露	7. 人力資源	44
LA1	按年齡組別、性別及地區劃分新進員工和離職員工的總數及比例	7.1 員工概況	44
LA2	按重要營運據點劃分，只提供給全職員工(不包括臨時或兼職員工)的福利	7.3 員工薪酬與福利	46
LA3	按性別劃分，育嬰假後復職和留任的比例	7.3 員工薪酬與福利	46
考量面：勞 / 資關係			
DMA	管理方法揭露	7.5 營運變更之最少公告期限	49
LA4	是否在集體協商中具體說明有關重大營運變化的最短預告期	7.5 營運變更之最少公告期限	49
考量面：職業健康與安全			
DMA	管理方法揭露	6.1 職業安全衛生委員會	40
LA5	在正式的勞工健康與安全管理委員會中，協助監督和建議職業健康與安全相關規劃的勞方代表比例	6.1 職業安全衛生委員會	40
LA6	按地區和性別劃分的工傷類別、工傷頻率、職業病、損失日數比例及缺勤率，以及因公死亡事故總數	6.2 職業傷害分析與防範措施	40
LA7	與其職業有關之疾病高發生率與高風險的勞工	6.2 職業傷害分析與防範措施	40

指標編號	說明	揭露位置	頁碼
考量面：訓練與教育			
DMA	管理方法揭露	7.7 職涯發展與教育訓練	49
LA9	按性別和員工類別劃分，每名員工每年接受訓練的平均時數	7.7 職涯發展與教育訓練	49
LA10	強化員工持續受僱能力以及協助其管理退休生涯的職能管理與終生學習計畫	7.7 職涯發展與教育訓練	49
LA11	按性別和員工類別劃分，接受定期績效及職涯發展檢視的員工比例	7.7 職涯發展與教育訓練	49
考量面：員工多元化與平等機會			
DMA	管理方法揭露	7.2 員工職務及組成結構 7.3 員工薪酬與福利	45 46
LA12	按性別、年齡層、少數族群及其他多元化指標劃分，公司治理組織成員和各類員工的組成	7.1 員工概況 7.2 員工職務及組成結構	44 45
考量面：女男同酬			
DMA	管理方法揭露	7.3 員工薪酬與福利	46
LA13	按員工類別和重要營運據點劃分，女男基本薪資和報酬的比例	7.3 員工薪酬與福利	46
考量面：供應商勞工實務評估			
DMA	管理方法揭露	3.1.供應鏈管理目標	26
LA15	供應鏈對勞工實務有顯著實際或潛在的負面衝擊以及所採取的行動	3.1.供應鏈管理目標	26
考量面：勞工實務申訴機制			
DMA	管理方法揭露	7.6 提供多元申訴管道	49
LA16	經由正式申訴機制立案、處理和解決的勞工實務申訴的數量	7.6 提供多元申訴管道	49
子類別：人權			
考量面：投資			
DMA	管理方法揭露	7.7 職涯發展與教育訓練	49
HR2	員工接受營運相關人權政策的訓練總時數，以及受訓練員工的百分比	7.7 職涯發展與教育訓練	49

指標編號	說明	揭露位置	頁碼
考量面：不歧視			
DMA	管理方法揭露	7.2員工職務及組成結構	45
HR3	歧視事件的總數，以及組織採取的改善行動	7.6 提供多元申訴管道	49
考量面：童工			
DMA	管理方法揭露	7.2員工職務及組成結構	45
HR5	已發現具有嚴重使用童工風險的營運據點和供應商，以及採取有助於杜絕使用童工的行動	7.6 提供多元申訴管道	49
考量面：供應商人權評估			
DMA	管理方法揭露	3.1.供應鏈管理目標	26
HR11	供應鏈對人權有顯著實際或潛在的負面衝擊以及所採取的行動	3.1.供應鏈管理目標	26
考量面：人權實務申訴機制			
DMA	管理方法揭露	7. 人力資源	44
HR12	經由正式申訴機制立案、處理和解決的人權問題申訴的數量	7.6 提供多元申訴管道	49
指標編號	說明	揭露位置	頁碼
子類別：社會			
考量面：當地社區			
DMA	管理方法揭露	8. 社區關懷	51
SO2	對當地社區具有顯著實際或潛在負面衝擊的營運據點	8. 社區關懷	51
考量面：反貪腐			
DMA	管理方法揭露	1.7.2. 公平交易及反貪瀆	12
SO4	反貪腐政策和程序的溝通及訓練	1.7.2. 公平交易及反貪瀆	12
SO5	已確認的貪腐事件及採取的行動	1.7.2. 公平交易及反貪瀆	12
考量面：反競爭行為			
DMA	管理方法揭露	1.7.2. 公平交易及反貪瀆	12
SO7	涉及反競爭行為、反托拉斯和壟斷行為的法律訴訟之總數及其結果	1.7.2. 公平交易及反貪瀆	12

考量面：法規遵循			
DMA	管理方法揭露	1.7.2. 公平交易及反貪瀆	12
SO8	違反法規被處巨額罰款的金額，以及所受罰款以外之制裁的次數	1.7.2. 公平交易及反貪瀆	12
考量面：供應商社會衝擊評估			
DMA	管理方法揭露	3.1. 供應鏈管理目標	26
SO10	供應鏈對社會的顯著實際或潛在負面衝擊以及所採取的行動	3.1. 供應鏈管理目標	26
考量面：社會衝擊問題申訴機制			
DMA	管理方法揭露	5.9 法規遵循與裁罰	39
SO11	經由正式申訴機制立案、處理和解決的社會衝擊申訴之數量	5.9 法規遵循與裁罰	39
子類別：產品責任			
考量面：顧客的健康與安全			
DMA	管理方法揭露	4.1 顧客的健康與安全	29
PR1	為改善健康和 safety 而進行衝擊評估的主要產品和服務類別之百分比	4.1 顧客的健康與安全	29
PR2	依結果分類，違反有關產品和服務在其生命週期內之健康與安全性衝擊的法規和自願性準則的事件總數	4.5 產品責任面法規遵循	31

指標編號	說明	揭露位置	頁碼
考量面：產品及服務標示			
DMA	管理方法揭露	4.2 產品及服務標示	30
PR3	依組織資訊與標示程序所劃分的產品與服務資訊種類，以及需要符合此種資訊規定的重要產品及服務類別的百分比	4.2 產品及服務標示	30
PR4	依結果類別劃分，違反商品與服務資訊標示的法規及自願性規範之事件數量	4.2 產品及服務標示	30
PR5	客戶滿意度調查的結果	4.4 客戶滿意度調查	31
考量面：顧客隱私			
DMA	管理方法揭露	4.3 客戶隱私保護	30
PR8	經證實與侵犯顧客隱私權或遺失顧客資料有關的投訴次數	4.3 客戶隱私保護	30
考量面：法規遵循			
DMA	管理方法揭露	4.5 產品責任面法規遵循	31
PR9	因產品與服務的提供與使用而違反法律和規定被處巨額罰款的金額	4.5 產品責任面法規遵循	31